



# Sicurezza & Scuola. Schema di una lezione in classe prima sul problema di rimanere rinchiusi in una stanza con serratura bloccata.



**[RG]** By ... 0000-0001-5086-7401 & [Inkd.in/erZ48tm](https://www.linkedin.com/company/inkd)



# ABSTRACT & RIASSUNTO

**Safety & School. Outline of a first class lesson on the problem of being locked in a locked room.-- This note from Civics\*\* & Safety, aims to illustrate the structure of a special lesson during which a simple school incident was approached from many points of view: being locked up in a room due to a malfunctioning door lock. The class (sixth grade) was guided in a reasoned, collaborative, shared, spontaneous path, and debate among peers, in the identification of the problem and its resolution.**

**\*\* <https://www.researchgate.net/publication/357168062>**

**Questa nota di Educazione Civica\*\* & Sicurezza illustra una lezione speciale durante la quale è stato affrontato da numerosi punti di vista un semplice incidente scolastico: rimanere rinchiusi in una stanza a causa del mal funzionamento della chiusura della porta. La classe (prima media) è stata guidata in un percorso ragionato, collaborativo, condiviso, spontaneo, e di dibattito tra pari, nella identificazione del problema e sua risoluzione.**

**\*\* <https://www.researchgate.net/publication/357168062>**

## ► ► Introduzione.

Durante gli anni della pandemia sono stati affrontati in queste pagine, diversi temi utili e appositamente elaborati-raccolti per la "scuola media".

Oltre alla semplice ma fondamentale didattica (Vicidomini, [2021](#) Dec.), le principali tematiche trattate sono state le seguenti.

- Didattica e aule AR/VR (Vicidomini, [2020](#) Aug.);
- Sisma, simulazioni, e le domande di classe prima (Vicidomini, [2020](#) Feb.);
- Corretto posizionamento zaini in aule scolastiche (Vicidomini, [2022](#) Dec.);
- Piano Cartesiano & registro elettronico (Vicidomini, [2022](#) Jun.);
- DaD & Pandemia (Vicidomini, [2021](#) Mar.);
- Elezioni Politiche del 25 settembre 2022 (Vicidomini, [2022](#) Sep.).

Unitamente a ciò, sono state anche selezionate ed elaborate una cospicua serie di risorse di [Educazione Civica](#) appositamente per la "scuola media".

In questo approfondimento si propone lo schema didattico adottato in una classe prima, durante una lezione; lezione che verteva su un problema reale ben noto e temuto dagli studenti: **rimanere bloccati in una stanza (es.: servizio igienico della scuola stessa) senza poter uscire.**

## ►► Esperienza didattica sperimentale semplice ed inclusiva.

Lo schema di lezione adottato viene delineato come segue.

Curricolo:

classe I scuola secondaria di primo grado.

Periodo:

I quadrimestre.

Contesto classe:

18 studenti;

n.2 studenti con situazione di disagio e svantaggio socio-cultural-economico (L.170/2010).

Ambito:

Educazione Civica.

Prerequisiti:

nessuno in particolare.

Metodologie didattiche:

Brainstorming iniziale (¼ dell'ora prevista); dibattito (restante parte).

Interdisciplinarietà:

Scienze (Chimica); Tecnologia (metalli e corrosione).

Scopo/Obiettivo:

--Imparare attraverso il metodo scientifico, il dibattito, il confronto, la partecipazione.

--Risolvere problemi della vita reale.

Materiale occorrente:

Nessuno in particolare.

Tempo e Difficoltà:

1 ora; bassa.

Aula:

aula standard della classe.

Proposta operativa:

Il docente predisporre un setting quasi circolare al fine di animare-guidare il brainstorming partecipativo, il dibattito successivo e la rassegna dei risultati al termine.

La semplice attività sperimentale ha permesso la costruzione di un apprendimento a tutti, indipendentemente dalle diversità individuali, dai bisogni personali, dal contesto e dalle limitazioni specifiche.

RISULTATI:

I risultati illustrati di seguito hanno riguardato aspetti estremamente complessi della vita reale (rimanere rinchiusi; attacchi di panico; privacy;..) e ciò nonostante la giovane età dei partecipanti (ovviamente opportunamente guidati) e la nulla conoscenza dei fenomeni tecnici descritti e relativi serrature, lucchetti, metalli,...

I due studenti con disagio s.-c.-e., hanno mostrato una partecipazione decisamente superiore rispetto ad una lezione standard, sia come motivazione e qualità d'attenzione, sia come partecipazione attiva durante le fasi della lezione.

## ► ► **Porte dei servizi igienici in istituti scolastici.**

In questi anni, in diverse occasioni, sono stati riportati da giornali e notiziari locali (cartacei e/o web), eventi accaduti nelle scuole primarie e secondarie riguardanti studenti rimasti rinchiusi all'interno dei servizi igienici a causa del mal funzionamento dei sistemi di chiusura delle porte.

Questo breve approfondimento nasce da un lavoro svolto in classe prima, proprio su tali eventi accidentali.

Durante tale approfondimento la partecipazione di tutti gli studenti è stata resa paritaria e condivisa, intessendo pertanto un dibattito in classe sugli aspetti principali di faccende del genere.

I punti oggetto della discussione condivisa sono stati i seguenti:

- eventi che possono causare il blocco della porta;
- comportamento dello studente rimasto all'interno;
- attacco di panico;
- risoluzione-prevenzione di tali eventi;
- privacy dello studente;
- proposta operativa.

## ► ► Problemi di chiusura porte dei servizi igienici.

Come mai possono verificarsi questi inconvenienti (blocco) delle chiusure dei servizi igienici (scuola o meno che sia l'edificio ove accade)??

In questa fase preparatoria della lezione, si illustra alla classe dapprima la struttura oggetto del blocco e poi le cause che possono portare al blocco.

Intanto la tipologia di chiusura in questione è quella del fermo-porta scorrevole e metallico, con levetta di chiusura.

Si tratta di un **cilindretto** di **metallo** che scorre in un binario, anch'esso di metallo, fissato alla porta al lato battente.

Grazie ad un piccolo manico o levetta, tale cilindretto viene fatto scorrere nel binario e da qui nel foro di blocco della porta.

Con questa chiusura meccanica si può facilmente controllare dall'interno la chiusura e quindi inaccessibilità al servizio igienico, rispettando la privacy.

Come mai si possono avere problemi di blocco di tale semplicissimo congegno meccanico??

Le principali problematiche emerse nel dibattito condiviso e paritario, sono di seguito illustrati.

-- Danni chimici. Il fermo scorrevole essendo costituito di lega metallica contenente ferro (Fe), alla lunga è attaccabile facilmente da agenti chimici per la pulizia del sia del servizio igienico sia degli utilizzatori (detersivi; disinfettanti e igienizzanti; saponi;..). I principali nemici chimici della serratura scorrevole contenente ferro, sono i seguenti:

- acqua (H<sub>2</sub>O);
- Ossigeno (O<sub>2</sub>);
- igienizzanti contenenti cloro (Cl).

L'acqua per poter agire sulle leghe di metalli contenenti ferro, deve essere ricca di minerali e soluti sciolti in essa; spesso le acque di città sono molto ricche di minerali, particolarmente il Carbonato di Calcio (calcare: CaCO<sub>3</sub>). Ma da dove deriva l'acqua su una serratura?? Essa certamente deriva dagli sciacquoni wc; questi difatti nebulizzando l'acqua di scarico in micro-goccioline, rendono l'interno del servizio igienico estremamente umido, luogo perfetto per l'ossidazione del ferro. L'acqua deriva anche dalla pulizia che viene eseguita periodicamente nell'interno del servizio igienico stesso.

L'ossigeno deriva invece dall'aria, la quale come sappiamo ne contiene quasi il 21%.

E i composti contenenti Cloro?? Questi sono molto frequenti come prodotti igienizzanti dei servizi igienici, sia pubblici sia privati e vengono usati per igienizzare sia i wc sia i lavabi (ma anche porte, maniglie, serrature,..).

Tutte queste sostanze agiscono contemporaneamente o in sequenza, accelerando

fortemente il processo di ossidazione del ferro. Il ferro ossidato (arrugginito), perde totalmente scorrevolezza, diventando ruvido, rigonfio, sfaldabile, bolloso; praticamente una struttura perfetta per l'incastro!!

-- Danni meccanici. Per motivi di usura, naturale dei materiali della porta e della chiusura stessa od anche a causa di danni arrecati dagli utilizzatori del servizio igienico stesso (danni sia volontari sia involontari), la chiusura a fermo scorrevole subisce delle deformazioni in una o più parti componenti, che ne compromettono la scorrevolezza, la fluidità dei movimenti o addirittura il ritorno in posizione "aperta". Tali danni da deformazione possono riguardare anche la porta (cerniere) o ambedue, cioè porta e serratura scorrevole, determinando quindi disallineamento e blocco dell'apertura.

-- Deformazioni da sisma. Terremoti che causano il movimento dell'edificio ma che non causano danni all'edificio stesso, possono determinare la deformazione di uno o più elementi sia della chiusura sia della porta (cerniere??) o ambedue, causando un difetto di allineamento che alla lunga potrebbe causare il blocco della serratura. Una volta individuati i motivi per cui un fermo porta scorrevole possa bloccarsi e quindi bloccare interamente una porta, la classe è stata diretta ad analizzare quali problemi possono originarsi per uno studente rimasto bloccato in una stanza del genere.

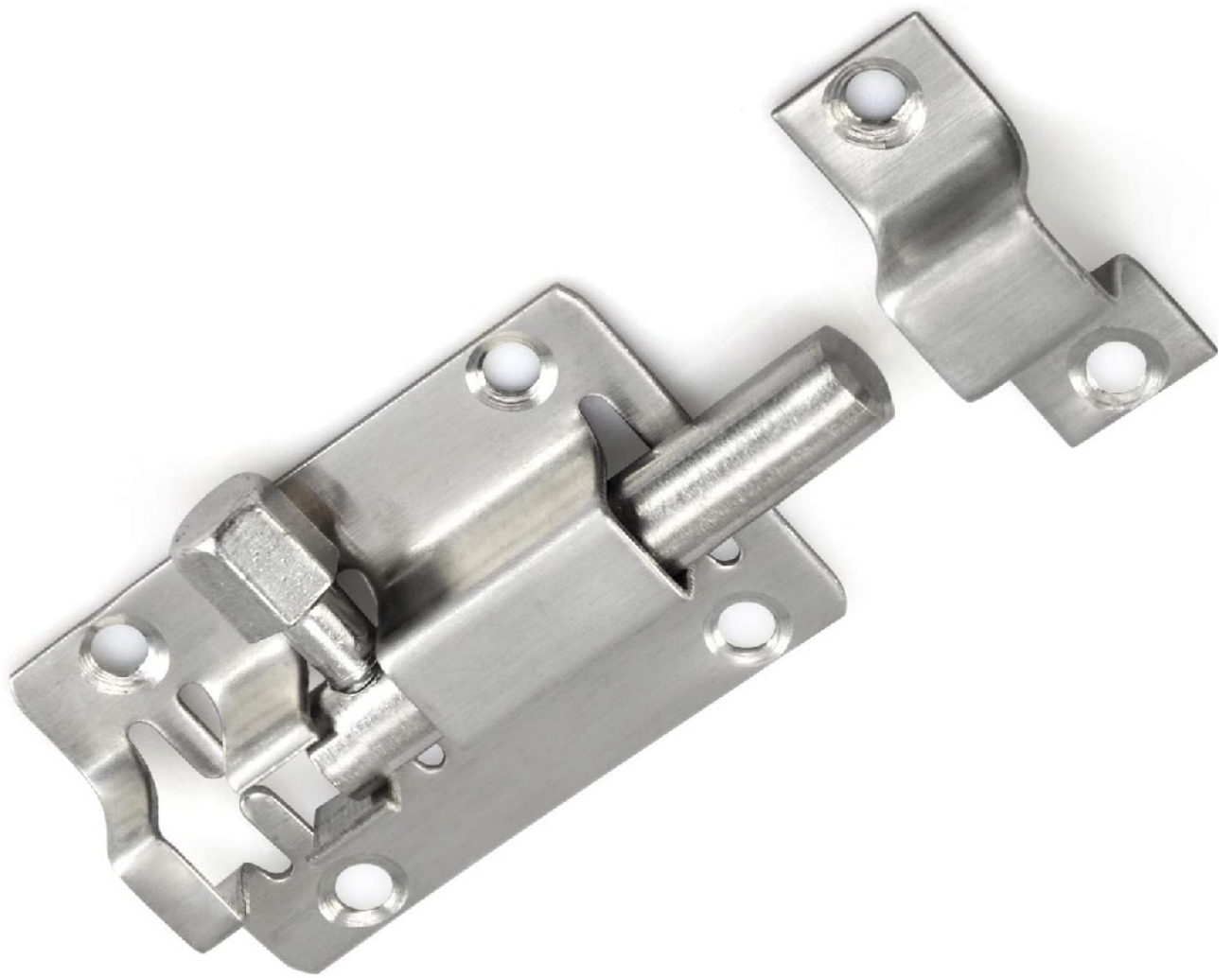
Tutto è in funzione della calma e del controllo che lo studente riesce a conservare. Maggiore è il controllo e la calma dello studente e maggiormente veloce sarà la soluzione del problema e per di più col minor numero di conseguenze o danni (addirittura nessun danno o conseguenza). Pertanto diviene subito chiaro a tutti che proprio il controllo delle emozioni permette alla mente di usare tutte le informazioni per venir fuori in breve tempo e senza conseguenze.

Il problema è che però non tutti abbiamo il medesimo approccio ai problemi imprevisti e inoltre non tutti reagiscono in modo corretto quando si passa dalla teoria ai fatti reali.

Il vero nemico delle serrature scorrevoli è l'acqua, ma il vero nemico dello studente o del malcapitato rimasto bloccato, è certamente il panico.

Tutti noi possiamo sperimentare un attacco di panico se ci si sente chiusi e senza via di uscita di fronte ad un problema.

Ovviamente l'attacco di panico è più probabile in persone molto emotive, iperansiose, cresciute in ambienti particolarmente protettivi, in chi soffre di claustrofobia o di altre problematiche psico-caratteriali.



## ►► Cosa può accadere durante un attacco di panico mentre si è rinchiusi in una stanza con serratura bloccata??

In questa fase della lezione si passa a discutere delle azioni che possono causare un grave complicazione della situazione descritta.

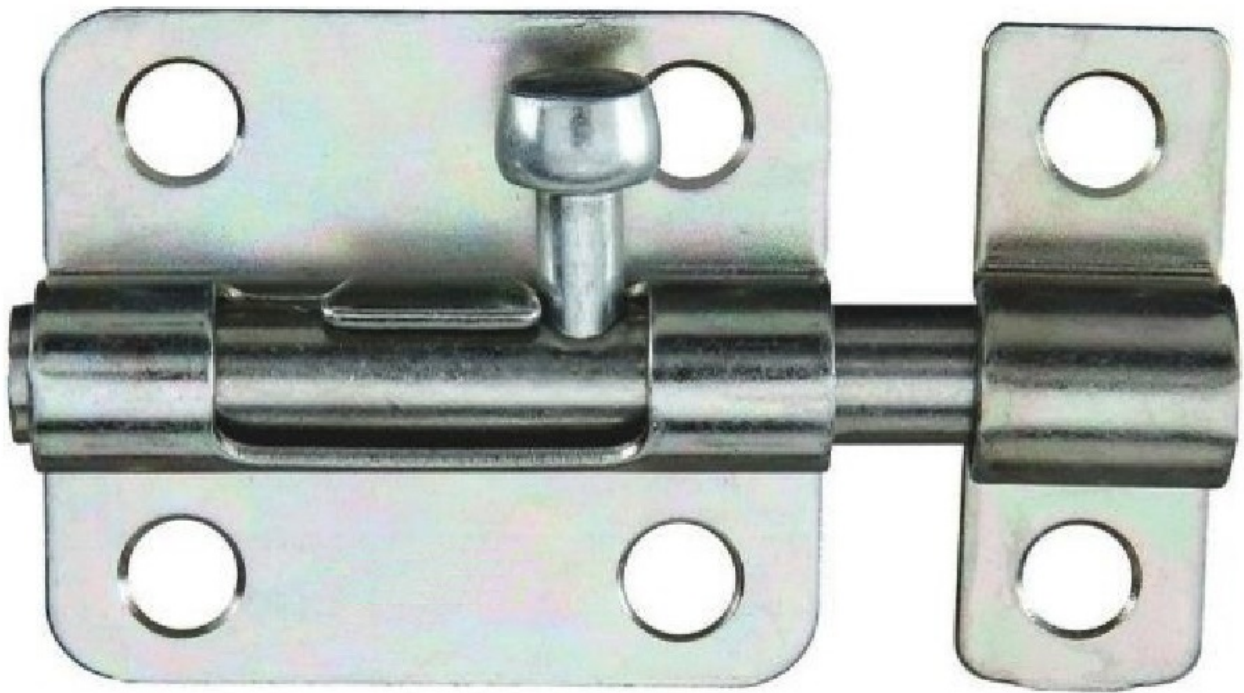
Le prime parti che possono andare incontro a serie ferite e/o danni sono certamente mani ed avambracci, nel tentativo vano di forzare i piccoli elementi di metallo incastrati, elementi che, se arrugginiti, possono facilmente ferire-lacerare pelle e tessuti corporei causando fuoriuscita di sangue, anche copiosamente, il che può innescare un forte aumento del senso di panico con conseguenze non prevedibili.

Quindi prima regola dopo aver compreso che non è possibile aprire normalmente la porta, è NON forzarla con le proprie mani ma subito chiamare soccorso con i mezzi a disposizione.

Evitare assolutamente di arrampicarsi per finestre, mura di separazione e similari, in quanto il secondo pericolo sono ferite al capo e cadute da punti elevati, che potrebbero comportare fratture a collo, arti, cranio, svenimento per colpi alla testa, ferite da taglio (anche profonde) causate da vetri di finestre e punti luce posti in alto.

Tutti questi eventi, seppur rarissimi, possono trasformare un banale imprevisto in un evento grave-gravissimo.

Il peggio potrebbe venire da cadute accidentali da una finestra (posta anche a molti metri dal suolo), in caso di tentativo di fuga dettato da un attacco di panico.



## ►► **Esiste un punto di incontro tra privacy studente che usa un servizio igienico e prevenzione incidenti gravi causati da attacchi di panico??**

La classe di fronte alla necessità di trovare una mediazione tra privacy vs. sicurezza, individua, opportunamente guidata, due soluzioni di compromesso: una comportamentale-disciplinare; l'altra tecnica.

--Soluzione comportamentale-disciplinare.

Le porte sono provviste di sola e semplice maniglia, senza alcuna serratura.

Si entra nel servizio igienico se e solo se la porta è aperta.

Se è chiusa vuol dire che è occupata oppure è stata lasciata chiusa; pertanto si bussa prima di aprire.

Su ogni porta, scritto in grande e colorato, ben evidente, c'è un cartello plastificato che indica precisamente di non entrare se la porta è chiusa e pertanto di attendere l'uscita o eventualmente di bussare.

Un secondo cartello plastificato, applicato dal lato interno della porta, indica che la porta stessa deve essere lasciata aperta dopo l'uscita.

Ogni inizio di anno scolastico, le classi vengono istruite dal collaboratore scolastico del piano e dal docente coordinatore di classe, sulle modalità di utilizzo delle porte, in modo tale che tutti possano esserne perfettamente a conoscenza.

Inoltre di questa modalità se ne fa precisa menzione nel documento di Patto di Co-Responsabilità Scuola-Famiglie, in modo tale che tutti gli attori in gioco ne siano debitamente a conoscenza.

In questo modo le porte non vanno sostituite, le chiusure a fermo scorrevole vengono eliminate, e con la giusta disciplina comportamentale la privacy e la sicurezza si intrecciano a pieno!!

--Soluzione tecnica.

Sostituzione di tutte le porte dei servizi igienici con porte di nuova concezione, dotate sempre di chiusura scorrevole o similare (pur sempre metallica e meccanica). La differenza sta nella parte bassa della porta che non deve giungere fino allo sfioro col pavimento, ma deve permettere l'uscita da sotto in totale sicurezza. Quindi in caso di porta incastrata, l'utilizzatore si abbasserà sul pavimento e scivolerà fuori dalla stanza.

Poiché la parte sollevata dal suolo non sarà superiore ai 30-35cm, la privacy sarà tutelata ed anche la sicurezza di poter uscire immediatamente in caso di blocco.

Questa soluzione prevede la sostituzione di tutte le porte e relative intelaiature da tutti i servizi igienici per gli studenti.

**Le due semplici proposte operative, messe a punto da una dibattito condiviso in classe, potrebbero fornire spunti di intervento per migliorare l'intricato intreccio tra rispetto della privacy e prevenzione di eventi infausti, anche se rari-rarissimi.**

**Il modello di esercizi-esercitazioni di gruppo presentato, può rappresentare un ottimo punto di partenza per il ""problem solving"" affrontato da classi di scuola media, messe di fronte a problematiche reali delle nostre realtà socio-culturali-burocratiche.**

## ► Riferimenti personali ambito scolastico.

Vicidomini Salvatore, 2020 (FEB.). - Considerazioni sulle procedure di emergenza sismica emerse durante i colloqui con gli studenti e risorse didattiche sulla sicurezza a scuola. -

<https://www.researchgate.net/publication/348233525>

Vicidomini Salvatore, 2020 (Aug.). - Post-COVID19 pandemic school ecosystem: AR/VR classrooms as a meeting point among remote didactic, learning environments and modern teaching methodologies. - DOI: [10.13140/RG.2.2.31856.48641](https://doi.org/10.13140/RG.2.2.31856.48641).

Vicidomini Salvatore, 2021 (MAR.).- La diatriba pro- vs. anti- didattica a distanza (DaD) è priva di dati scientifici robusti e preda di retorica divisiva, strumentale, ideologica, corporativa, politica. - DOI: [10.13140/RG.2.2.36315.28963](https://doi.org/10.13140/RG.2.2.36315.28963).

Vicidomini Salvatore, 2021 (DEC.).- INVALSI: raccolta di risorse. - <https://www.researchgate.net/publication/359549149>

Vicidomini Salvatore, 2022 (JUN.).- Uso di un software di visualizzazione grafica del rendimento scolastico, per il monitoraggio quantitativo nel tempo, degli apprendimenti. - DOI: [10.13140/RG.2.2.16808.03848](https://doi.org/10.13140/RG.2.2.16808.03848).

Vicidomini Salvatore, 2022 (SEP.).- Elezioni Politiche in Italia, 25 settembre 2022: alcune annotazioni per i nuovi alunni della scuola media. - <https://www.researchgate.net/publication/363453180>

Vicidomini Salvatore, 2022 (DEC.).- Sicurezza & Scuola. Il corretto posizionamento degli zaini degli studenti in una comune aula scolastica. - <https://www.researchgate.net/publication/366412298>



# ALTRE TEMATICHE DI EDUCAZIONE CIVICA

<https://www.researchgate.net/publication/357168062>

**Costituzione Italiana: Principi Fondamentali.**

**Costituzione Italiana completa: lingue Italiano, Inglese, Francese.**

**Costituzione Italiana: approfondimenti speciali (Ministeri; Elezioni; Religione).**

**Elezioni Politiche in Italia:** 25 settembre 2022.

**08 MARZO:** SEZIONE SPECIALE.

**CYBERBULLISMO:** SEZIONE SPECIALE.

**SOCIAL MEDIA, SMARTPHONES, MINORI & GENITORI: APPUNTI.**

**ZAINO & SICUREZZA IN AULA**

**SERRATURE PORTE E SICUREZZA A SCUOLA**

**BELLA CIAO:** ORIGINE DEL TESTO E RIVISITAZIONE AMBIENTALISTA.

**PRIMO MAGGIO:** ORIGINE DELLA FESTA DEI LAVORATORI.

**OMOCAUSTO:** risorse didattiche su omofobia nel periodo della II Guerra Mondiale.

**AUTOVELOX.**

**SHOA:** approfondimenti.

**AGENDA 2030, CO2, ARIA, ACQUA.**

**ORAZI & CURIAZI.**

**ATTENTATO DI CAPACI: GLI ESPLOSIVI IMPIEGATI.**

**VIDEOLEZIONI.**

**FAKE NEWS ""SCIENTIFICHE"".**

**ORIGAMI, DISEGNO, MATEMATICA.**

**LEZIONI SPECIALI.**

**ACQUA.**

**ARIA, CLIMA, INQUINAMENTO ATMOSFERICO.**

**Ambiente Ecologia Energie (programma terza media).**

**DANTE:** data di nascita.

**DIDATTICA AR / VR.**

**FORESTA A FORMA DI CUORE IN PROVINCIA DI AVELLINO**

**GEOMETRIA: CONTAMINAZIONI**

**MARTE: ESPLORAZIONE NEL 2021.**

**PIANO CARTESIANO: UN RACCONTO SPECIALE.**

**RISORSE ORIENTAMENTO TERZE, INVALSI, COVID19 (ESAME).**

**Salute della schiena a scuola**

**Scacchi & Scuola.**

**SCAPPARE DURANTE I TERREMOTI??**

**SPIGOLATRICE DI SAPRI: MONUMENTO DEL 1994.**

**VAIOLO DELLE SCIMMIE E COVID19: RISORSE PER LA SCUOLA MEDIA**