

Range 49 ...
Swaps -4.80 -1.30
Candle 00:22:21
109.58 o

S
R
A

04:37 PM Frankfurt
03:37 PM London (G)
10:37 AM NewYork

PVSRA

ANÁLISE DE PREÇO, VOLUME, SUPORTE E RESISTÊNCIA



ENTENDENDO COM O MERCADO
REALMENTE FUNCIONA

HTMRW



V. 2.0

RIEPILOGO

Presentazione..... 3

Introduzione 4

Cos'è il PVSRA?5

Cos'è HTMRW?..... 10

Capire come funziona un'attività di intermediazione..... 11

Le fasi del mercato.....14

I dettagli sono la chiave, identificano la fase..... 15

Candele in PVA.....18

Volume del PVSRA.....21

Analisi dei diversi orizzonti temporali..... 22

Descrizione degli indicatori di impostazione PVSRA..... 23

PVSRA TVT20 – FIFO di Traderathome24

Riepilogo TVT20: Parte 1.....28

Come ci "inseriamo" nel mercato? 31

Questi quattro sono tutto ciò che abbiamo... 33

Strategia ed esecuzione..... 34

L'utilità del “volume”..... 35

La configurazione perfetta.....37

Avviare un’operazione.....38

Gestire un’operazione.....40

Il più grande ostacolo ai profitti 41

La lotta tra la “maggiore difficoltà” e l’essere redditizi..... 44

Riepilogo TVT20: 2a parte45

Gestione del rischio - parte 0147

Impostazioni: Riflessioni e Suggerimenti.....49

PVSRA - Gestione dei conti e dei rischi - Parte 02 52

Glossario..... 55

Presentazione

Ciao a tutti!

Di seguito è riportata la traduzione di una raccolta di testi che affrontano PVSRA, disponibili sui siti web PVSRA Internacional, ForexFactory.com e alcuni altri canali YouTube che affrontano anche questo argomento, con un ringraziamento speciale ai trader che sono stati ricercati per lo sviluppo di questo materiale: Traderathome (Tah), Fisher755, Cigarguy, Japa Rico, SonicR e altri trader che contribuiscono continuamente alla diffusione del PVSRA a tutte le persone interessate, che cercano di guadagnarsi da vivere in modo coerente dal mercato finanziario.

In questa raccolta includiamo anche contenuti relativi a HTMRW (**Come funziona davvero il mercato**) o in portoghese: "**Come funciona davvero il mercato**" e includiamo anche un metodo di trading basato sul PVSRA: il TVT20 – FIFO.

Per una migliore comprensione da parte del lettore, è fortemente consigliata una conoscenza preliminare, anche se di basso livello, sia dei presupposti e dei concetti base del mercato finanziario e della Price Action, sia per quanto riguarda il funzionamento di una piattaforma di trading e gli elementi in essa utilizzati (Indicatori, linee di tendenza lta e ltb, medie mobili, candele, ecc.). È anche molto importante che tu assimili tutti i termini utilizzati qui e, per questo, utilizza il glossario alla fine di questo articolo, chiedi a uno dei nostri gruppi di studio o cerca da solo, se trovi un termine che non è nel glossario. , ma non continuare a leggere senza comprendere tutti i termini e gli acronimi che incontri.

Tutorial sul PVSRA

PREZZO / VOLUME / SUPPORTO / RESISTENZA / ANALISI

Analisi di prezzo, volume, supporto e resistenza

Per cominciare, devo darti subito una cattiva informazione: nel caso non lo sapessi già, il mercato finanziario nel suo insieme è "manipolato, molto". Questo verrà approfondito più avanti, ma parlando in poche parole e in modo molto semplificato, poche aziende, per quanto gigantesche di dimensioni, detengono la maggior parte del volume finanziario mondiale.

Queste società sono chiamate Market Maker o "Market Maker (MM)". Tali società sono grandi banche e gigantesche organizzazioni il cui obiettivo è fornire liquidità al mercato e trarne grandi profitti. A causa dell'immenso potere del volume monetario che detengono, possono, a loro piacimento, aumentare o abbassare i prezzi delle valute, sia con piccoli movimenti (di pochi pip) che con movimenti enormi che coinvolgono molti pip nel processo . , e qual è lo scopo? Per fornire la liquidità necessaria ai broker (Broker - detti anche "Smart Money o SM) ed anche per ingannare ed ingannare tutti i trader al dettaglio (detti anche Dumb Money o DM) che, impreparati ed ignari, finiscono per perdere tutti i propri soldi e solo aumentare i profitti di queste aziende. Sebbene,

Il metodo PVSRA ha lo scopo di "provare" a prevedere come si comporterà il mercato nei prossimi momenti, leggendo gli indizi lasciati dai MM, e associando queste informazioni ad una serie di altre istruzioni potremo "navigare e divertirci" queste momenti di manipolazione. , invece di essere colti di sorpresa, diventando, alla fine, trader redditizi che prendono soldi dai MM invece di perdere semplicemente con loro!

Spero che questo contenuto ti sia utile e contribuisca in modo significativo ai tuoi studi e ti aiuti a essere un Trader più assertivo e redditizio.

Dai

Cos'è il PVSRA?

PVSRA sta per Analisi di Prezzo, Volume, Supporto e Resistenza. Di solito non possiamo sapere come si comportano i MM (Market Makers - market maker), che sono le grandi banche e le aziende giganti, sposteranno il prezzo nel grafico seguente, ma facendo una buona lettura del PVSRA e facendola correttamente, possiamo avere una "buona idea" di cosa stanno facendo o sto per fare. E con questo, e con la pazienza di aspettare un "assetto" adeguato, possiamo prendere i soldi da loro, e non viceversa.

Sarai esposto alle tecniche PVSRA attraverso le operazioni pubblicate nella trading room (sul sito web di PVSRA INTERNATIONAL), ma ecco un'introduzione al PVSRA, qualcosa di breve su ciascuna parte.

Prezzo -Il prezzo tiene conto delle impostazioni delle singole candele, nonché del modello che formano o del flusso di PA (Price Action) in generale.

Non possiamo sapere come i MM muoveranno il prezzo nel prossimo periodo. Tuttavia, il prezzo tende a "consolidarsi" (alcuni lo chiamano accumulandosi) al di sopra di un KEY SR (leggi il riepilogo) quando i MM riempiono ordini di vendita per SM (Smart Money) e ordini di acquisto per DM (Dumb Money), e il prezzo tende per "consolidarsi" al di sotto di una SR chiave quando i MM eseguono ordini di acquisto per SM e ordini di vendita per DM.

In molti casi, i MM sono anche SM e quindi tendono a fare "una mossa migliore" in alcuni casi! Ciò significa che dopo che i MM hanno eseguito gli ordini degli SM e dei DM, saranno in grado di effettuare una mossa di Stop hunt (ricerca rapida dei punti "Stop loss") su quelle posizioni SM.... Ottenendo così più soldi dai DM man mano che bene e di conseguenza sempre più liquidità per costruire le proprie posizioni SM ai migliori prezzi possibili!

Volume -I Volumi (che è il conteggio degli scambi o delle variazioni di prezzo sul server del broker) che dovremmo cercare sono quelli che aumentano in modo improvviso e significativo, rispetto ai volumi immediatamente precedenti.

L'aumento dell'attività denota un aumento dell'interesse. Ma questo interesse è ACQUISTARE o VENDERE? Dove va il prezzo nel quadro generale quando si verifica questo interesse? È correlato ai Massimi (in alto) o ai Minimi (in basso) nell'analisi generale di **Azione dei prezzi**? E se c'è una barra del volume che indica un movimento elevato nel volume di una candela, quale candela puoi esaminare andando sui grafici TF (Time Frames) inferiori, in questo modo puoi vedere dove si trova la formazione di quella candela

si è verificato il volume più grande, sia in rialzo che in ribasso! Usare il volume significa prendere nota degli aumenti relativi del volume e di cosa sta facendo il prezzo allo stesso tempo. Volumi maggiori favoriscono prezzi più bassi o più alti man mano che i MM aumentano e diminuiscono di prezzo? E i volumi diventano particolarmente evidenti quando i MM portano il prezzo al di sopra o al di sotto del Key SR? Rispondere a queste domande è fondamentale per identificare l'intento dei MM.

S/R (Supporto e Resistenza) - Si tratta di regioni in cui storicamente il prezzo tende ad avere qualche difficoltà a superare, ma nel PVSRA ci si riferisce principalmente alle suddivisioni (in quattro parti) esistenti tra numeri interi, di seguito denominate **Livelli chiave**. Sono loro:

- **Intero livello**- (interi): nomenclatura data ai numeri che terminano con "000" (Es: 75.000, 1.23000);
- **Mezzo livello**- (mezzo): nomenclatura data ai numeri che terminano con "500" (Es: 75.500, 1.23500) e, infine,...
- **Livelli quarti $\frac{1}{4}$ e $\frac{3}{4}$** - (stanze): nomenclatura data ai numeri che terminano con "250 e 750" (Es: 75.250, 1.23750).

I gradi di importanza dei livelli chiave sono indicati in questo ordine: intero, metà e quarto. Vengono prese in considerazione anche altre aree di supporto e resistenza formate dal PA passato, ma quello che voglio che tu capisca qui è che questi livelli di prezzo: "interi, metà e quarti" sono il S/N più importante di tutti in questo mercato! Non perché il prezzo si fermi, faccia una pausa, continui o inverta su di essi, ma perché è al di sopra o al di sotto di questi livelli che avviene un consolidamento maggiore. È in questo momento che i MM partecipano e soddisfano gli ordini e le richieste dei SM. Una volta che gli ordini di vendita degli SM sono stati completati, sono interessati a inserire tali ordini e chiuderli a prezzi più alti e quindi i MM alla fine aumenteranno il prezzo. Una volta che gli ordini di acquisto dei SM sono stati evasi, sono interessati a prendere ordini e chiuderli a prezzi più bassi e quindi i MM alla fine abbasseranno il prezzo, tutto questo per massimizzare i loro profitti. Ricorda quindi: il prezzo tende a consolidarsi al di sopra dei livelli chiave quando SM vende (per chiudere le posizioni di vendita dei DM o per aprire le tue posizioni di vendita) e il prezzo tende a consolidarsi al di sotto dei livelli chiave quando SM è

acquisto (per chiudere le posizioni di acquisto dei DM o per aprire le proprie posizioni di acquisto).

PVSRA-Se riusciamo a trovare consolidamenti al di sopra/al di sotto del Key SR, dobbiamo esaminare il quadro generale dell'azione dei prezzi (PA) in vari intervalli temporali (TF) e prendere nota di dove si sono verificati i notevoli aumenti di volume più recentemente e se tale volume ha favorito prezzi relativamente più alti o più bassi, in modo da poter costruire un consenso sul tipo di ordini che i MM hanno soddisfatto più recentemente; Stanno ACQUISTANDO per aprire i propri ordini di acquisto o chiudere ordini di vendita dai DM, oppure stanno vendendo per aprire i propri ordini di vendita o chiudere ordini di acquisto dai DM. E possiamo avere un'idea migliore se le cose tenderanno ad essere rialziste o ribassiste.

La premessa alla base dell'analisi è che i soggetti (MM's – Market Makers) che muovono i prezzi hanno abitudini consolidate. Quando le entità che muovono il prezzo sono rialzisti, preferiscono spostare i prezzi al di sotto dei livelli chiave S&R per effettuare i loro acquisti. Quando sono gli orsi che stanno per fare una mossa, preferiscono spostare i prezzi al di sopra dei livelli chiave S&R per effettuare le vendite. Pertanto, possiamo determinare se le entità che stanno muovendo il prezzo sono rialzisti o ribassisti scoprendo dove (sopra o sotto il Key S&R) stanno effettuando la maggior parte degli scambi. Una volta determinato lo stato rialzista/orso delle entità che muovono il prezzo, possiamo analizzare ulteriormente per vedere se agiscono in modalità trading. **"costruzione della posizione"** o se sono nella modalità **"Correre per i profitti"**. È il modo **"correre per i profitti"** che vogliamo scambiare con maggiori profitti.

I rialzisti possono abbassare ripetutamente i prezzi (modalità di costruzione della posizione) prima di iniziare ad aumentare i prezzi per ottenere un profitto, ma anche durante la loro "corsa al profitto" possono comunque abbassare ripetutamente i prezzi per aggiungere più voci di acquisto (opportunità di trading). Allo stesso modo, gli orsi possono aumentare ripetutamente i prezzi (modalità di costruzione della posizione) prima di iniziare ad abbassare drasticamente i prezzi per ottenere i propri profitti, ma anche durante la "corsa ai profitti" possono ripetutamente aumentare nuovamente i prezzi per aggiungere ulteriori voci di vendita (opportunità di negoziazione). . Possiamo determinare se questi

le entità sono rialzisti o ribassisti, ma non possiamo sapere quando finiranno di “costruire posizioni” e trasformeranno i prezzi in profitto. Per evitare di rimanere bloccati in una fase prolungata di “costruzione della posizione” di queste entità, è meglio attendere invece un’opportunità di trading nella fase di “corsa al profitto”.

Ci sono indizi e indizi sul modo in cui (creazione di posizione o profitto) le entità attuali stanno spostando il prezzo. Ad esempio, se sono rialzisti e i prezzi sono generalmente in calo e stanno effettuando la maggior parte delle loro negoziazioni al di sotto dei livelli chiave S&R e di altri minimi precedenti, allora sono in una posizione di costruzione. Se i prezzi sono generalmente in aumento e stanno effettuando la maggior parte delle loro operazioni al di sotto del S&R chiave e di altri minimi durante i pullback, allora stanno eseguendo il prezzo nella fase di corsa al profitto. Ora, se sono ribassisti e i prezzi sono generalmente in aumento e stanno facendo la maggior parte delle loro negoziazioni al di sopra del S&R chiave e di altri massimi precedenti, allora stanno costruendo posizioni.

I vari colori utilizzati dagli indicatori nelle candele PVA e nelle barre del volume PVA (e indipendentemente dal colore effettivo) indicano quando si verificano aumenti notevoli di volume per aiutarti a condurre l'analisi PVSRA per determinare se le entità che muovono il prezzo sono rialzisti o orsi. e se stanno costruendo posizioni o correndo per i profitti.

Una volta che la PA conferma le nostre indicazioni rialziste o ribassiste del PVSRA, e dopo aver riconosciuto l'importanza dei livelli, possiamo guardare oltre l'attuale PA nella direzione in cui sta andando ed esaminare il consolidamento storico attorno ad altri livelli per dedurre un po' più accuratamente, dove potrebbe andare il prezzo. I movimenti rialzisti o ribassisti di solito si verificano intorno a 100+, 150+, 200+ pip, ecc... ecc. E ora sai perché!

Quindi questa è la tua prima introduzione al PVSRA e, dopo aver letto tutto quanto sopra, probabilmente ti stai grattando la testa e sei ancora un po' confuso. E 'normale. Ti svelerò un segreto sul mercato e sul perché hai il diritto di essere confuso. Il segreto è questo: **Il mercato non può essere definito dalla matematica o dalla logica immutabile..** Questo è il motivo per cui i matematici più avanzati ovunque

un secolo non si sono nemmeno avvicinati alla rottura del mercato. Questo non può essere fatto. Hai mai
hai visto un bambino provare a completare un puzzle per la prima volta? E hai visto il bambino crescere e provare a farlo
completarne altri, più grandi e complessi? Fidati di me su questo. Dobbiamo dedicarci a
imparare a fare il PVSRA, proprio come un bambino cerca di imparare a fare i puzzle. E dovremmo continuare a farlo
PVSRA, perché col tempo le nostre menti "impareranno" il momento esatto in cui abbiamo appena raccolto un
importante pezzo del puzzle e che sappiamo esattamente dove sta andando! Sviluppare l'abilità PVSRA è un
forma d'arte. Non dovremmo permetterci di sentirci male se perdiamo gli indizi. PVSRA è una forma d'arte che richiede
tempo per perfezionarsi. Nel corso del tempo, la nostra competenza aumenterà e la nostra "lettura" di questo mercato imprevedibile aumenterà
aumento. Dobbiamo dedicarci all'apprendimento e all'applicazione continua del PVSRA, perché
IN QUALSIASI MOMENTO... non importa come appaiono i vari grafici dei vari TF... non importa quali siano le "notizie".
dicendo... e con totale disprezzo per i presunti "fondamentali", i MM possono, e spesso lo fanno, lo faranno
spostare il prezzo esattamente nella direzione opposta a quanto indicano tutti gli altri studi e teorie! IL
PVSRA può aiutarci a individuare i luoghi in cui potrebbero essersi verificati "Carichi di ordini avanzati" da parte di SM e può essere d'aiuto
riusciamo a comprendere meglio le probabilità di governo nonostante il "rumore" e l'analisi convenzionale dei grafici, spesso
"Ingannevole". qualunque cosa dicano le "notizie"... e con totale disprezzo per ciò che si suppone
I "fondamentali", i MM possono, e spesso lo fanno, muoveranno il prezzo esattamente nella direzione opposta
tutti gli altri studi e teorie lo indicano! Il PVSRA può aiutarci a vedere i luoghi in cui "Ordine avanzato
Potrebbero essersi verificati carichi" di SM e ciò nonostante può aiutarci a comprendere meglio le probabilità di sterzata
"Rumore" e analisi convenzionali dei Grafici, spesso "Fuorvianti". qualunque cosa dicano le "notizie"...
e con totale disprezzo per i presunti "fondamentali", i MM possono, e spesso lo fanno, spostare il
prezzo esattamente nella direzione opposta a quanto indicano tutti gli altri studi e teorie! Il PVSRA può
aiutarci a vedere i luoghi in cui potrebbero essersi verificati "Caricamenti avanzati degli ordini" da parte di SM e può aiutarci meglio
comprendere spesso le probabilità di virata nonostante il "rumore" e l'analisi convenzionale dei grafici
"Ingannevole".

Non potremo MAI sapere in che modo i MM sposteranno il prezzo in seguito
e non dimenticheremo mai questa verità! Ma con il PVSRA possiamo ottenere
indizi su cosa sta succedendo. Con lo "slancio" descritto dal nostro Setup e
con i suggerimenti PVSRA che "mantengono" la stessa idea della direzione
che dovrebbe prendere il prezzo, questo ci aiuterà a rimanere sempre più
dalla parte giusta delle probabilità. E così facendo, non resta che gestire
correttamente ogni operazione; pertanto, se i MM cambiano prezzo a nostro
sfavore, non siamo costretti a "sposarci" con un trend che ci mantiene nel
Trade, perdendo soldi.

Cos'è HTMRW?

HTMRW significa "**Come funziona davvero il mercato**" o in portoghese: "**Come funciona davvero il mercado**", qui l'obiettivo è capire perché il prezzo si muove in quel modo.

Qualcuno ricorda le vignette del "piccolo Abner" sui giornali della domenica? Permettetemi di fare un'analogia e di tracciarvi un quadro mentale di come funziona realmente il mercato:

Immagina papà Yokum che corre all'impazzata con un carro su e giù per i ripidi pendii. Accelera lungo la strada di montagna accidentata e rocciosa che presenta curve strette e una scogliera su un lato. Le ruote del carro lanciano sassi dal dirupo! Anche il fucile di papà Yokum spara a sussulti! Papa Yokum ha un'espressione demente sul viso, ma sta sorridendo! Il cavallo ha uno sguardo selvaggio negli occhi e la bava alla bocca. Ci sono due passeggeri che vengono gettati nel retro del vagone, terrorizzati! Ora allontaniamoci da quell'immagine del fumetto e mettiamo sopra le etichette necessarie e chiamiamolo "nome del giorno". Sulla fiancata del vagone c'è scritto "Prezzi di mercato". Papà Yokum, sorridente, demente e pazzo è il Market Maker.

... Scaricalo ora? prezzi di mercato **NO** sono determinati da acquirenti e venditori. Sono determinati dai Market Maker (MM).

Il "mercato" è l'unica creazione delle banche rapinatrici che "fanno il mercato". Sebbene sia stato creato per servire il mondo degli affari, lo gestiscono solo per ottenere sempre più profitti. E hanno aperto il mercato per promuovere il prolifico scambio di monete da parte di altri trader al solo scopo di realizzare maggiori profitti. Muove i prezzi su e giù per "costruire liquidità" per soddisfare gli ordini SM (Smart Money) e DM (Dumb Money), per le commissioni che guadagnano eseguendo gli ordini. Quando hanno alcuni ordini al di sopra del prezzo corrente e altri al di sotto del prezzo corrente, chi pensi che determini la sequenza di direzione e la distanza in cui si sposterà il prezzo in modo che questi ordini possano essere eseguiti? E sempre, una volta che sanno come muoveranno il prezzo successivamente, prendono posizioni per ottenere ulteriori profitti.

Lo fanno come segue:

1. Manipolare il prezzo e guadagnare profitti dagli scagnozzi del mercato (DM) che stanno prendendo la posizione opposta a quella che hanno già predeterminato, fornendo così liquidità per soddisfare gli ordini effettuati dagli SM.
2. Manipolano il prezzo per fregare gli "folli" del mercato, i broker (SM) che stanno prendendo la posizione giusta, ma che potrebbero essere entrati nel trade troppo presto!
3. Successivamente, manipolare il prezzo per raggiungere gli stop sulle posizioni SM e anche sui DM, utilizzando entrambi i DM e rubando anche da altri SM per costruire le proprie posizioni SM nel miglior modo possibile!

Hanno il pieno controllo dei prezzi e, con queste azioni, di fatto "imbrogliano e rubano" per ottenere denaro per riempire le proprie posizioni "sul lato giusto" prima di spostare il prezzo nell'area successiva dove decidono di riempire gli ordini e trarre profitto. le loro posizioni precostituite. Non fraintendermi. Non sono contrario alla volatilità del mercato creata da questi rapinatori di banche. Ne abbiamo bisogno. Ma bisogna anche capire come sono queste persone. Sono manipolatori e ladri dei prezzi di mercato esperti e piuttosto tecnici. Dobbiamo stare molto attenti alle trattative nel mercato in cui operano. In alcuni giorni speciali, puoi vederli in azione in modo molto chiaro ed evidente, quando, ad esempio, in un giorno in cui non c'erano notizie rilevanti, all'improvviso il mercato si riprende e vola in una direzione del tutto inaspettata. Dovremmo dirlo ai quattro angoli. Prendi nota di questo. Parlami di ciò. E soprattutto, ricorda i trucchi e il modo in cui giocano!

Capire come funziona un'intermediazione

Dobbiamo capire come funziona un broker per essere dei buoni trader?

Prima, chi gestiva il mercato era gente che capiva veramente quello che faceva, poiché gli ordini venivano aperti tramite Fax o telefonate, il che generava numerosi costi di gestione con personale e non, oltre a rendere tutto molto più burocratico e dispendioso in termini di tempo. da fare. Al giorno d'oggi, le operazioni possono essere aperte su Internet tramite un home broker (intermediazione) con informazioni molto più veloci con una diminuzione

notevole sia nella burocrazia che nei costi di una trattativa.

E con tutta questa tecnologia, chiunque può entrare nel mercato senza alcuna conoscenza ed eseguire operazioni, e questo ha aumentato significativamente il numero di persone che operano sul mercato, ma ha anche aumentato esponenzialmente il tasso di persone che perdono denaro nel mercato finanziario, proprio perché non hai le conoscenze necessarie per farlo funzionare, perché nessuna tecnologia ti farà capire come funziona il mercato e ti farà guadagnare soldi se non hai molto studio e dedizione da parte tua.

Se vuoi aprire un negozio, come ad esempio un negozio di scarpe, devi capire come funziona il mercato delle scarpe. Allo stesso modo, se vuoi essere un trader, devi capire come funziona un Broker.

E questo è direttamente correlato a una statistica reale chiamata 90-90-90, che mostra che il 90% dei trader dilettanti perde il 90% del margine depositato nei primi 90 giorni, e che mostra anche che la maggior parte dei trader dilettanti perde tutto il proprio margine. il tuo capitale entro 3-4 mesi.

Vediamo quindi di seguito alcune informazioni sul funzionamento di un broker, e cosa fanno per guadagnare, e ne parleremo con alcuni dati e informazioni su valori molto realistici e confermati da persone che hanno lavorato nelle banche di investimento:

Quanto serve per aprire una intermediazione?

L'investimento iniziale ammonterebbe a circa 30-50 milioni di dollari (dollari USA).

Tuttavia, questo valore da solo non garantisce la liquidità necessaria affinché i trader possano effettuare le loro operazioni, impostare l'intera struttura, investire nel marketing, ecc.

I broker non possono far crescere la loro attività a meno che non aumentino la spesa di marketing, per attirare più trader dilettanti e, per questo, spendono dal 30% al 50% delle commissioni/spread per fare marketing e acquisire nuovi clienti.

Chi finanzia un'intermediazione sono le Banche d'Investimento, in quanto il solo capitale iniziale di 30/50 milioni di dollari non è sufficiente per far funzionare la tua attività. Per questo, i broker lo fanno

prestiti alle banche di investimento per 250 milioni di dollari sotto forma di **Linea di credito rotativa** al **2,75%** (all'anno), e questo credito è offerto ai commercianti dilettanti come **leva**. Prendono l'importo del prestito dalle banche e finiscono per trasferirlo ai clienti al **3,75%** (all'anno), e questo risolve 2 problemi contemporaneamente: genera liquidità per il mercato e trasferendo questo importo con un interesse maggiore affinché i clienti operino con leva finanziaria, eliminano qualsiasi tipo di rischio per se stessi. Non intelligente?! Ma ci sono ancora altri modi per fare soldi come:

Il broker guadagna anche facendo OTC, andando contro la posizione che hai aperto.

Immagina di essere un broker e di avere tutti questi dati a tuo favore. Quindi, se sai che il 90% dei trader dilettanti perde denaro. Quindi il conto è molto semplice, basta che il broker entri in una posizione contraria alla posizione della maggior parte dei trader.

Se un trader dilettante entra in una posizione "lunga", il broker entra in una posizione "corta" nella stessa operazione, poiché sa che il 90% dei trader perderà denaro in questa operazione.

Cioè, in questo mercato c'è **un conflitto d'interessi** tra te e il broker, poiché il broker intende farti perdere e guadagna denaro nei seguenti modi:

1° - Vinci con lo Spread (differenza tra il prezzo di acquisto e il prezzo di vendita)

2° - Guadagna in commissioni (percentuale su ogni operazione aperta)

3° - Vinci nel Turno di Finanziamento (prestito per Leva) 4° - Vinci facendo OTC (andando contro la posizione che hai aperto)

Cioè, quando metti soldi in un broker e fai trading senza alcuna conoscenza, **stai sponsorizzando il tuo ordine!**

Dove si inseriscono gli MM in tutto questo?

Ogni volta che fai clic per aprire una posizione, se quella posizione viene passata al mercato, la tua posizione va a un broker, poi va a una banca di investimento e poi a un **Scambio**, e pochi lo sanno perché pochissime persone hanno mai lavorato nell'investment banking. Ed è qui che le cose

diventare complicato, come lo è il mercato finanziario

Monopolizzato/Duopolizzato da queste due società:

- **ICE (Scambio Intercontinentale)** -proprietario di NYSE e Euronext
- **ECM (Chicago Mercantile Exchange)**-proprietario di CBOT (Chicago Board of Trade), NYMEX (NY Mercantile Exchange) e COMEX

Quindi cosa pensi che accada quando ci sono una o due aziende che monopolizzano i prezzi? Giusto:**Manipolazione!**

Ora che lo sai, andiamo avanti!

Le fasi del mercato

Per capire il mercato, dobbiamo sapere come funziona. Il mercato si muove seguendo cicli e fanno lo stesso ancora e ancora. Il tempo di ciclo non è fisso, ma il comportamento è sempre lo stesso. Possiamo dividere questi cicli in diverse fasi.

Accumulo:La costituzione di una posizione di investimento o speculativa per interesse professionale in previsione di un rialzo del prezzo.

Marcatura:un movimento sostenuto al rialzo dei prezzi.**Distribuzione:**la chiusura o la cessazione di una posizione di investimento o speculativa.

Ribasso:Un movimento ribassista prolungato dei prezzi

Naturalmente, la forma di ogni fase non deve essere sempre la stessa. A volte le fasi di accumulazione e distribuzione rientrano in un intervallo o linea perfetta, ma a volte non sono così "perfette". In queste fasi possiamo vedere lateralizzazioni, intervalli, canali, modelli a "W", ecc.

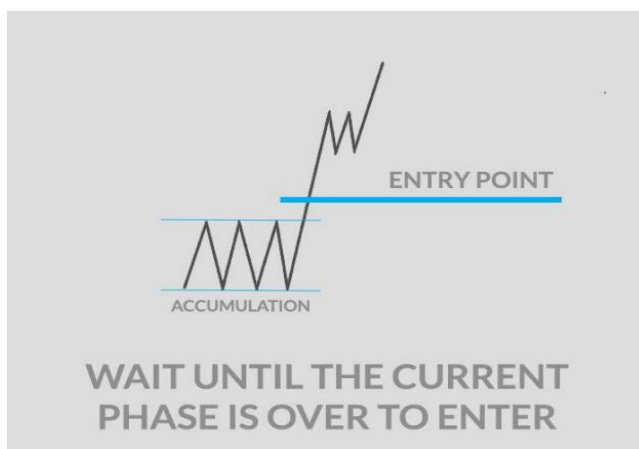
È estremamente importante identificare in quale fase si trova il mercato, poiché ciò ci aiuterà molto a determinare la nostra strategia. E dobbiamo studiare anche la "forma" di questa fase. Il prezzo forma un range? lateralizzante? In un canale? Questo ci permetterà di seguire la regola più importante nel forex: "compra basso, vendi alto".

Come puoi farlo? Ritornare alle origini! Utilizza aree S/R, linee di tendenza o volume per identificare queste fasi. Non tu

avrai bisogno di 900 indicatori, ascolta semplicemente la storia che il prezzo ti sta raccontando.



Una volta stabilito in quale fase si trova il mercato, è il momento di impostare la tua strategia. Ti consigliamo vivamente, soprattutto se sei un trader alle prime armi, di attendere fino alla fine della fase attuale.



Con il tempo e l'esperienza imparerai ad entrare nel mercato anche quando la fase di accumulazione/distribuzione è ancora in corso. Ma ora non è il momento di affrettarsi, sii paziente e aspetta finché non avrai più abilità, ora è solo il momento di imparare come funziona, perché più tardi utilizzeremo questi concetti nelle voci in PVSRA.

I dettagli sono fondamentali, identificano la fase

Abbiamo bisogno di esperienza per padroneggiare il nostro sistema. Padroneggiare il PVSRA richiederà tempo, ma una volta fatto ti aiuterà molto anche se il tuo sistema di trading è diverso. Fortunatamente, l'utente TAH ha scoperto alcuni suggerimenti che ci aiutano a determinare se i MM sono rialzisti o ribassisti. Vediamo alcuni di questi trucchi.

Il volume aumenta nella parte superiore o inferiore

(Presto entreremo nei dettagli sui colori delle candele in PVA, ma per ora sappi solo che le candele e le barre colorate (non grigie) sono le candele e le barre in PVA, e indicano il movimento effettuato dai MM).

Questo potrebbe essere il nostro primo suggerimento per capire se i MM sono rialzisti o ribassisti. Dove aumenta il volume indipendentemente dalla zona di prezzo? Sta aumentando nelle parti superiori o inferiori. Se vedi ripetutamente il volume aumentare ai massimi, “potrebbe” significare che i MM sono ribassisti. Lo stesso vale per il lato opposto, se il volume sale ai minimi, potrebbe significare che i MM sono rialzisti. Questo è solo un suggerimento iniziale e abbiamo bisogno di ulteriori conferme per essere sicuri dei MM.



Il volume aumenta sopra o sotto le aree S/N

Il secondo consiglio è: il volume e la zona. Un altro modo per determinare se i MM sono rialzisti o ribassisti è guardare se il volume sale al di sopra o al di sotto delle aree S/R come: zone storiche S/R, numeri interi (1.52000), numeri medi (1.52500) o numeri di stanze (1.52250 o 1.52750).

Perchè è questo? Dopo ore e ore di osservazione, sappiamo che ai MM piace chiudere acquisti/aggiungere vendite al di sopra di queste zone e numeri e preferiscono chiudere vendite/aggiungere acquisti al di sotto di essi.

Se vediamo un aumento del volume solo dopo che il prezzo è al di sotto di queste zone, potrebbe significare che i MM sono rialzisti. Lo stesso vale per l'altra situazione: se vediamo il volume salire al di sopra dei numeri e delle zone descritti in precedenza, potrebbe significare che i MM sono ribassisti.

Naturalmente dobbiamo prestare attenzione alle singole candele e al loro colore PVA. Non è la stessa cosa se il prezzo incrocia un numero intero con un'enorme candela verde, che se incrocia senza volume allora abbiamo

tante piccole candele dal volume enorme. Presta attenzione ai dettagli e se hai bisogno di dedicare un periodo di tempo più breve per raccogliere informazioni, fallo!

Attività "fuori orario".

Il "tempo libero" del mercato è quando i prezzi possono essere spostati più facilmente e quindi i MM possono spingere i prezzi dove traggono vantaggio con meno investimenti (leggi questo come significato anche "Cosa possono fare i MM per arrivare dove si trovano gli "ordini da eseguire")

Se vedi il prezzo scendere dopo la chiusura della sessione di Londra. Non pensare che i MM abbiano deciso di vendere in un mercato debole, dove farlo abbasserebbe rapidamente il prezzo stesso mentre cercano di mantenerlo alto durante la vendita. Se il prezzo devia verso il basso è un vantaggio per i MM, questo perché possono chiudere vendite e/o aprire acquisti a prezzi più bassi, cioè con più profitto! Pertanto, un prezzo che scende è la conferma che i MM sono rialzisti.

Utilizza intervalli di tempo diversi

Dovremo analizzare diversi TF per determinare se i MM sono rialzisti o ribassisti.

Ad esempio, possiamo utilizzare un ampio periodo di tempo (come H1, H4 o D1) per vedere dove si trova il prezzo e le zone importanti nelle vicinanze.

Successivamente, possiamo iniziare a osservare il comportamento dei prezzi su M15 e osservare la tendenza attuale, dove sta aumentando il volume e perché.

Infine, possiamo andare su M5 o M1 per osservare il prezzo in situazioni e zone specifiche, questo ci aiuterà a determinare se i MM sono rialzisti o ribassisti.

Metti tutto nella padella

Con tutti questi suggerimenti, dovrai analizzare il prezzo. Se il prezzo viene ripetutamente spinto su e giù in un intervallo, intervallo, cuneo, ecc., questa potrebbe essere una fase di accumulazione. Ma se vedi il prezzo salire e fare pullback (ancora con un volume elevato sui minimi), questa potrebbe essere una fase di marcatura. Lo stesso vale per il caso negativo.

Disegna indizi, non aver paura, sono gratuiti. Prova a trovare la logica nel comportamento dei prezzi. E se non riesci a trovarlo, fai attenzione e non fare scambi (o attendere la classica voce

SonicR corretto) perché ti sei perso qualcosa e se mancano informazioni ti costerà denaro.

Candele in PVA

Le candele sono una parte essenziale dell'analisi PVSRA. Dobbiamo analizzare il colore, la dimensione, la forma, la zona e la reazione a questa candela. Wow, è molto! Sì, non è facile. Ma ancora una volta, con il tempo e la pratica, lo farai più velocemente. Analizziamo ciascuna delle parti dell'analisi delle candele.

Colore

Quando utilizziamo il sistema SonicR e il PVSRA, nelle nostre candele troviamo 6 colori diversi:

- Grigio: candela normale rialzista
- Grigio scuro: candela normale ribassista
- Blu: candela rialzista con volume di grado 1
- Verde: candela alta con grado di volume 2
- Viola: candela ribassista con volume 1
- Rossa: candela ribassista con volume di grado 2

Semplificare le differenze tra blu e verde, o viola e magenta considerandoli semplicemente di grado 1 e 2, non è il modo perfetto per farlo, è un po' più complesso di così. Ma per ora, tutto ciò che devi sapere è che il livello 2 ha più potere del livello 1. Quindi una candela verde avrà più potere di una blu e una candela rossa avrà più potere di una candela viola. I colori delle candele sono legati al loro volume. Pertanto, le candele colorate saranno sempre più importanti di una candela grigia. Il colore è solo una parte del puzzle e da solo non ci dirà molto. Abbiamo bisogno di più informazioni.

Ricorda, l'importante è "avere informazioni". Per raccogliere queste informazioni dobbiamo analizzare bene altri parametri.

Misurare

Anche la dimensione della candela è importante. Se vediamo un'enorme candela rossa potrebbe significare una grande vendita. D'altra parte, se vediamo una candela davvero piccola con un volume enorme, sappiamo che la candela è importante. Dobbiamo analizzare la dimensione e confrontarla con il volume associato a quella candela. abbiamo già il

informazioni sul colore e sulla dimensione, ma se non conosciamo la zona di questa candela, perdiamo molte informazioni. Lo stesso con la forma della candela.

Modulo

Dobbiamo prestare attenzione alla forma della candela, perché come forse saprai, ci sono molti modelli di una candela. Esistono molti modi e non li descriveremo qui perché è qualcosa che devi conoscere e studiare da solo. Ma come puoi immaginare, non è la stessa cosa vedere una candela normale come, ad esempio, una pinbar colorata con un volume enorme. Le informazioni che otteniamo sono completamente diverse.

Zona

L'ultima parte dell'analisi delle candele è la zona. Dobbiamo prestare attenzione e dov'è quella candela. Ti trovi in una zona S/R importante? Stai giocando su un canale? Un livello di fibo? Ancora una volta, le informazioni sulla candela saranno diverse a seconda che si trovi in una zona importante o meno.

Reazione

Qual è la reazione del mercato dopo una candela importante? Questa semplice domanda ti aiuterà molto a determinare l'intento di MM. Se vediamo un'enorme candela ribassista con un grande volume e subito dopo vediamo una serie di piccole candele grigie senza volume, ciò potrebbe essere un segnale di continuazione e potrebbe significare che i MM sono ribassisti. Tuttavia, se vediamo una candela ribassista seguita da una Pinbar verde, dobbiamo fare attenzione quando aggiungiamo una vendita.

Come puoi vedere, un singolo parametro non ci dice molto. Dobbiamo quindi prestare attenzione a tutto. Se mettiamo insieme l'analisi sul colore, dimensione, forma, zona e reazione a quella candela, la quantità di informazioni sarà incredibile e ci dirà molto sull'intento delle MM.

Prima di continuare vediamo un esempio:



Diamo un'occhiata all'immagine precedente. Abbiamo 4 zone evidenziate dove possiamo vedere comportamenti diversi del prezzo in relazione alla composizione delle candele.

- Guarda **primo cerchio**: Candela big bear, rossa, con più volume delle candele precedenti, seguita da candele piccole con volume molto inferiore. Naturalmente, abbiamo bisogno di maggiori informazioni per determinare se i MM sono rialzisti o ribassisti. Ma quella prima candela rossa ci mostra che MMs **Potevo** essere orsi.

Secondo cerchio: Volume di nuovo in aumento. Vediamo una piccola candela con un volume enorme. È rosso. E qual è la reazione a quella candela? Crescita! Grande candela ribassista con grande volume. La seconda analisi della candela ci mostra che MM **loro possono** essere orsi.

Terzo cerchio: Presta attenzione a come il prezzo sale senza volume (candele grigie) e poi il volume inizia ad aumentare (in alto). Guarda la forma della candela più alta, è verde ma è una Pinbar. A volte confondiamo le candele e dobbiamo essere intelligenti. Abbiamo una pinbar e qual è la reazione a quella pinbar? Due candele ribassiste, la seconda di buone dimensioni e con volume crescente rispetto alla candela pinbar. Ancora una volta, l'analisi delle candele ci mostra che MM **loro possono** essere orsi.

l'ultimo cerchio è la cosa più ovvia. Il prezzo sta aumentando ma nessun volume e quindi il volume inizia ad aumentare con alcune candele verdi. Normalmente questa sarebbe una classica opportunità di ingresso ACQUISTO utilizzando il sistema SonicR, ma in precedenza abbiamo visto segnali ribassisti quindi mi aspetterei più conferme. Ecco perché il PVSRA è così importante!

Cosa abbiamo dopo le candele verdi? Più volume! Alcuni pinbar o semi-pinbar e un'enorme reazione ribassista. Ancora una volta i MM stanno facendo il loro lavoro. Perché allora alzano il prezzo? Bene, devono farlo in modo da poter aumentare le vendite a prezzi migliori.

Questo è un buon esempio di come l'analisi delle candele può aiutarci a determinare se i MM sono rialzisti o ribassisti. Ma non possiamo limitarci a farlo, dobbiamo utilizzare tutte le informazioni che possiamo raccogliere, in diversi intervalli di tempo, per confermare i pensieri e le intenzioni di MM.

Volume del PVSRA

Come abbiamo appena visto con le candele, il volume è altrettanto importante nella nostra analisi e dobbiamo prestarvi attenzione. In questo caso, dobbiamo vedere dove si trova il volume più alto, la relazione tra l'attività del volume e l'attività dei prezzi, ecc.

Dov'è il volume più alto?

Questo è un buon strumento per verificare se i MM sono rialzisti o ribassisti. Ancora una volta, e so che lo ripeto spesso, ma solo perché è necessario. Analizzare una singola parte del puzzle solitamente non ci mostrerà l'intento dei MM, dobbiamo analizzare ciascuno dei pezzi.

Come sappiamo, ai MM piace aumentare i prezzi per aggiungere posizioni di vendita e premere verso il basso per aggiungere posizioni di acquisto. Ciò creerà oscillazioni o onde nel prezzo come risultato di una battaglia tra domanda e offerta. È molto importante analizzare dove si trova il volume più alto. Se il volume è ripetutamente più alto nella parte superiore, potrebbe significare che i MM sono ribassisti, perché sarebbe stupido aggiungere posizioni di vendita nella parte inferiore dei movimenti swing. Lo stesso vale per i rialzisti, il volume sarà normalmente più alto nella parte inferiore degli swing per lo stesso motivo.

Come ho detto, è molto importante rilevarlo più di una volta. Se stanno costruendo posizioni, faranno questo processo più di una volta; quindi prenditi il tempo per rilevarlo e non essere frettoloso.



L'immagine precedente è un esempio di come il volume aumenta ai vertici, dimostrando che i MM possono essere orsi.

Attività dei prezzi rispetto all'attività dei volumi

Un'altra cosa da considerare è la relazione generale tra volume e prezzo. Dobbiamo rilevare se il volume aumenta o diminuisce quando il prezzo scende o sale.

Se il volume sale quando il prezzo scende (non solo di 1, 2 o 3 candele come spiegato prima, ma in generale) e il volume scende quando il prezzo sale, potrebbe significare che i Bears (venditori) hanno più forza. D'altra parte, se il volume aumenta quando il prezzo sale e diminuisce quando scende, potrebbe significare che i tori (acquirenti) hanno più forza. Questa semplice cosa sembra stupida, ma a volte ci aiuta molto a determinare l'intento generale dei MM.

Tutto ha bisogno di un contesto

Quando utilizziamo PVSRA, nulla è scolpito nella pietra. Potremmo avere regole semplici, ma il prezzo è prezzo e dobbiamo contestualizzare i nostri segnali e le nostre analisi. La stessa candela può significare due cose completamente diverse in 2 posti diversi. Lo stesso vale per il volume.

È molto importante comprendere la situazione e il contesto dei nostri segnali. Sfortunatamente, non esiste un tutorial per questo perché è semplicemente impossibile. Devi esercitarti e acquisire esperienza, è facile. Ma ricordo che usiamo tutti il forum, quindi non esitate a porre le vostre domande perché ci sarà qualcuno lì ad aiutarvi.

Analisi delle diverse scadenze

Un trader ha sempre bisogno di informazioni e talvolta possiamo ottenere tutte le informazioni di cui abbiamo bisogno osservando un solo intervallo temporale. Di solito avremo un arco temporale principale (alcune persone

utilizzare M5, altri M15) per avere una panoramica, ma dobbiamo esaminare diversi intervalli di tempo per raccogliere maggiori informazioni. È importante considerare tempi più lunghi come H1, H4 o D1 per avere una panoramica più accurata di ciò che sta accadendo in questa coppia di valute, qual è la tendenza generale e così via. E a volte abbiamo orari specifici in cui dobbiamo esaminare intervalli di tempo inferiori come M1 per raccogliere maggiori informazioni. L'ordine normale è quello di andare dal più alto al più basso e poi tornare al tuo TF principale e piazzare la tua operazione.

Di seguito abbiamo descritto un metodo di trading basato sul PVSRA, per il Day-Trade, il TVT20 - FIFO. Procediamo:

Descrizione degli indicatori di configurazione PVSRA

Qui dimostrato sulla piattaforma MetaTrader 4.

Prima di addentrarci nel metodo TVT20, è necessario comprendere tutti gli indicatori che fanno parte dell'impostazione PVSRA.



N. 1 – Pannello di accesso:Pannello con diverse informazioni importanti come: nome dell'asset, valore dello spread, swap, valore dell'asset, sessioni attualmente aperte e altro;

N. 2 – Set di candele in PVA:Candele standardizzate con i colori utilizzati nel PVSRA;

3 – 25 PSO:Linea di tendenza Wgt a 25 periodi;

4 – Drago (Drago):Insieme di trendline formate da una EMA a 50 periodi con una banda superiore e una banda inferiore, chiamata anche Trend Solido;

5 – 200 MADRE:Linea di tendenza EMA a 200 periodi;

6 – Indicatore delle sessioni:Linee verticali che mostrano in quali sessioni ci troviamo attualmente. Le informazioni più utilizzate in questo indicatore sono: H (HongKong) F (Francoforte) Lo (London Open) Ny (NewYork) e Lc (London Closed);

7 – Livelli chiave:Linee che indicano i livelli chiave;

8 - Imposta i volumi PVA:Barre del volume standardizzate con i colori utilizzati in PVSRA;

Di seguito sono riportati alcuni indicatori facoltativi ma molto importanti:

9 – Pannello notizie:indica l'orario in cui verranno rilasciate nel corso della giornata notizie importanti per ciascun asset.

10 – Avvisi sulla forza della valuta:Indicatore che misura la forza del valute più scambiate.

11 – Colore candela multimetro TRO:Indicatore che mostra il colore dell'ultima candela (se verde rialzista o rossa ribassista) di ciascuno dei timeFrames della piattaforma. (M1, M5, M15, M30, H1, H4, D1, W1, MN)

PVSRA TVT20 – FIFO di Traderathome

Il PVSRA TVT20, negozia un mercato complesso in modo efficace e semplice

Il metodo di trading PVSRA TVT20 non è un'opera "originale". Come i nostri indicatori, si basa sui contributi nel tempo, ma agisce come un semplice "giardiniere" per estirpare e tagliare i bordi. Pertanto, dobbiamo dare il dovuto credito ad altri trader pionieristici che hanno contribuito e hanno lasciato esempi notevoli come indizi per altri che li avrebbero seguiti.

È perchè? Il motivo è che i MM rapinatori di banche “lanciano” i prezzi dove vogliono, scuotono il mercato ed eseguono le loro “regole” per ingannare, applicano lo “Stop Hunt”, tutto con l’obiettivo di mantenere tutti, tranne loro stessi, in grave svantaggio.

quando cerchiamo di sfruttare i momenti che “prevediamo” siano buoni movimenti di prezzo, tutto questo per lasciare ai trader ben intenzionati perdite involontarie!

Un credito speciale per i dipendenti **Fisher755**, che leggeva diligentemente ciò che c'era da leggere, assorbiva, imparava tutto ciò che poteva e alla fine scopriva che c'era una gemma nascosta in tutto ciò che leggeva. Le informazioni non erano nell'ordine corretto, tagliate e lucidate. Tutto era semplicemente lì. Nessuno lo raccolse e iniziò a esaminarlo correttamente. Nessuno ne vedeva il vero valore... nessuno tranne Fisher755, che aveva fatto scrupolosamente tutti i compiti ed era quindi in grado di riconoscere ciò che gli altri avevano perso.

E così, arriviamo al **PVSRATVT20** che significa "Operazione convalidata dal trend per 20 pip" o in portoghese sarebbe qualcosa del tipo "Operazione convalidata dal trend per 20 pip". Le seguenti informazioni descrivono questo metodo. Identificherà le considerazioni essenziali del metodo e le discuterà ampiamente. Qualsiasi esigenza di modifica rilevata man mano che il metodo viene ampiamente utilizzato verrà incorporata in queste informazioni nel tempo. Eccoci qui!

Il PVSRA TVT20 combina due vantaggi riconosciuti per i trader: uno, che il market timing "naturale" avvantaggia i trader indipendentemente da qualsiasi altra cosa, e due, che il trading "FIFO" - Fast In Fast Out - è un modo molto efficace per catturare pip prima che i MM cerchino di decapitarti ! E nel frattempo si è scoperto che il vecchio problema era la posizione del posizionamento SL (Stop Loss) e finalmente questo è stato risolto a beneficio del Trader!

Ecco le considerazioni su PVSRA TVT20....

1. Fai trading preferibilmente su LS (Sessione di Londra – Sessione di Londra). Sì, a volte AS (Australian Session) sembra un buon inizio, ma è meglio aspettare LS o addirittura NYS (New York Session).
2. Fai trading preferibilmente solo se il Trend ha una buona angolazione.
3. Fai trading solo se il PVSRA supporta un movimento nella direzione del trend.

4. Per aprire un EP (Inserisci posizione - *Posizione di ingresso* Inserisci il prezzo – *Prezzo di entrata*), attendere questa combinazione:

* L'AP deve mostrare un'autorizzazione Drago. Non è necessario provengano necessariamente dal suo interno.

* L'AP deve mostrare un ritorno nella direzione del Drago (nella direzione da esso, in esso o attraverso di esso).

* L'AP deve mostrare un'autorizzazione del Drago, con una "interruzione" o "rottura imminente" di un livello chiave S/R (livello intero, metà, a volte un quarto).

5. Il **TP** (Take Profit) è di circa 20 pip, quindi scegli un S/N o un'area di consolidamento molto vicino a quella distanza.

6. Il **SL** si trova da qualche parte oltre il movimento di ritracciamento, forse appena oltre qualche S/R storico vicino o leggermente più lontano.

7. Aggiungi voci alle operazioni solo vicino a SL. Se entri in un'operazione, se i MM spingono il prezzo contro di te, un EP (Enter Position) vicino alla SL ti farà perdere meno se rinunci alla posizione in seguito.

Svilupparsi meglio:

1. Fai trading preferibilmente in LS.

LS è di gran lunga il momento migliore della giornata in termini di volume da scambiare. Se c'è lo slancio per fare uno scambio, se il Drago lo mostra mostrando un buon angolo, allora quando ciò accade, è il momento di fare uno scambio. Alcuni broker pubblicizzano il mercato Forex come "24 ore su 24, 5 giorni su 7", come se questa fosse una buona cosa per i trader al dettaglio. Non credere! Ricorda, alla fine della giornata di negoziazione, quando c'è uno "Switch o Swap" al giorno di negoziazione successivo, i MM di Thief Bank aumenteranno significativamente gli spread! Per alcune coppie, gli spread possono improvvisamente salire alle stelle da diversi pip a decine di pip. Lo fanno per "raggiungere gli Stop (SL)" e scoraggiare i trader dal fare trading durante questo periodo, utilizzando tutta la liquidità disponibile per se stessi. Quindi scambia solo la sessione di Londra.

2. Fai trading preferibilmente solo se il Trend (Drago) ha un buon angolo.

Come accennato in precedenza, il Drago deve mostrare una buona angolazione. Per Longs (Shopping) sarebbe un angolo tra l'1 e le 2 dell'orologio. Per i cortometraggi (Saldi), questo sarebbe un angolo compreso tra 04:00 e 05:00

preciso. Qualcosa di meno non è un'indicazione così chiara di un buon momento per fare uno scambio. È meglio se l'angolo è il risultato dell'attività del mercato nel tempo e non il risultato di un'improvvisa manovra di aumento dei prezzi da parte dei MM!

3. Il PVSRA deve supportare....

La tua abilità con il PVSRA è un elemento essenziale per il tuo miglior successo come trader. Compila gli "spazi vuoti". Questo porta a "capire" come funziona REALMENTE il mercato. È ciò che ti trasforma da un trader cieco, alla mercé di una pletora di indicatori, EA e MM (buona fortuna!), in un trader saggio, disciplinato e paziente. Non lasciare il PVSRA per qualche "bella foto", entrando in azione e finendo con zero! Come puoi vedere dall'esempio nell'immagine allegata, prima di TVT20, gli MM avevano già venduto ben al di sopra dell'intero livello, un'indicazione PVSRA di orsi.

4. Attendi che queste cose posizionino il tuo EP:

Quello che vuoi vedere è che il prezzo ha già fatto un movimento a zigzag, prima all'esterno del Dragon (non deve necessariamente provenire dall'interno), poi di nuovo al Dragon andando verso di esso, poi all'interno e infine passando attraverso e poi il prezzo si allontana da esso, avendo effettuato una rottura o mostrando una rottura imminente di un livello chiave (livello completo, metà, a volte un quarto). Pensatelo come "Il livello chiave che rompe lo zig-zag". Questo è il momento dell'ingresso. Ecco un buon momento per menzionare la dimensione dell'input. Se hai, ad esempio, un conto da \$ 500, la dimensione della tua voce dovrebbe essere 0,01 (un micro lotto). Ciò ti consentirà di creare fino a tre di questi EP, costruendo il tuo commercio. Man mano che il tuo account cresce, la dimensione della tua operazione può aumentare di conseguenza. Si consiglia di fare trading con molta leggerezza per quanto riguarda la dimensione del conto. Ciò promuove la fiducia rispetto alla paura, la disciplina rispetto all'avidità e la pazienza rispetto all'avventatezza. Ricorda, man mano che la tua esperienza reale aumenta e il tuo conto reale aumenta, puoi aumentare di conseguenza la dimensione della tua operazione. Puoi vedere che le cose miglioreranno solo lentamente all'inizio, ma con il successo miglioreranno, nel tempo, a un ritmo sempre crescente!

Sii ragionevole, sii disciplinato e sii paziente.

5. Il TP (take profit) è di 20 pip...

La chiave di questo metodo TVT20 è "FIFO - Fast In Fast Out" o fast in, fast out! Questo è uno stile di trading! Sì, ci saranno momenti in cui il prezzo "correrà" più velocemente. "Un dato cavallo non deve guardare i denti"! Prendi il profitto e parti. E non diventare avido, non disprezzare il "cavallo dato" o aspettare che ti prenda a calci e ti riprenda tutto e altro ancora! I MM e le banche ladri frustano e colpiscono i prezzi per decapitare i trader che cercano tirature regolari, fluide e lunghe. Non credere! Togli il tuo profitto dal tavolo e vattene. Attendi un ritiro decente e la possibilità di una ripetizione o almeno di un'operazione simile.

6. SL (Stop Loss) viene posizionato subito dopo il movimento di retrazione... Il metodo TVT20 si basa su uno zig-zag del prezzo e poi su un breakout di un intero livello, mezzo livello, a volte un quarto di livello, il tutto mentre il Dragon ha un buon angolo. Questa situazione rende il posizionamento di SL abbastanza ovvio. Mettilo appena oltre il riavvolgimento del movimento a zigzag, o forse appena oltre qualche ovvio livello storico S/N nelle vicinanze. Poiché il prezzo ha appena debuttato a un livello chiave, è probabile che non si verifichi un altro profondo ritracciamento finché il prezzo non avrà mosso alcuni pip nella direzione dell'operazione. Ma perché? I MM di solito concedono più tempo e danno più pip per attirare più denaro nel trade prima di eseguire un altro brusco ritracciamento o una "caccia allo stop" cercando di colpire lo SL.

7. Aggiungi EP al commercio solo vicino a SL.

Nelle tue operazioni, molto spesso soffrirai di movimenti di prezzo a tuo sfavore da parte dei MM subito dopo aver effettuato il tuo ingresso. Questo è il risultato di un mercato instabile, il tipo di mercato mantenuto dai MM attraverso la manipolazione dei prezzi al fine di creare liquidità per soddisfare gli ordini SM e rubare denaro ai partecipanti al mercato. Se eseguite con attenzione, le aggiunte di EP al trading possono permetterci di trarre vantaggio dai MM quando cercano di approfittarsi di noi. Aggiungi solo al commercio, Eps accanto a SL. Tali aggiunte perderanno meno se SL viene colpito. Guadagneranno di più se non verrà fatto in questo modo. È una questione di probabilità, se lo facciamo, saremo avvantaggiati se le nostre selezioni TVT20 saranno di qualità.

Riepilogo TVT20: Parte 1

PVSRA TVT20 in poche parole è tutto!

Il metodo è progettato per consentirti di applicare il tuo PVSRA a uno stile di trading specifico che ti favorisce nel guadagnare pips con un rischio minimo e un "nessun posizionamento" SL senza senso, se presente. Ora capisci perché l'obiettivo dei pip è piccolo. Se desideri più pip, man mano che il tuo account cresce (e lo farà), aumenta semplicemente la dimensione della tua operazione a più pip "totali". Dovresti capire che questo metodo di trading "FIFO" non ti lascia completamente esposto a manipolazioni del mercato, tassi di swap o gravi prelievi. È molto improbabile che sarai esposto a un evento "Cigno Nero" (eventi a bassa probabilità ma ad impatto estremamente elevato). E avrai reso estremamente difficile per MM e banche rapinatrici ottenere i tuoi soldi invece di tenerti i loro.

In allegato c'è una figura che illustra questo metodo.



Potresti per favore essere più "esatto"?

Dopo aver letto tutte le informazioni sopra riportate sul TVT20 FIFO, se stai ancora cercando maggiore "precisione", la tua domanda o le tue domande possono assumere le seguenti forme:

Domanda ipotetica: Puoi dirci qualche parola sulla gestione del rischio? E tu, come gestisci il tuo Risk Management?

Rispondere: Ok, accettiamo che la gestione del rischio sia coinvolta nell'intero processo, dalla scelta di una configurazione alla

scambiare, entrare, posizionare EP aggiuntivi a seconda di come va il PA dopo l'EP iniziale, posizionare il TP ed eventualmente modificarlo a seconda del PA e dopo l'EP iniziale, avere una SL ben definita per lo scambio. Allora qual è la nostra descrizione di come gestire tutto questo? Sono negli articoli

Dal n. 1 al n. 7 sopra!

Capisco che riceveremo sempre domande su questi problemi e che faremo del nostro meglio per rispondere in anticipo. Ma questo perché non tutti leggono i testi di cui sopra, alcuni leggono senza trattenersi, perché leggono solo con un sentimento di obbligo. Allora perché tutti pensano che dovrebbero esserci più dettagli, più "precisione"? Imparare il PVSRA è un processo che richiede tempo. Imparare HTMRW è un processo che richiede tempo. E una volta raggiunta una ragionevole competenza, c'è anche un sano rispetto per il fatto che nessuno può sapere esattamente come i Market Maker cambieranno il prezzo in seguito! Questo è il motivo per cui i tentativi di "troppa precisione" possono danneggiare un metodo anziché migliorarlo.

Sappiamo se gli MM faranno Stop Hunt? Se lo fanno, sappiamo quanto lontano si spinge? Se impostiamo il nostro SL appena oltre il massimo precedente o il minimo più significativo (ad esempio) e il prezzo si muove in quella direzione, è sempre meglio chiudere l'operazione senza soppesare altre considerazioni esistenti? Puoi inserire la precisione negli elementi da 1 a 7. Oppure puoi dargli un "spazio di manovra". Hai quattro opzioni se uno scambio ti va contro: Raddoppia, Raddoppia e Inverti, Mantieni, Mantieni e Aggiungi. La gestione di qualsiasi operazione dipende esattamente dalle scelte dell'individuo, che si basano su ciò che vede.

Non possiamo fare altro che esporre il funzionamento di base di un metodo di trading ragionevole, completo di tutti i parametri ragionevoli per le considerazioni chiave. Non possiamo costringere le persone a leggere, pensare e applicare con ragione.

Fornire maggiore precisione NON È UNA SOLUZIONE! Il carattere del mercato non si presta ai trader che ottengono maggiori profitti limitando le loro operazioni per avere sempre più precisione nei parametri di trading. Fare trading con profitto non è facile. Questa non è un'impresa per arricchirsi rapidamente. E più sei complicato, aumentando sempre di più i parametri di trading e la precisione, più puoi passare dal punto di "più redditizio" all'area di "diventare di nuovo meno redditizio". E quali sono i parametri e la precisione di ciò che viene chiamato "altro".

redditizio"? Nessuno può saperlo perché può variare da vari fattori come le attuali "condizioni" del mercato, o in che misura i MM stanno scuotendo e battendo il prezzo, e così via, cioè è qualcosa che può cambiare in un immediato.

È come un bambino che impara ad andare in bicicletta. I genitori non forniscono al bambino un elenco completo di istruzioni e "parametri di precisione" su come mantenere l'equilibrio. Il bambino deve solo provare e, col tempo, imparare a mantenere l'equilibrio in condizioni mutevoli e diverse. Fare cose diverse in momenti diversi, perché questo è ciò che conta. Non esiste la massima precisione o parametri esatti!

Come ci "inseriamo" nel mercato?

Ecco una rapida panoramica del mercato e di come si inseriscono il PVSRA e il nostro piano di trading FIFO TVT20.

Persone di ogni ceto sociale possono vedere il mercato valutario come un'opportunità. Quando lo guardano, cosa vedono? Bene, sentono parlare di quanto è grande, di come il trading può essere "24 ore su 24, 7 giorni su 7" e di quanto sia facile aprire un conto con molti broker diversi che offrono grafici con milioni di indicatori che renderanno questo un "facile da fare soldi". ", o mostrando un'opportunità ancora più semplice! Alcune di queste persone potrebbero avere vincoli di tempo e voler fare trading su grafici con intervalli temporali elevati in modo da non dover rimanere incollati al computer. Tutti i tipi di persone con tutti i tipi di domande, preoccupazioni e preferenze.

Quindi si lasciano coinvolgere (come te) e iniziano a guardare i grafici, nel tentativo di affinare la capacità di sapere come andrà il prezzo dopo, e si uniscono alle molte migliaia che stanno cercando di guadagnare bene con questa attività di trading. monete! E cosa vedono? Cosa NON vedono? Cosa possono fare?

Gente, il mercato del cambio valuta è un mattatoio "cane mangia cane", tutto vestito all'esterno per attirare le pecore e farle entrare! In breve, ecco alcune cose che devi sapere.

Il mercato valutario è un mercato fraudolento. È come i mercati azionari, ma enorme rispetto a loro. Alcune banche molto, molto, molto grandi, che realizzano profitti miliardari ogni anno e pagano zero tasse, gestiscono il mercato dei cambi a scopo di lucro. Hanno il pieno controllo dei prezzi delle monete e li manipolano per "fare il mercato", che è solo un bel modo per dire "fare una fortuna ogni anno con gli sciocchi che vengono a giocare".

Diamo un'occhiata a come si muovono i prezzi delle valute. Diamo un'occhiata ad alcuni esempi, su qualsiasi grafico del periodo superiore e cosa vediamo? Ciò che vediamo è che il prezzo si sposta dal punto A al punto B. A volte velocemente, a volte lentamente. A volte con molti "serpenti" su e giù lungo il percorso, e altre volte con meno "serpenti" su e giù lungo il percorso. Il punto critico da capire è che se il prezzo sale o scende nei grafici temporali più alti, "c'è molto da fare dietro le quinte, il che significa che il prezzo causerà oscillazioni rialziste e ribassiste. PERIODO! Nel complesso, non importa quali siano le condizioni del mercato, quali siano i cosiddetti "fondamentali" o come cambiano, non importa quanti milioni di indicatori credi,..... il prezzo genererà saldi di profitto per entrambi i tori e Orsi! PERIODO!

Il metodo di trading FIFO PVSRA TVT20 si rivolge a questa realtà di mercato. A noi studenti della PVSRA non interessa ciò che è fondamentale (analisi fondamentale basata sulle notizie di mercato) o cosa dicono i miliardi di indicatori preconfezionati (e talvolta molto costosi)! Tutto ciò che ci interessa è tenere d'occhio le coppie di valute che decidiamo di scambiare e cercare configurazioni decenti ogni giorno di mercato. Impostazioni verso l'alto o verso il basso all'interno del cosiddetto trend temporale più elevato "esistente". Non ci interessa quale sia il trend del periodo più alto "esistente" (ed è probabilmente diverso su ciascuno dei grafici del periodo più alto selezionati che vedi!)... PERIODO!

Sfortunatamente, molti vedono il mercato come un'opportunità per fare soldi "24 ore su 24, 7 giorni su 7". Il fatto è che non è così. Ci sono orari diversi durante il giorno di mercato. Alcuni sono altamente pericolosi da commerciare. Alcuni sono migliori. La sessione di Londra è, in generale, l'ambiente migliore per il trading. E non abbiamo una buona visione del

Azione dei prezzi in una sessione di Londra da grafici con intervalli temporali più elevati. Sono utili per confermare aree storiche di supporto, resistenza e consolidamento. Usateli in questo modo. Prova a usarli in un altro modo e te ne pentirai.

Pertanto, utilizziamo preferibilmente il grafico temporale M15 durante la sessione di Londra per tenere d'occhio le possibili configurazioni. Non c'è niente di sbagliato nei grafici H1 e negli intervalli di tempo inferiori per vedere l'azione dei prezzi in queste diverse prospettive, ma il grafico migliore per confermare una configurazione è TF M15 e talvolta può essere TF M5 che è anche accettabile poiché TVT20 - FIFO è un metodo di trading nel mercato dei pips conservatore, entrando e uscendo dalla posizione lo stesso giorno.

Questi quattro sono tutto ciò che abbiamo

Durante le negoziazioni, le emozioni non dovrebbero essere poste su un trono che non meritano di occupare.

Abbiamo solo quattro aree sotto il nostro controllo: ciò che pensiamo, diciamo, facciamo e sentiamo. Questo è tutto in poche parole. Ciò che pensiamo tende a progredire in ciò che diciamo. E questo può, a sua volta, far progredire ciò che facciamo, cioè le azioni che intraprendiamo. E sullo sfondo ci sono le emozioni. Anche loro sono sotto il nostro controllo, anche se a volte sembra il contrario. Credo che Dio ci abbia dato emozioni di cui godere: pace, gioia, felicità, amore. Ma nello spirito di averci dato il libero arbitrio, ci viene data anche la capacità di agitarci, provare tristezza e odiare. Scegliamo come risponderemo a tutto ciò che accade nella vita. E il modo in cui reagiamo determinerà alcune cose nel nostro futuro. Se rimaniamo fedeli ai pensieri, alle parole e alle azioni buone, raggiungeremo il "punto più alto" e troveremo ciò che Dio intendeva che avessimo attraverso le emozioni. Se procediamo con pensieri, parole e azioni cattivi, non raggiungiamo la "superficie elevata". E affogheremo con le brutte emozioni.

Nella vita, controlliamo ciò che pensiamo, diciamo, facciamo e sentiamo. Ora, per quanto riguarda il trading, ci impegniamo nel trading per fare soldi. Ci sono emozioni che possono interferire con questo, come l'avidità, la paura, ecc. Emozioni che ci portano a pensare in modo sbagliato e ad agire in modo sbagliato. Quindi, alla fine, il posto migliore per le emozioni è "fuori dalla stanza durante le trattative".

Strategia ed esecuzione

Stavo leggendo un libro. Una parte di lui si occupava di guerra e approfondiva la strategia. Mentre leggevo questa parte, mi sono reso conto che gli stessi principi si applicano al trading. Così ho letto e riletto, ho pensato, ho lasciato che la mia mente assorbisse quante più informazioni possibili finché non sono arrivato a un chiaro parallelo tra gli avversari in guerra e il commercio sul mercato finanziario. Il mio augurio per quanto segue è che ti aiuti nel tuo lavoro a diventare un professionista migliore.

Ogni trader cerca il metodo di trading più adatto a lui. Qualunque sia il metodo di un trader professionista, questa è una strategia per prendere profitti e farli uscire dal mercato. Tutti i metodi e le strategie hanno regole. Sono le regole che definiscono la strategia, che definiscono esattamente come dovrebbe essere condotta l'operazione e esattamente come dovrebbe essere eseguita.

Tuttavia, è necessario rendersi conto che il successo dell'esecuzione "a volte" dipende dal sapere quando infrangere le regole... tutti gli alti rischi coinvolti e accettarli pienamente nel farlo.

L'avversario del trader è il mercato. Nello specifico, si tratta di Market Makers e Robber Banks, perché queste sono le istituzioni che controllano il prezzo e lo manipolano per il proprio profitto; evadere ordini di commissione indipendentemente da come devono modificare il prezzo e rubare denaro ai partecipanti al mercato, spostare il prezzo per attivare ordini di stop loss e così via. Grazie alla capacità dei MM di manipolare il prezzo, tutto può succedere in qualsiasi momento. I trader esperti lo sanno e ne sono costantemente consapevoli mentre commerciano. Ma a volte quando ciò accade, il trader può ottenere maggiori profitti anche se con un rischio maggiore, il che significa che potrebbe funzionare o meno. E se non funziona, le perdite saranno maggiori.

Un Comandante ben addestrato e di grande talento ha familiarità con la strategia scelta da applicare nel conflitto imminente e continua anche a valutare i progressi della strategia durante il conflitto; e "sentirà" quando le forze devono essere applicate in modo diverso da quanto previsto. Questa è una flessibilità astuta. E' sapere quando e come rompere con il piano. Sapere quando correre un "rischio calcolato", che può semplicemente portare a "salvare la situazione" o ottenere una vincita "più grande del previsto".

Sia per i comandanti che per i commercianti, "sentire" quando infrangere le regole è un talento speciale. Non è un dono con cui siamo nati. È un talento/capacità sviluppato solo attraverso tanta dedizione agli studi e tante ore di faticosa esperienza sul campo. I trader che non hanno lo studio e il tempo necessario allo schermo per sviluppare questa abilità e che non sanno quando "infrangere le regole" verranno fatti a pezzi! Confrontalo con l'esplosione del tuo account e la perdita di tutti i tuoi soldi!

Dobbiamo dedicarci a imparare a fare il PVSRA, proprio come un bambino inizia a imparare a mettere insieme un puzzle. E dovremmo continuare a fare il PVSRA, perché col tempo la nostra mente "impara" quando abbiamo appena raccolto un pezzo importante del puzzle e sappiamo dove sta andando! Sviluppare l'abilità PVSRA è una forma d'arte. Non dovremmo permetterci di sentirci male se perdiamo gli indizi. Il PVSRA è una forma d'arte che richiede tempo per essere perfezionata. Nel tempo, la nostra competenza aumenterà e la nostra "lettura" di questo mercato imprevedibile aumenterà. Solo lo studio e l'applicazione continua del PVSRA ci porterà all'apprendimento!

Ciò significa studiare seriamente (i compiti) e molto tempo davanti allo schermo e, se fatto bene, ti mostrerà miglioramenti significativi nel tempo! Ciò porterà più profitti al tuo trading. La tua abilità con PVSRA migliorerà. La tua comprensione di HTMRW migliorerà. Il tuo talento/capacità di capire quando e come adattare la strategia si svilupperà. Diventerai un comandante migliore delle tue operazioni nella guerra con i MM perché l'esecuzione della tua strategia incarna la "flessibilità astuta". Questa è "l'arte della guerra".

L'utilità del "volume"

Cos'è il "volume"? Cosa mostra effettivamente l'istogramma del "volume" sulla piattaforma di trading?

Ciò che viene chiamato "volume" è in realtà il conteggio dei "tick", che è la lettura più piccola dei dati riferiti alla variazione del prezzo di una coppia di valute, ovvero la barra del volume mostra quante volte il prezzo di una coppia di valute è aumentato cambiato. la coppia di valute è cambiata nell'intervallo di tempo corrispondente alla candela sul grafico a cui si riferisce. Non ha nulla a che fare con la dimensione dell'ordine, è solo il numero di volte in cui il prezzo dell'ordine è cambiato dall'ultima volta che i dati sono stati contrassegnati. E?

Bene, ecco qualcosa che potrebbe "aprirti gli occhi" (se non l'hai già capito).

Hai mai osservato il comportamento del prezzo e del volume su un grafico con un time frame basso? In realtà l'ho guardato e seguito molto da vicino! Se anche tu hai seguito, hai visto come a volte una serie di tick mostra un volume elevato in entrata e il prezzo si muove (diciamo che il prezzo sta scendendo, ok?). E poi arriva un altro tick, o qualche tick di volume molto leggero, che riporta il prezzo, o anche un po' più alto di prima! E inizi a chiederti come un'azione pesante che abbassa il prezzo possa essere invertita così facilmente, e più che semplicemente invertita, con un'azione così leggera può immediatamente riportare il prezzo al punto in cui era prima, e persino aumentarlo un po'. maggior parte? Potrebbe anche essere il contrario: all'improvviso vedi una barra del volume dell'azione molto alta e pesante, ma il prezzo si muove a malapena. Nel TF successivo,

Quando i MM mantengono il prezzo (come in questo esempio), dopo una pesante azione di riempimento degli ordini di vendita agli SM, ciò può far sì che il prezzo inizi a muoversi più lentamente, possono comunque facilmente rialzare il prezzo in un nuovo round per ingannare gli acquirenti che sono entrati nella posizione opposta, li fanno perdere e, con liquidità, continuano a riempire gli ordini di vendita dalle SM o dai propri portafogli! Com'è possibile che questi ladri e queste banche facciano una cosa del genere? Bene, e questo è solo un pensiero: tutto ciò che devono fare è contrastare eventuali ordini pendenti effettivi nella coda dei prezzi che non sono bilanciati da ordini pendenti sul lato opposto e "fabbricare" il resto del prezzo al rialzo quanto vogliono prendilo, utilizzando le voci del libro delle variazioni di prezzo "penny to pip". In questo caso, ciò che non sembra molta azione non lo è. E quella che potrebbe sembrare molta azione, non lo è neanche. Si tratta solo dell'esecuzione di voci contabili di variazione dei prezzi "penny per pip".

Ciò che stiamo imparando qui è HTMRW! Da un lato, i MM controllano completamente il prezzo. Possono sollevarlo, abbassarlo o bloccarlo in posizione quanto vogliono. D'altra parte, il numero di transazioni contabili "penny to pip" utilizzate per controllare il prezzo (su/giù/blocco) tra i tick può essere molto piccolo, ma anche aumentato intenzionalmente per rendere

che l'AP sembra avere alle spalle più attività commerciali reali di quanto non abbia in realtà. In terzo luogo, durante i giorni di mercato, i periodi di bassa volatilità (meno ordini effettivi eseguiti da MM) sono i momenti in cui i MM possono manipolare il prezzo più facilmente.

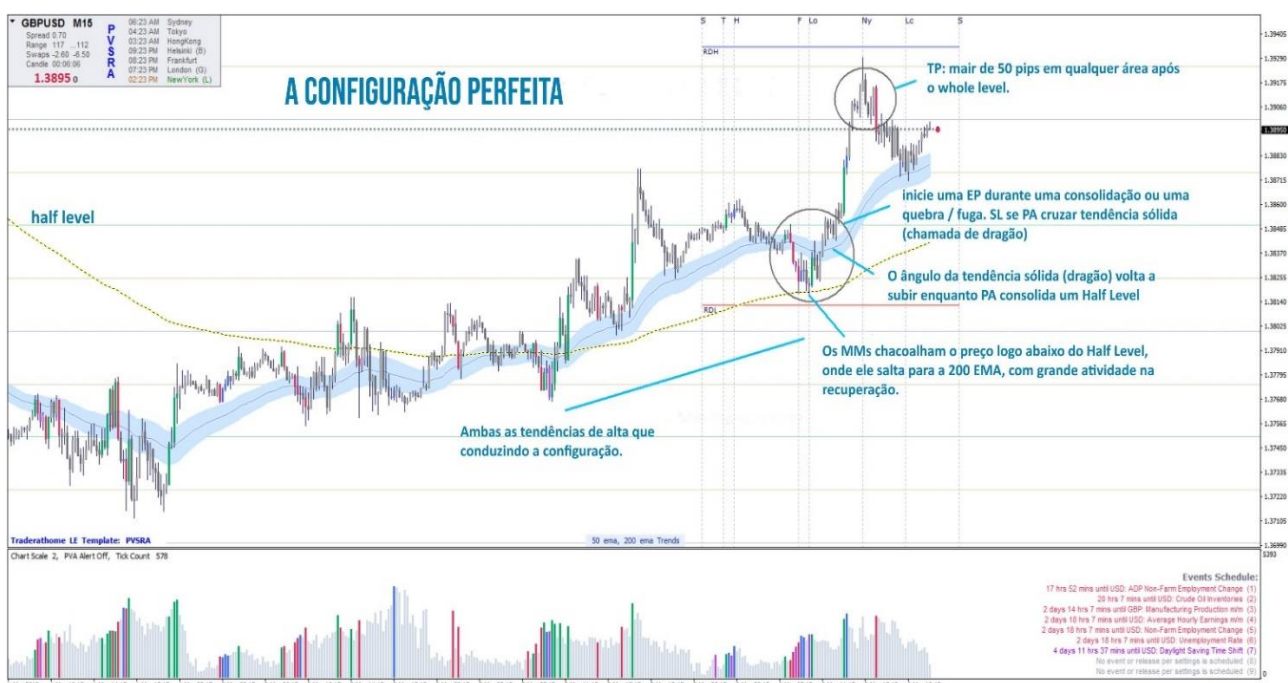
Quindi, il "volume delle variazioni di prezzo" ha qualche rilevanza? Sì! Se si considerano i cambiamenti rispetto al volume complessivo e si capisce che nella sessione londinese veramente più frequentata, l'immagine del volume è probabilmente più veritiera della finzione rispetto alle sessioni meno trafficate (sessione di New York "commerciale fuori orario" e sessione asiatica). Ecco perché consigliamo di fare trading nella sessione di Londra. Le letture PVSRA qui potrebbero essere migliori.

La configurazione perfetta

Le configurazioni di un possibile "rally" da parte dei MM sono più facili da individuare utilizzando il nostro modello. Sfortunatamente, la maggior parte delle volte i MM attaccano e colpiscono i prezzi, confondono e ingannano, inseguono gli stop e rubano prima di iniziare un breakout (rally). È qui che le operazioni vengono sopraffatte quando si effettuano marcature SL e poi si guarda il circo che spesso porta a chiudere EP in perdita. L'imperativo per i trader è cercare le situazioni di setup che massimizzano la probabilità di successo.

- 1- Avere le due tendenze impilate correttamente, entrambe con un angolo appropriato per la direzione di acquisto o vendita è un modo per massimizzare la probabilità di successo.
- 2- E aiuta anche la storia recente delle tendenze supportare la configurazione. Ma in questa foto vedrai qualcos'altro che potrai utilizzare in futuro:
- 3- Una situazione privilegiata per i MM per prepararsi a a
Il rally consiste nel riportare indietro il prezzo da un livello chiave, alla EMA 200 o molto vicino ad essa (giù per gli acquisti, su per le vendite).

Quando vedi un setup composto da queste tre cose (illustrato nella figura allegata), la probabilità di successo aumenta notevolmente.



Avvio di un'operazione

Inizia a fare trading nel migliore dei modi e avrai meno grattacapi. Inizia a fare trading nella Sessione di Londra solo con il supporto PVSRA e i nostri trend posizionati correttamente.

ACQUISTARE(Lungo) – Il Drago dovrebbe essere in pendenza e situato sopra la EMA 200, che dovrebbe anch'essa essere in pendenza.

VENDITA(Breve) – Il Drago dovrebbe essere inclinato verso il basso e situato al di sotto dell'EMA 200, che dovrebbe anch'esso essere inclinato dal basso verso il basso.

Voi**NO**dovrebbe avviare un'operazione quando:

- Il Drago è laterale (non di tendenza);
- Il Drago è dalla parte sbagliata dei 200 EMA;
- Al di fuori degli orari delle sessioni di Londra;

Gli elementi di cui sopra implicano “buone configurazioni” o “configurazione corretta”. Ricorda però un precetto fondamentale: se il Dragon è in pendenza e il PA è al di sopra di esso, allora il trend è rialzista, mentre se il Dragon è in discesa e il PA è al di sotto di esso, allora il trend è al ribasso (trend ribassista). . E questo non importa dove si trovi il Drago rispetto alla EMA 200 e non importa

qualunque sia l'angolo di 200 EMA. Situazioni come queste si verificano durante le Stop Hunts in "buone impostazioni".

E ricorda anche che quando si sviluppano queste situazioni contrarie a un "buon assetto", la tendenza (che sia rialzista o ribassista) ha la precedenza. Forse potrebbe essere che temporaneamente i MM stiano semplicemente eseguendo una ricerca per le fermate, ma in caso contrario, potrebbe essere in atto un'inversione di rotta. Siate consapevoli, siate flessibili, non ignorate mai questo precetto! Una "buona configurazione" può iniziare sviluppando quella che sembra essere una ricerca rapida, ma poi continuare più lentamente per progredire verso una configurazione più breve e meno redditizia che semplicemente non è una delle nostre "buone configurazioni" ma comunque redditizia! Rimani sintonizzato! Per quanto riguarda l'avvio di un'operazione al di fuori dell'orario di chiusura, se in AS (sessione australiana) appare una "buona configurazione", usa il tuo giudizio, poiché AS è generalmente una "zona di creazione di liquidità".

EP-L l'entrata dovrebbe avvenire quando il PA supera il precedente H/L (per acquisto, precedente massimo più alto o, per vendita, precedente minimo più basso) dello zigzag PA che attraversa il Drago, o se non c'è uno schema a zigzag, l'AP lascia il Drago e supera l'ultimo H/L significativo dell'AP complessivo.

Non dovresti realizzare un EP quando:

- PA è ancora all'interno del Drago;
- Peggio ancora, l'AP è dalla parte sbagliata del Drago;
- Peggio ancora, l'AP è il luogo in cui pensi di trarne il massimo!

Le opzioni di cui sopra si applicano a meno che i trend non siano correttamente impilati e con una buona angolazione e l'AP non si sia già spostato nella possibile area di inizio del rally. Se PA, subito dopo, inverte la rotta verso il Dragon o addirittura lo incrocia, andando nella direzione opposta al trade, ci sono buone possibilità di una mossa di Stop hunt. Quindi, se stai facendo trading "leggero" in termini di dimensioni del lotto, prova a ottenere di più dalla situazione, se puoi.

Ciò elimina molte "impostazioni". E la cosa veramente positiva è che le "buone impostazioni" sono più facili da individuare! Se sei paziente e inizi a fare trading in questo modo, farai meno scambi, realizzerai più profitti e avrai meno grattacapi.

Gestire un commercio

Gestisci queste cinque cose quando hai uno scambio aperto; dimensione totale dell'operazione, spaziatura EP, SL, TP e durata dell'operazione.

Dimensione totale del commercio-Si consiglia di limitare la dimensione totale aperta di tutte le transazioni del conto a 0,01 (un micro lotto) per ogni \$ 100 del saldo del conto. Nel tempo per almeno tre mesi interi di profitto continuo con solo piccole perdite, quindi aumenta a 0,02 per ogni \$ 100. Ripeti il processo con l'obiettivo di aumentare un'ultima volta fino a un massimo di 0,03 per ogni \$ 100. \$ 100 dal saldo del conto. Sono 3 lotti completi per \$ 10.000 e sono sufficienti per causare seri problemi se non lo prendi sul serio! Probabilmente è meglio avere una sola operazione alla volta. Ma se fai di più, assicurati che la dimensione combinata sia conforme a questo. Non superare questo limite e non effettuerai operazioni eccessive (romperai il tuo account). Farai trading con molto meno stress!

Spaziatura EP-Si consiglia di non inserire più di 2 EP per grafico nel nostro modello, forse 3 se riesci ad aggiungere una mossa Stop Hunt. Ricorda, l'obiettivo è guadagnare pip su un buon scambio. Raggruppare EP è un segno di avidità o un segno che ritieni che il commercio sia lento e che devi farlo per ottenere qualche profitto; e in quel caso, se il trade è davvero troppo lento, chiudilo! Operazioni molto lente possono significare nuovo consolidamento/accumulo e questo può portare battute d'arresto.

SL: Stop Loss-Si consiglia che un SL ragionevolmente vicino (se si desidera un SL vicino) sia oltre la fine di una candela PVA (candela di grande volume) o di una serie di candele PVA, la più vicina sotto per gli acquisti, la più vicina sopra per le vendite. Se il PA viene spinto da un'area molto attiva, è molto probabile che il PA vada oltre il suo limite SL, sia che si tratti di una mossa di Stop Hunt o magari di un'effettiva inversione.

TP: Prendi profitto-Si consiglia che il TP sia di 20 pips, o per il successivo livello di consolidamento storico, quando rientra nell'intervallo giornaliero per la coppia di valute negoziata. Se, per caso, hai la possibilità di ottenere il TP e credi che l'AP inizierà un nuovo "rally", attendi nuovamente un ritorno all'EP. Ma non lasciare un secondo

Il PE cade vittima dell'AP "senza energia". Se il PA non esce dal ritracciamento e procede nella direzione dell'operazione, termina l'operazione e chiudi!

durata della trattativa-L'obiettivo finale qui è quello di guadagnare pip modesti ogni giorno, o ogni giorno in cui si presenta una "buona configurazione". E si consiglia di chiudere l'operazione prima della fine della giornata. Ricorda se:**FIFO**, "Ingresso rapido, uscita rapida." Evita le spese di swap e anche la possibilità di cadere nell'evento del Cigno Nero, che sono eventi altamente improbabili, ma che hanno un impatto drastico sul mercato.

Il più grande ostacolo ai profitti

Naturalmente, ci sono tutti i tipi di difficoltà per i trader: difficoltà finanziarie, overtrading, mancanza di serietà, e l'elenco potrebbe continuare. Indipendentemente da ciò, c'è solo una "difficoltà maggiore" che DEVE assolutamente essere affrontata affinché tu possa essere redditizio. Facciamo un esempio ora:

Dicono che il prezzo è laterale (nel range) o sta entrando in una tendenza. I trader si trovano ad affrontare molti metodi per fare trading in entrambe le situazioni. Ma in realtà, il prezzo fa SEMPRE UNA COSA: viene frustato e schiaffeggiato, va su e giù, a volte solo pochi pip e altre volte molti pip. I MM creano questa variazione di prezzo per il proprio profitto, spostando il prezzo per attivare "ordini pendenti" o per interrompere la caccia e quindi rubare legalmente denaro ai partecipanti al mercato. I movimenti più significativi sia al rialzo che al ribasso sono incoerenti nel tempo e nella distanza, non esiste uno schema e questo lascia i partecipanti al mercato senza alcuna base per prevederli in modo redditizio. E un trader non trarrà profitto solo cercando di prevedere il PA. Ciò nonostante,

Le teorie dicono che quando il prezzo varia nel "Range" (canali rialzisti, ribassisti o laterali), dicono che questi momenti offrono i profitti più facili da realizzare. Se il prezzo è al fondo dell'intervallo, inserisci un acquisto, con una SL ragionevolmente al di sotto della candela dell'intervallo inferiore e attendi. Succederà una di queste tre cose: il PA sale e tu prendi un profitto, oppure il PA scende e tocca il tuo SL, o perché i MM stanno spingendo il prezzo fuori range per un movimento veramente ribassista, o perché è semplicemente

hai eseguito un'azione di stop hunt su te e sugli altri che sono anch'essi lunghi e il prezzo salirà di nuovo ora che i MM hanno rubato i tuoi soldi. Se il prezzo è al massimo dell'intervallo, inserisci una Vendita, con una SL ragionevolmente posizionata sopra la candela più alta dell'intervallo e attendi. Succederà una di queste tre cose: PA scende e tu realizzi un profitto, oppure PA sale e colpisce SL. Che sia perché i MM stanno spingendo il prezzo fuori range per un vero movimento al rialzo, o perché hanno fatto una mossa di stop hunt su te e altri venditori, e il prezzo scenderà di nuovo ora che i MM hanno rubato i tuoi soldi. Riesci a vedere? Questi sono solo affari. Non ci sono altre opzioni per te o per i MM da effettuare nel trading in range area.

Le teorie dicono che fare trading sulla tendenza è un modo più sicuro per realizzare un profitto. Questo perché le rotture/correzioni (pullback) nel trend, che sono ciò che porta perdite al trend trade, alla fine vengono cancellate poiché il PA tende a muoversi nuovamente nella direzione del trend, andando ancora più lontano dal punto in cui è iniziato. . correzione, questo vale per tutte le mosse tranne l'ultimo pullback. Tuttavia, abbiamo a che fare con un PA di tendenza (al rialzo o al ribasso) e qui il pericolo è reale. Il pericolo è che i trader abbiano la "solita fiducia" nel trading di tendenza. Quindi, aggiungono EP sui pullback di tendenza e persino "raggruppano" più voci per trarre profitto ancora di più dai pullback. E cosa faranno i MM quando vedranno che la maggior parte del mercato fa lo stesso? Semplice: il pullback fino a questo punto sarà uno di quei "pochi pip" immediatamente seguiti da uno di quei movimenti di pip "enormi"! Eseguire una rapida ricerca su tutte le SL è un'opportunità "troppo buona perché MM la lasci sfuggire" e quindi rubare legalmente denaro ai partecipanti al mercato!

Quindi possiamo vedere che mentre il "range trading" è considerato il modo più semplice per trarre profitto, e il "trend trading" è il modo più sicuro per ottenere profitti, entrambe le teorie possono infondere nel trader un senso di sicurezza che NON APPARTIENE A QUEL BUSINESS! Ma ora arriviamo al nocciolo di tutto questo: come può un professionista affrontare con profitto questa "Grande Difficoltà" promossa dai MM?

Cerchiamo di essere molto chiari qui: la "difficoltà maggiore" è che i MM muovono il prezzo su e giù, continuamente e in modo imprevedibile! Questo è HTMRW! E quando si muove nella direzione opposta al nostro commercio, ci provoca una perdita. Cosa possiamo fare? L'UNICA cosa che aiuta davvero è fare trading in modo troppo "leggero" rispetto al

dimensione dell'account! E come può davvero aiutare? Se fai trading pesantemente, la perdita potrebbe essere permanente a causa di una SL che viene colpita o se il broker chiude la tua operazione, visto che le cose stanno andando molto male. Oppure puoi fare trading "leggero" e la perdita sarà temporanea poiché i MM eseguono le loro mosse Stop Hunt sia nei range trade che nei pullback nei trend trade e poi recuperano immediatamente il prezzo e continuano il PA nella direzione iniziale della nostra negoziazione. Che la perdita sia permanente o temporanea, le situazioni che i MM causano per crearla fanno parte dei negoziati e dobbiamo accettarlo. E non c'è davvero nessun problema a meno che il trader non perda troppo, o finché non riceve una chiamata dal broker che dice che sta raggiungendo il suo limite di "margine" o che il conto è esploso a causa di un overtrading!

Quindi ecco come dovresti gestire le "difficoltà maggiori" indipendentemente dal metodo di trading che utilizzi. Rendi le tue operazioni molto leggere in termini di dimensioni del conto. Implementa questi argomenti nelle tue operazioni: Usa piccole dimensioni nei tuoi EP, questo consente più EP aggiuntivi se la situazione si sviluppa in un modello in cui sembra ragionevole aggiungere un'operazione. Calcola il volume sui posizionamenti degli EP, perché il movimento contro il tuo trade può raggiungere un punto in cui sembra ragionevole aumentare il trade, ma in realtà (si scoprirà più avanti) che il movimento finora è stato di "pochi pip" e se sta per accadere un movimento "enorme", se superi il tuo limite, sei morto!

E monitora la dimensione aperta totale di tutte le transazioni, rispetto al limite autoimposto per il tuo account, e non superare il limite! Dovresti imporre un limite al tuo trading per mantenerlo molto leggero in relazione alle dimensioni del tuo conto. E devi limitare tutto ciò che scambi! Ricordate, queste banche rapinatrici e le loro operazioni di creazione del mercato guadagnano miliardi ogni anno. Alzano e abbassano i prezzi per una buona ragione: perché per loro funziona! E funziona per loro perché la maggior parte dei trader sono avidi o predisposti a credere di potersi fidare ciecamente di tutti i tipi di indicatori, oppure fanno affidamento sulla propria esperienza, "intelligenza" e conoscenza dei fondamentali e credono di avere una "giusta idea di come il prezzo si sposterà dopo",

La lotta tra "maggiore difficoltà" e redditività

Anche se ora sappiamo qual è la "difficoltà maggiore", ricordiamocelo per ogni evenienza. I MM spostano costantemente il prezzo su e giù, solo un po' in intervalli piccoli, molto in intervalli ampi, a volte una maggiore quantità di frustate e colpi, e occasionalmente quantità estremamente grandi simili a "Bombe a implosione" (in basso) o "Missili". e Siluri" (in alto). Tutto accade per lo stesso motivo; creando liquidità. E con i MM che manipolano il prezzo su e giù in questo modo, nessuno può essere veramente sicuro di dove potrebbe andare il prezzo. muoversi nell'ora successiva, nella sessione di trading successiva o quanto può andare su o giù. Il PA può sembrare in una zona rialzista e ipercomprato (ipercomprato), e poi c'è una piccola corsa per altri 50, 100, 200 pip in su, così i MM possono rubare a molti, dando la caccia alla SL di chi VENDE in alto . Oppure il PA potrebbe sembrare in zona ribassista ed essere ipervenduto (ipervenduto), e poi c'è una commozione cerebrale per altri 50, 100, 200 pip in basso, così gli MM possono rubare a molti, inseguendo la SL di chi è entrato con ACQUISTA in basso.

Fai trading sullo "slancio", cioè fai trading sulla tendenza:"Lascia che il drago e l'AP aprano la strada."

- Dragon deve avere un angolo ragionevole (acquisti: 1-2 ore, vendite: 4-5 ore);
 - Il PA deve essere sul lato corretto del Drago e rompere l'ultimo H/L (più alto in alto o in basso);
 - Inizia a fare trading solo alla Sessione di Londra;
- ... Meglio se:
- Anche il PA è sul lato corretto del pendio del Drago;
- ... Ancora meglio se:
- Le candele in PVA hanno recentemente attraversato il Drago;
 - Anche il Drago si trova sul lato corretto della pendenza del trend;

Se hai perso lo scambio H/L Break:individua l'H/L prima di definire il breakout del livello H/L e posiziona l'ordine pendente subito dopo quel punto, perché se i MM manipolano nuovamente il prezzo e apportano una correzione, un EP posizionato è una buona opzione.

Nel caso di ritorno della PA nella negoziazione:Studia i tempi più alti (come H1 e H4 se il TF dello scambio è M5 o M15). Se il Dragon mostra una diminuzione accettabile dell'angolo di inclinazione, e insieme

con la tua abilità in PVSRA e la tua conoscenza di HTMRW sarai in grado di valutare se le probabilità sono ancora a tuo favore, se questa inversione è solo una correzione o uno stop hunt allora mantieni la posizione ma solo finché il ritiro dal trade non avviene superare il 3% del saldo del tuo conto (questo è mostrato dal nostro indicatore dei livelli di scambio sul tag PL di trading aperto). Se non supera e tu, dopo tutta l'analisi dell'operazione, ti rendi conto che l'operazione andrà comunque a tuo favore, allora raddoppia l'operazione e aggiungi un altro EP. Puoi scegliere di utilizzare un "%" diverso finché non ti ci abitui. Potresti ritenere che il 3% sia troppo alto e scegliere di utilizzare un "%" inferiore per operare in modo più fluido.

Gestisci il rischio del tuo account: fare trading in modo molto leggero in relazione alla dimensione del conto. Metti un limite al numero di micro lotti aperti sul tuo conto (è già stato spiegato nei testi precedenti). Limitati a poche operazioni aperte alla volta. Non consentire mai che il rischio complessivo delle transazioni aperte raggiunga il 10% del saldo del tuo conto. Prima di raggiungere il 10% del totale del conto, chiudi tutte le operazioni e attendi almeno fino al giorno successivo prima di procedere con l'operazione.

Non c'è molto di nuovo qui. Ah, le barre PVA che hanno attraversato il drago di recente, prima della pausa PA, sono una buona osservazione su alcune delle configurazioni di maggior successo. Il suggerimento su cosa fare se l'Autorità Palestinese annulla un accordo è solo un "suggerimento", e il successo che avrai dipenderà in parte dalle tue capacità PVSRA e dalla conoscenza di HTMRW. Considera il "3%" come "attualmente sperimentale", quindi usa il tuo giudizio. Si sta svolgendo del lavoro in corso in queste aree e alla fine, con un po' di fortuna, potremmo essere in grado di apportare modifiche per rendere il metodo un po' più accurato e definitivo.

Riepilogo TVT20: 2a parte

Ogni giorno di mercato offre più opportunità per operazioni da 20 pip, FIFO di qualsiasi altra cosa, e possono essere accettate operazioni di scalping da 3 a 8 pip! E "FIFO" evita l'esposizione agli eventi "Black Swan", alle commissioni di swap e forse a qualche improvvisa mossa di inversione "violino" cercando il tuo stop loss e portandoti perdite, che è esattamente ciò che i MM vogliono da te. , che ti manca! E possono farlo anche per ragioni esterne, cioè sulla base di un insieme di informazioni di alta qualità.

impatto dell'economia mondiale o per nessun altro motivo se non l'avidità.

Prerequisiti:

- Solo operazioni di apertura e chiusura SESSIONE DI LONDRA!
- Il Drago dovrebbe avere un angolo adeguato: verso l'alto per l'Acquisto (40-50 gradi di inclinazione verso l'alto è la migliore), o verso il basso per la Vendita (40-50 gradi di inclinazione verso il basso è la migliore).
- Gli AP devono essere compresi o superiori a Dragon for Buy, entro o inferiori a Dragon for Sell.
- La tendenza generale del mercato dovrebbe essere stabile per l'acquisto e piatta per la vendita. Può trovarsi su entrambi i lati del Drago, ma è meglio essere sotto (acquista), sopra (vendi).
- PVSRA: sarà meglio mostrare di recente che l'attività di mercato favorisce l'acquisto (volume a variazione rapida e dal basso verso l'alto) o la vendita (volume a variazione rapida e dall'alto verso il basso)
- **MOMENTUM:** la PA da sola non è mai un indicatore affidabile del momentum, e il "momentum" è ciò di cui hai bisogno per massimizzare le possibilità di un risultato favorevole. È l'angolo del Drago che indica lo slancio! Quindi, ripetendo: il drago deve avere un'angolazione decente! E questo avviene alla London Session più che in qualsiasi altro momento di qualsiasi giorno di mercato.
- **CONFERMA nel TF in H1:** Per avere maggiori possibilità di successo, il Drago in H1 dovrebbe avere anche un buon angolo con il PA sul lato corretto.

Implementazione:

- Monitorare le impostazioni durante la Sessione di Londra.
- Assicurati che il drago sia angolato correttamente e che la tendenza sia piatta e con l'angolazione corretta.
- Assicurarsi che il PVSRA mostri i nuovi segnali "confermati".
- Apri e chiudi le operazioni di 20 pip fino alla fine della Sessione di Londra (FIFO) al più tardi prima della fine della Sessione di New York!
- Dopo aver avviato un EP, se PA non fa progressi nei primi istanti su TF M15, chiudi l'operazione per mancanza di slancio.
- Dopo aver iniziato un EP, cosa succede se l'AP si inverte passando dalla parte sbagliata del drago? Chiudi immediatamente l'operazione o attendi di vedere se il PA supera le estremità delle candele precedenti, che si estendono anche dalla parte sbagliata del drago, quindi chiudi l'operazione

immediatamente se ciò accade. Non esiste una risposta "migliore" a questa domanda ed è una questione di tolleranza al rischio e capacità del tuo account di gestire tali perdite. In ogni caso, se l'AP continua nella direzione sbagliata, ti risparmiarai ulteriori perdite e angosce. Se il PA ritorna alla direzione di trading e i prerequisiti di configurazione vengono nuovamente soddisfatti, avrai un'altra opportunità di trading e ora con più "conferma" di prima.

Gestione del rischio - parte 01

Nella gestione del tuo account, è fondamentale che:

Fai trading leggero sulle dimensioni del conto. Ciò significa aprire le tue operazioni con una dimensione EP molto piccola rispetto al tuo conto. Puoi aggiungere più EP quando hai maggiore certezza che l'operazione si sta muovendo come desideri. È possibile aggiungere con maggiore attenzione se i MM eseguono una caccia allo stop e riportano il PA nella direzione iniziale. Ma se accade il peggio alla tua operazione, il tuo account non verrà danneggiato e, senza stress, potrai iniziare a "sistemare" le cose man mano che vedi più opportunità nel futuro della PA. Più avanti, nella sessione di gestione del rischio – parte 02, mostreremo una tabella che mostra la dimensione raccomandata dei singoli EP, nonché il limite massimo per la dimensione totale di tutti gli EP aperti, tenendo conto della "equità" e del " margine" del tuo account. All'ora, consigliamo che la dimensione individuale di un EP sia pari a 1 microlotto di capitale del conto fino a \$ 1.999 e 1 microlotto per ogni \$ 1.000 di capitale del conto successivamente e sempre con un limite di apertura totale di 1 microlotto per \$ 100 di capitale del conto. Naturalmente, il valore del tuo account varierà, ciò che dovresti fare è dimensionare i tuoi EP per adattare le tue operazioni all'interno di questi parametri. In poche parole, l'obiettivo è raggiungere una crescita media settimanale del conto intorno al 2,5%, ma rilassati e abituati. Potresti chiederti: "È tutto necessario"? No, non se hai già successo nel trading. Ma i "forti battitori" possono improvvisamente diventare "forti perdenti" e scomparire dalla scena, per non farsi mai più sentire. Ciò che ti consigliamo qui non ti farà del male.

saggezza per fare trading con molta leggerezza per quanto riguarda le dimensioni del conto e hai preso l'abitudine di farlo!

Metodo disciplinare = Non scambiare false configurazioni!

Cosa sono **Impostazioni "false"**? Sono QUALCOSA CHE SEMBRA BUONO MA NON È UNA CONFIGURAZIONE CORRETTA! Capiscilo:

Diverse situazioni della PA possono "tirarci nel fuoco", possono tentarci, possono sedurci ad affrontare una trattativa che presenta maggiori rischi e questa seduzione di solito finisce per essere costosa.

Potrebbe darsi che l'Autorità Palestinese abbia seguito un trend molto forte per così tanto tempo, e con l'Autorità Palestinese ora vicina a un vero "massimo" o "basso" storico, e che potremmo non vedere accadere altro che un'inversione, e oltre Inoltre, PA è in un'ottima posizione per aprire un'operazione adesso, anticipando la mossa di inversione che "probabilmente" arriverà poiché apparentemente è molto favorevole per l'inversione a venire. Oppure potrebbe essere ancora qualcosa di più semplice e più comune, in cui il drago ha preso un buon angolo opposto a un precedente buon movimento PA che apparentemente sembra "essere fatto" e il PA si sta ora muovendo attraverso il nuovo drago riangolato al contrario. direzione opposta a quella precedente.

Situazioni come questa e molte altre lo sono **impostazioni false!** Non fanno parte del nostro metodo, ed è qui che dobbiamo stare ATTENZIONE!

Con e senza un adeguato trend stacking (plurale), i MM possono far sembrare le situazioni una buona opportunità di guadagno. Quindi chiediti: che angolo ha il Drago? E l'Autorità Palestinese è dalla parte giusta? Alla lunga, dopo tante trattative, questa diventa un'abitudine. Abbiamo imparato che stiamo perdendo o esaurendo i profitti essendo indotti a fare trading con queste false configurazioni perché a volte sembrano tremendamente belle! Il punto chiave qui è: non è una questione se possono o meno realizzare un profitto. **È UNA QUESTIONE DI DISCIPLINA DI METODO.**

Personalmente mi chiedo innanzitutto: "Ho i trend impilati nell'ordine corretto?" Altrimenti non ha senso fare altre domande. Che senso ha passare ad un'altra trattativa? E se non c'è niente di buono da scambiare, cosa fare? Semplice: non fare nulla e aspetta! Perché? perché cosa ne pensi?

che tende ad apparire quando il prezzo si muove seguendo queste "FALSE IMPOSTAZIONI"?

Dobbiamo solo esercitare la disciplina del metodo. Se lo facciamo, saremo rilassati, aspetteremo pazientemente fino all'inizio del prossimo ciclo di setup adeguati, piuttosto che sudare e strapparci i capelli durante questo periodo, perché ci lasciamo sedurre dalle manipolazioni dei prezzi dei MM che commerciano i "falsi setup " che sapevamo facilmente che non erano configurazioni adatte, ma eravamo più interessati ad un'altra opportunità di "bello trading" che ad esercitare la DISCIPLINA DEL METODO.

Impostazioni: riflessioni e suggerimenti

Riepilogo di cosa è una "Configurazione".

Un setup è principalmente un evento della London Session. Inizia quando AP lascia Dragon. Per acquistare, il PA si separa dal drago, mentre il drago ha un angolo ascendente e le linee di tendenza iniziano a salire, o almeno iniziano questo movimento rialzista. Per i pantaloncini, il PA si separa dal drago mentre il drago ha un angolo di caduta e le linee di tendenza iniziano a scendere, o almeno iniziano questo movimento verso il basso. La situazione potrebbe essere migliore se anche il PA nel primo EP fosse al di sopra del trend degli acquisti e al di sotto del trend delle vendite (vale a dire, il PA deve essere al di sopra o al di sotto di entrambi i trend), e questa situazione potrebbe essere ancora migliore se il PA Dragon e trend rialzisti o ribassisti sono "perfettamente impilati", anche se non è necessario che siano "perfettamente impilati"

Dove iniziare il tuo trading su TVT 20

Normalmente, il PA sarà in grado di raggiungere un raggio d'azione dopo essere uscito dal drago prima di una vera e propria sparatoria, quindi all'interno di tale raggio è solitamente un buon punto per iniziare lo scambio, o se il PA esce e esce da quel raggio . Se aspetti che appaia questo intervallo e questo intervallo non si verifica, e l'AP continua ad allontanarsi dal drago, puoi anche entrare, a tua discrezione e usando il tuo giudizio. Tuttavia, in questi casi, i MM a volte restituiscono AP

rapidamente a Dragon, così puoi anche inserire un ordine in sospeso per avviare la tua operazione (o aggiungere manualmente un EP) più vicino a Dragon.

Quando chiudere il tuo TVT 20 Trade in caso di "configurazione non riuscita"

Se il PA si inverte, chiudi il tuo TVT 20 Trade se il PA attraversa la linea centrale del Drago. Consideratela una trattativa fallita. Puoi mitigare le tue perdite e ulteriori perdite impostando una SL sulla linea centrale del Drago nel momento in cui inizi la tua operazione, in modo da non dover monitorare costantemente questa situazione e non correre il rischio di vacillare e di non essere in grado di farlo. farlo se necessario. interrompere l'operazione.

Quando aggiungere più EP

Se il PA continua ad essere a tuo favore dopo i rally e desideri aumentare la dimensione dell'operazione, aggiungi nuovi EP a livelli S/N precedentemente superati e/o subito dopo un pullback se il PA ritorna ai livelli S/N. Mantieni una buona spaziatura tra gli EP, tuttavia, tieni presente che parte della disciplina sta nel fare trading troppo leggero in relazione al capitale del tuo conto.

Quando chiudere Trade TVT 20 in caso di "Installazione riuscita"

A meno che non si verifichi un volume di breakout (volume alto e improvviso) e il PA si fermi, lascia che il tuo TVT 20 Trade continui fino al raggiungimento dell'obiettivo TVT 20 Trade o fino alla fine della giornata. Se si verifica il volume di breakout e il PA si ferma, chiudi immediatamente il tuo Trade TVT 20 per prendere tutto il guadagno che hai in quel momento. A volte si verificano volumi di interruzioni perché l'AP colpisce altre aree chiave in cui i MM iniziano immediatamente a servire nuovi ordini.

Tuttavia, dopo la chiusura dell'operazione, se vedi che il PA rientra nell'intervallo, i MM potrebbero eseguire un riempimento prolungato di nuovi ordini. E nel caso in cui ciò accada e vedi che l'PA ha iniziato di nuovo ad andare nella direzione del tuo scambio, fermati, pensa e considera se dovresti fare nuovamente trading con le quote aumentate, perché a causa di questo nuovo ordine, potrebbe esserci un prezzo target aggiuntivo e questo provoca un movimento ancora più lontano e più lungo di quello che inizialmente avevi previsto.

Le migliori funzionalità di impostazione

I setup possono verificarsi in momenti diversi durante la giornata di negoziazione, nel bel mezzo di un PA molto trafficato e in una direzione inaspettata. In una giornata instabile o con prezzi assurdamente montati. Convalidare una configurazione può essere difficile. Ecco le chiavi per identificare le migliori impostazioni. Cercali!

1 - Il corpo del drago dovrebbe essere leggermente curvo man mano che l'angolo del drago migliora e punta verso il BO (break out)

2 - La trendline non ha un angolo opposto, cioè non punta in un'altra direzione, contraria alla direzione del Drago.

3 - La costituzione del BO non potrà avvenire prima dell'apertura di Francoforte e/o sessioni di Londra. (FO-LO).

4 - Nella storia quotidiana del PA devono essere presenti barre PVA a livelli precedenti al livello BO

5 - Gli AP in uscita dal Drago possono entrare in un intervallo. È possibile aggiungere un EP in questo intervallo, o non appena l'AP supera questo intervallo, quando l'AP supera un H/L significativo (Alto/Basso - Alto/Basso) o, o quando l'AP ritorna più vicino al Drago o superiore vicino alla linea di tendenza spezzata sulla BO Come nell'esempio seguente:



Cordiali saluti... PVSRA, Disciplina, Pazienza, Profitti,

PVSRA - Gestione del conto e del rischio - Parte 02

Questi sono i punti chiave per gestire correttamente il tuo conto durante il trading per evitare che il tuo conto venga rotto.

Impostazioni più adatte:

- **Tempo per osservare/negoziare (Tempo):**

Dall'apertura di Hong Kong (HK) alla chiusura della Sessione di Londra (LS), ancora meglio, dopo l'apertura della LS.

- **MA (Media Mobile) – Medie Mobili:**

Drago con angolo inclinato, meglio ancora se stacked e ben allineato con le medie mobili (200 EMA e 25 WGT).

- **PA (Price Action) – Comportamento dei prezzi:**

AP Lasciare il drago e dirigersi verso il suo angolo di inclinazione.

Se l'AP ritorna al Drago

Controlla come si comporta il Drago in un Time Frame immediatamente inferiore (es. se è su M15 vedi M5 o se è su H1 vedi M15 e così via...) e valuta di andartene se il Drago ha invertito il suo angolo iniziale. Si tratta di una situazione delicata poiché i MM a volte invertono il PA nella direzione opposta alla mossa iniziale per creare liquidità e poi

quindi riprendere l'evasione degli ordini nella direzione commerciale iniziale che non è stata ancora completata. Tuttavia, non sappiamo fino a che punto si spingerà questa azione, né dove finirà questa mossa contraria alla direzione iniziale del commercio. Quindi, se il grafico mantiene il Drago con una buona angolazione, questo movimento probabilmente non rappresenta realmente un'inversione. Tuttavia, se il Dragon mostra un angolo dubbio e se, nel TF direttamente sotto il Dragon ha già un angolo che indica una possibile inversione, in questo caso chiudere l'operazione potrebbe essere l'opzione migliore.

Suggerimenti Take Profit (TP) - per TVT 20, FIFO

Sulla comparsa di una barra PVA con il volume di interruzione in una delle situazioni:

- a) Ad un livello S/N vicino, o
- b) Con l'emergere di un improvviso movimento inverso!

Limiti

Negoziare con molta leggerezza in relazione al patrimonio del conto e, per questo, seguire alcuni criteri:

- **Dimensione massima degli EP:**

1 microlotto (0,01) per ogni \$ 500 (o meno) di capitale del conto;

- **Densità massima di EP (numero di EP in ciascun livello del livello chiave):**

1 Ep per livello di 25 pips;

- **Numero massimo di EP:**

1 microlotto (0,01) per ogni \$ 100 di capitale*

(Esempio: Se hai fino a 500 dollari devi operare con un micro lotto (0,01) e puoi inserire posizioni da 0,01 per ogni 100 dollari. Nel caso di 500 dollari puoi sommare fino a 5 EP da 0,01 molti).

- **MASSIMA leva finanziaria** $\leq 1:25$

* Maggiore è la leva finanziaria utilizzata negli EP, minore è la protezione del tuo margine rispetto alle posizioni aperte, il che può farti rompere il conto o ricevere uno stop-out a causa della mancanza di margine. È come un rapporto di lavoro esponenzialmente sfavorevole e dannoso: minore è la percentuale della tua leva finanziaria residua, maggiore è il rischio di rompere il conto.

Resta sintonizzato e valuta quando il tuo rapporto di leva finanziaria raggiunge 1:25. Puoi visualizzare queste informazioni sul livello di margine in MT4 confrontandole con le seguenti informazioni:

Livello massimo di leva finanziaria	Livello minimo di margine
<small>dal conto</small>	consigliato
1:50	200%
1:100	400%
1:200	800%
1:500	2.000%
1:000	4.000%

Saldo: Capital Líquido: Margem: Margem liberada: Nível da margem: 3700.92%

Terminal

EXEMPLO EM UMA CONTA COM ALAVANCAGEM DE 1:500

Negociação | Exposição | Histórico da conta | Notícias99 | Alertas | Caixa de E-mail11 | Mercado71 | Sinais | A

Puoi monitorare il tuo livello di margine nella parte inferiore di MT4, nella scheda “Terminale”, nella scheda “Operazioni”.

**** Non utilizzare mai una leva finanziaria tale da far scendere il tuo margine al di sotto di questi livelli minimi! Se vedi che il tuo livello di margine è inferiore a questi, chiudi immediatamente le posizioni che sono redditizie e poi le posizioni con meno perdite, fino a quando il tuo livello di margine non viene ripristinato a livelli superiori al minimo mostrato in questa tabella!***

Comunque fino ai prossimi aggiornamenti!

Cordiali saluti... PVSRA, Disciplina, Pazienza, Profitti,

Glossario

(Potrebbero esserci divergenze nei significati perché su internet esistono diversi tipi di "Insegnamento libero", ma queste definizioni sono quelle che si trovano più frequentemente).

Rialzista:Tendenza prevalentemente rialzista, dominata dai "tori"

Ribassista:Tendenza prevalentemente al ribasso, dominata dagli "orsi"

DM's - Soldi stupidi–Così vengono chiamati i Retail Trader, gli amatori, gli avventurieri, le famose "Sardine" del mercato finanziario, pronte a farsi divorare dalle "balene" del mercato. La traduzione di questo termine è qualcosa come "Fool Money", "Fool Money", cioè "Easy Money" per MM e SM.

Drago–Nel modello PVSRA, il Drago è la linea di tendenza blu solida, più spessa sul grafico. È costituito dalla media mobile esponenziale (EMA) a 50 periodi e da alcune altre impostazioni.

EP–acronimo di "Enter price" o "Entry price". Alcuni trader lo chiamano anche "Enter Position" o "Entry Position". Si riferisce al punto di ingresso in un'operazione, sia di acquisto che di vendita.

Forex:abbreviazione di Foreign Exchange, il mercato valutario più grande del mondo. Poiché non è un mercato quotato, è anche chiamato mercato over-the-counter.

Livello chiave –Sono livelli numerici che suddividono un "Intero" in quattro parti (000 – 250 – 500 e 750). I livelli di prezzo che terminano con 000 (Es: 73.000, 1.57000) sono chiamati Livelli interi, mentre i livelli di prezzo che terminano con 250 (Es: 73.250, 1.57250) o che terminano con 750 (Es: 73.750, 1.57750) sono chiamati Livelli trimestrali e livelli di prezzo che terminano con 500 (Es: 73.500, 1.57500) sono chiamati Mezzi Livelli.

Chiave SR–Sono regioni di Supporti e Resistenze allineate sui Livelli Chiave.

MM - Market Maker –Grandi banche e istituzioni finanziarie che forniscono liquidità al mercato finanziario e monopolizzano la maggior parte del capitale. In questo modo possono, attraverso grandi operazioni finanziarie, aumentare o diminuire il prezzo a loro piacimento.

PA - Azione dei prezzi:Traduzione gratuita dall'inglese: Price Action. In un modo molto generico, l'analisi grafica si basa esclusivamente sul comportamento dei prezzi nel tempo, tenendo conto di varie altre informazioni come supporti, resistenze, linee di tendenza, nonché l'analisi del modello di formazione delle candele (apertura, chiusura, dimensione del corpo, ombre, forma di candela, modelli di combinazione di candele, ecc.).

S/R - Supporti e Resistenze -Si tratta di livelli dei grafici in cui i prezzi tendono ad avere qualche difficoltà a essere superati. Se un prezzo trova difficile superare un valore o una regione di prezzo mentre è in trend rialzista, quella regione è chiamata "Resistenza", e quando un prezzo trova difficile superare un valore o una regione di prezzo mentre è in trend basso, questa regione si chiama "Supporto".

Cuoio capelluto:Un tipo di trading che mira all'entrata e all'uscita rapida dall'operazione, con la ricerca di pochi pip nelle operazioni.

SL - Stop Loss:Luogo predeterminato in un'operazione, in cui poniamo un obiettivo per determinare il limite delle possibili perdite. Quando si apre una posizione solitamente impostiamo lo SL per evitare perdite eccessive in caso di cambiamenti del trend.

SM's - Denaro intelligente–Sono le società (broker, broker, ecc.) che sono responsabili di ricevere la liquidità del mercato (denaro) fornita da MM e di fornire ai trader al dettaglio, solitamente con una leva finanziaria elevata, in modo che "perdano" il loro capitale. Esatto, l'obiettivo sia di MM che di SM è fornire a te, commerciante al dettaglio non professionista, tutte le strutture per PERDERE SOLDI!

Diffusione:termine utilizzato per descrivere la differenza tra il prezzo di acquisto di una valuta e il suo prezzo di vendita.

Interrompi la caccia:Operazioni in cui i MM "cacciano" le posizioni Stop Loss dei trader al dettaglio o amatoriali (DM), cercando di "fermare" il maggior numero possibile di operazioni prima di spostare il prezzo. Esempio: durante l'analisi dell'azione del prezzo, deduci che il prezzo salirà e anche molti altri trader come te faranno la stessa lettura. Successivamente vengono aperte le operazioni di acquisto, con i TP ben definiti così come le relative SL. E il mercato in realtà sale, ma prima di salire, i MM manipolano il prezzo facendolo scendere bruscamente solo per attivare tutti gli stop loss determinati dai DM e solo allora, dopo, il prezzo sale. Questi

Le operazioni Stop Hunt di solito appaiono sul grafico con una formazione di candele con grandi volumi, come Hammer, Pinbar o qualsiasi altro formato con un corpo piccolo e un'ombra molto grande nella posizione opposta alla direzione effettiva che prenderà il mercato.

fermati: Momento in cui la tua società di brokeraggio chiude da sola le tue operazioni aperte, poiché capisce che non avrai margine sufficiente per continuare a coprire eventuali perdite in una operazione, in modo da non avere debiti con il broker se c'è un movimento di mercato più aggressivo, che potrebbero far sì che il tuo conto abbia un saldo negativo (sotto lo zero).

Seme: Il pip è un'unità utilizzata per misurare le variazioni di un'attività finanziaria. La parola pip deriva dalla parola inglese "punto in percentuale". Nel Forex è designato come la quarta cifra decimale di una coppia di valute, che è la più piccola unità di quotazione, ad eccezione delle coppie di valute JPY (yen giapponese) per le quali il pip indica la seconda cifra decimale.

commercio: Termine inglese, che tradotto sarebbe qualcosa come Business o Commercio.

Commerciante: È quell'individuo che fa "commercio". Qualcosa come Rivenditore o Commerciante.

Tendenza: Nel Forex, un trend è la direzione in cui sta andando il prezzo di una valuta, che può essere osservata attraverso i grafici della sua quotazione in un dato intervallo di tempo. I trend possono essere rialzisti (chiamati anche trend rialzista, trend rialzista, trend rialzista ecc...) oppure possono essere ribassisti (chiamati anche trend ribassista, ribassista o trend ribassista).

TP – Prendi profitto: Luogo predeterminato in un'operazione, in cui poniamo un obiettivo di profitto. Quando apriamo una posizione, solitamente impostiamo il TP in modo che, non appena il prezzo raggiunge questo valore, l'operazione verrà chiusa automaticamente.

Fonti di base per questo contenuto:

- PVSRA internazionale:
<http://pvsrainternationalwithtraderathome.com>
- ForexFactory: www.forexfactory.com
- Canale Youtube di Japan Rico: https://www.youtube.com/channel/UCAwWGYQxSh9BN6kzR_enXIq
- Canale Telegram:
t.me/japarico