

BABON FOR THE RUSSIAN-SPEAKING TRADERS. PART 1

1. Система Бабон

Я сейчас торгую по Бабону только евроиеной, но система отлично работает и для фунтоиены, евро и фунта. Я уверен, что она будет отлично работать и для других пар. Когда у нас будет Дашборд, я буду торговать БОЛЬШИМ количеством пар.

На M1 можно торговать в трех вариантах – по Классическому Бабону, по паттерну "ТМА M1 за облаком Ишимоку" и по паттерну "ТМА M1 за ТМА M5/M15". Можно торговать по одному из этих вариантов, или по двум, или по всем трем.

Система Бабон рассчитана на два этапа, на первом этапе мы получаем представление о "большой картине", на втором этапе работаем на M1.

У нас три шаблона. Бабон-N1 – для "большой картины", Бабон-A и Бабон-B для M1.

Все три шаблона и четыре индикатора в архиве, приложенном к этому посту.

2. Когда торговать и когда не торговать

Прежде всего, даже до того как мы откроем графики, мы должны решить – это вообще подходящее время для торговли? И если нет – тогда мы просто не торгуем, вот и всё! Да, это забавно звучит, но если трейдер не знает, когда ему лучше посидеть на заборе, он наверняка проиграет!

Есть дни с очень низким объемом. Лучше не торговать на большие праздники (Новый Год, Пасха, День Независимости, День Труда, День Благодарения, Рождество) и на "банковские праздники"

Есть дни, когда новости могут доконать любую торговлю. Я никогда не торгую Нон-Фарм, пропускаю весь день.

Есть важные новости, за которыми надо следить. Я рекомендую прекращать торговлю за 30-60 минут до важных новостей и ждать хотя бы час после новостей. Для меня важные новости: Unemployment Claims, важные митинги и пресс-конференции (Японский Банк, Драга, Бернанке и т.д.) В основном это и всё! Я не считаю, что все так называемые "красные" новости важны! Важны только новости, которые могут серьезно повлиять на торговлю! И, конечно, если вы торгуете такими валютами, как AUDUSD, GBPUSD и т.д, вам надо следить за

изменением процентной ставки данной конкретной валюты, так как это может серьезно повлиять на торговлю этой валютой!

Время дня тоже очень важно! Лично я обычно торгую примерно с 11:30 вечера до 11:00 утра по EST (время Восточного побережья США), я стараюсь уже не открывать новых сделок после 10:00 утра EST. Я думаю если вы торгуете евроиеной или фунтоиеной, вы можете начинать торговлю намного раньше, может даже в 7:00 вечера EST. Но чем бы вы ни торговали, я не советую торговать с 11:00 утра до 7:00 вечера EST. Да, бывают дни, когда можно хорошо заработать и в это время, но обычно когда Европа уже закрыта, а Америка идет на обед, объемы снижаются, торговать в это время не стоит.

И, конечно, не стоит торговать во время "рейнджа". С Бабоном у нас две цели:

а). Во время тренда хорошо зарабатывать (но не будьте слишком жадными).

б). Во время "рейнджа" не проигрывать (главное – не потерять).

Насчет жадности. Я рекомендую наметить две дневные цели, минимальную и максимальную. Допустим моя минимальная цель 50 пипсов и максимальная цель 100 пипсов. Если это тяжелый, плохой день, я постараюсь взять свои 50 пипсов и потом просто буду следить за рынком. Если ситуация улучшится – я опять начну торговать, если нет – у меня по крайней мере есть 50 пипсов. А если это хороший трендовый день, я постараюсь взять 100 пипсов, и после этого я обычно прекращаю торговлю. Да, иногда я нарушаю это правило, но это только когда я знаю, что завтра будет тяжелый день.

Так что когда вы решаете, торговать или не торговать, вы должны учитывать:

а). Это праздник или нет

б). Важные новости есть или нет

в). Это подходящее или неподходящее время дня

г). Тренд или рейндж

д). Вы уже выполнили свою дневную норму или нет.

3. Шаблон Бабон-Н1

Итак, вы решили торговать. Мы открываем шаблон Бабон-Н1. Мы используем этот шаблон для того, чтобы:

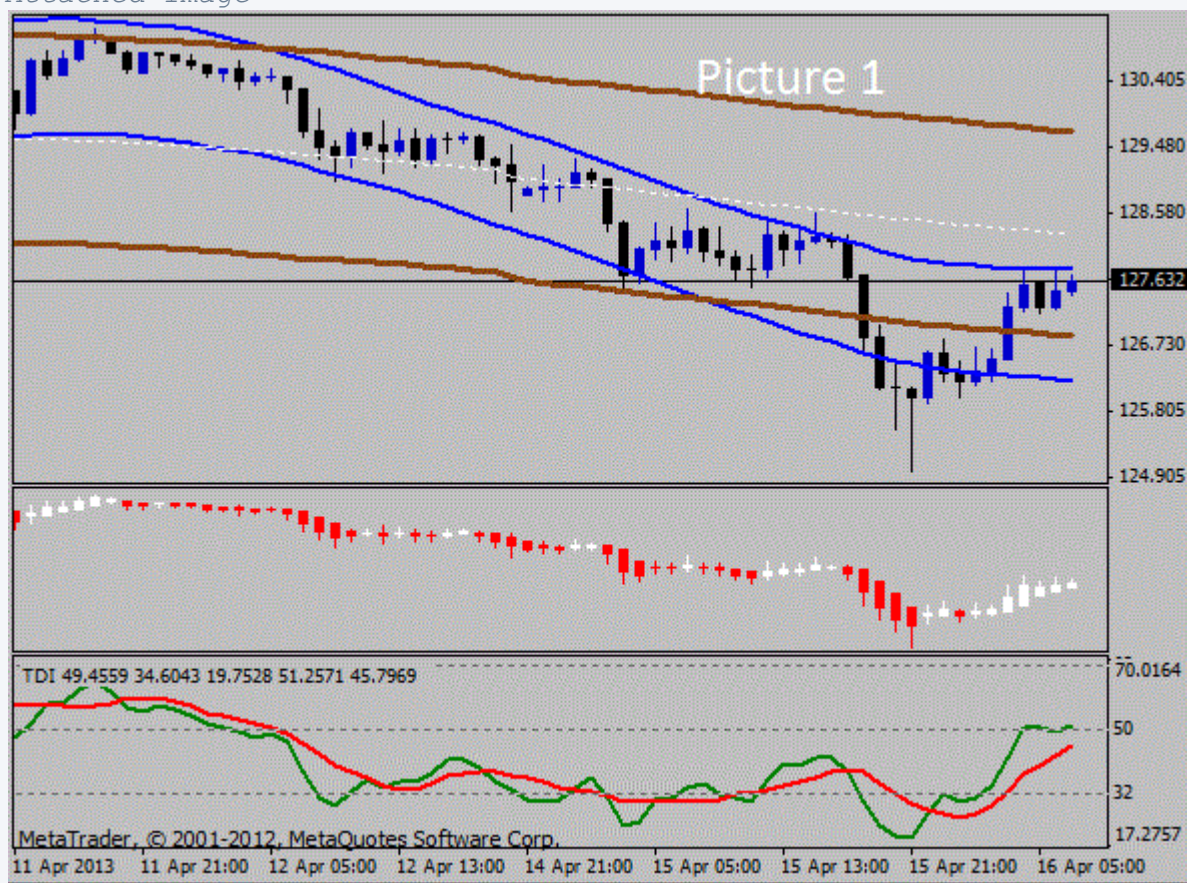
а). следить за Прайс Экшен и истолковывать Прайс Экшен

б). следить за Heiken Ashi и TDI и истолковывать их

в). следить за паттернами TMA H1 и TMA H4 и истолковывать их.

Если вы все правильно скачали, ваш шаблон должен выглядеть как на Picture 1.

Attached Image



4. "Большая картина" по Прайс Экшен на часе

По Бабону для нас "большая картина" еще важнее, чем тренд. Торгуя на M1 мы не хотим торговать против часового тренда, но в то же время мы хотим использовать хорошие часовые откаты и, конечно, мы хотим заранее видеть намечающееся изменение часового тренда. Например, если мы видим на часе хороший доджи или пинбар, мы понимаем, что и наша торговля на M1 изменится.

Что бы мы ни делали, Прайс Экшен – всему голова! Мы определяем тренд, откаты и изменение тренда и всю "большую картину" базируясь в основном на Прайс Экшен.

Прайс Экшен настолько обширная тема, что я не могу учить вас ей в рамках системы Бабон, ни Прайс Экшен на M1, ни Прайс Экшен на H1. Я рекомендую прочитать тома 2-й и 3-й Ланса Беггса, в них есть всё, что нужно.

Благодаря Артему вы можете скачать тома 2 и 3 из этого поста:

<http://www.forexfactory.com/showthread.php?p=6604669#post660466> 9

Спасибо Джекки, полный курс Ланса Беттса здесь:

<http://www.forexfactory.com/showthread.php?p=6599639#post659963> 9

До того как вы овладеете Прайс Экшен, старайтесь по крайней мере обращать на часе внимание на доджи и пинбары и помните, что после длинной часовой свечи (больше 50-и пипсов) обычно следует откат.

5. "Большая картина" по упрощенному TMS

Я понимаю, что для многих из вас Прайс Экшен на часе очень трудный предмет, поэтому я включил TDI и Heiken Ashi.

Картинки вам здесь не нужны, просто откройте шаблон и пройдитеесь по истории.

Многие из вас читали ветку по TMS и я, конечно, даю очень упрощенную версию, но эта версия отлично работает для меня и будет так же отлично работать для вас! Мы торгуем не по TMS, мы торгуем по Бабону! Итак, вот упрощенная версия:

- а). Если зеленая линия пересекает красную снизу вверх и Heiken Ashi белый – тренд вверх. Я предпочитаю, чтобы такое пересечение было недалеко от уровня 32, чем ближе к уровню 32, тем лучше.
- б). Если зеленая линия пересекает красную сверху вниз и Heiken Ashi красный – это тренд вниз. Я предпочитаю, чтобы такое пересечение было недалеко от уровня 68, чем ближе к уровню 68, тем лучше.
- в). Чем больше угол зеленой линии к горизонту, тем лучше. Если же зеленая линия почти горизонтальная, это означает или рейндж, или возможный откат, или начало изменения тренда.
- г). Если зеленая линия загибается в противоположном направлении, это значит возможный откат или начало изменения тренда.
- д). Если расстояние между зеленой и красной линией становится слишком большим, больше чем 10, это практически всегда означает возможный откат или начало изменения тренда.
- е). Когда при тренде вверх зеленая линия доходит до уровня 68, это значит, что движение вверх истощается.
- ж). Когда при тренде вниз зеленая линия доходит до уровня 32, это значит, что движение вниз истощается.
- з). Обращайте внимание на размер свечей Heiken Ashi! Несколько маленьких свечей подряд означают рейндж, большие свечи – хороший моментум, уменьшающиеся свечи – возможный откат или начало изменения тренда.
- и). И очень важно: после того, как вы проанализировали часовой график, идите на H4 и делайте то же самое! Если H4 TMS дает то же направление, что и H1 TMS – замечательно, действуйте в этом направлении! Если H4 TMS показывает не то направление, которое показывает H1 TMS, вы придерживайтесь направления H1 TMS, но при

этом помните, что в вашей "большой картине" час и H4 НЕ синхронны, это значит, что вы должны устанавливать меньшие цели!

6. Паттерны ТМА Н1 и ТМА Н4

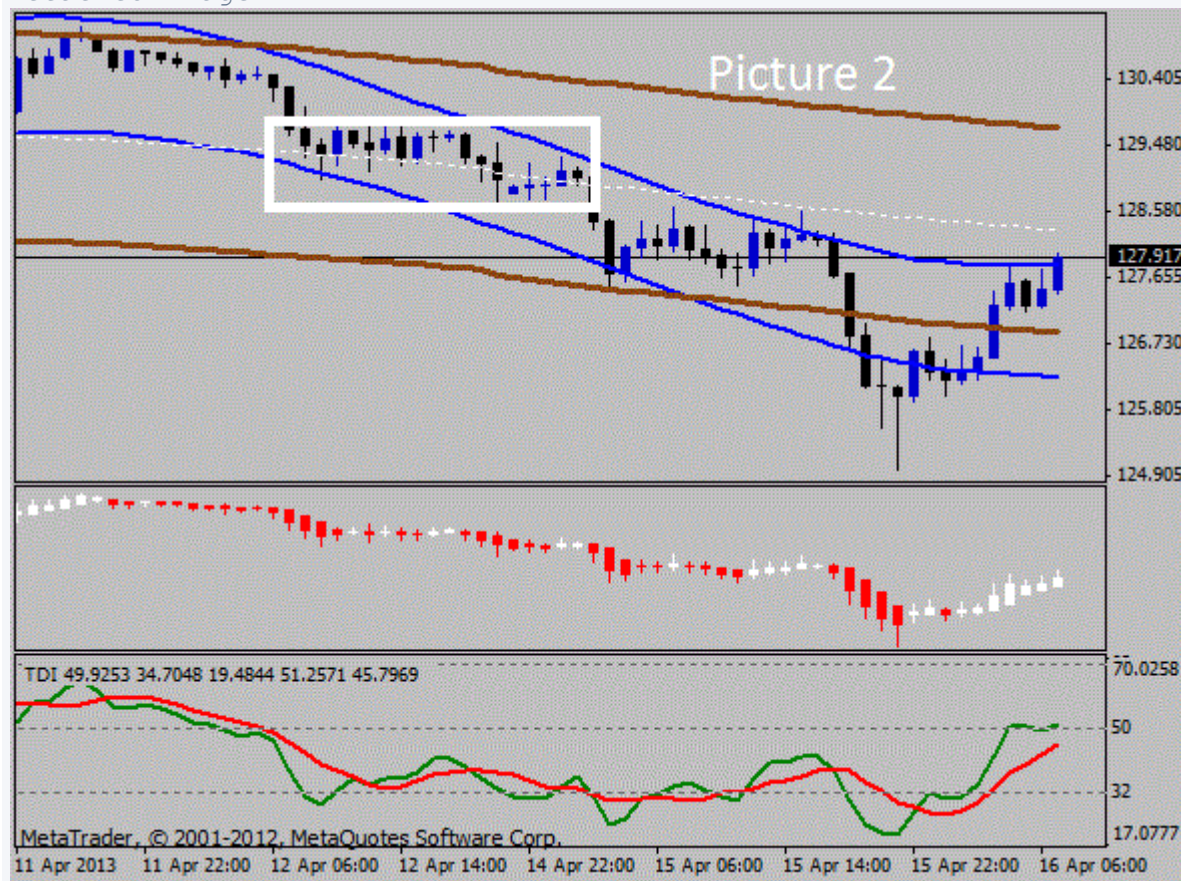
Итак, или с Прайс Экшен, или с упрощенной версией TMS, или и с тем и с другим, но вы понимаете, что происходит. Вы знаете какой тренд, находимся ли мы в периоде консолидации, ожидаем ли мы откат или изменение тренда и так далее. Теперь вам надо сделать "большую картину" еще более точной и ясной с паттернами ТМА Н1 и ТМА Н4. У нас пять таких паттернов.

7. Паттерн "Средняя линия ТМА Н4"

Смотрите Picture 2

Верхняя и нижняя границы ТМА Н4 коричневые, а средняя линия ТМА Н4 – белая пунктирная линия. Средняя линия ТМА Н4 – очень мощный уровень поддержки/сопротивления. Цена около средней линии может ходить туда-сюда часами, и мы должны учитывать этот паттерн. Когда цена касается средней линии, я обычно выхожу из сделки, и после этого я жду или хорошего пробоя, или хорошего отскока. Когда на часе цена около средней линии, на меньших таймфреймах это означает рейндж, и я уже объяснял насчет рейнджа.

Attached Image



8. Паттерн "Двойной прорыв"

Смотрите Picture 3

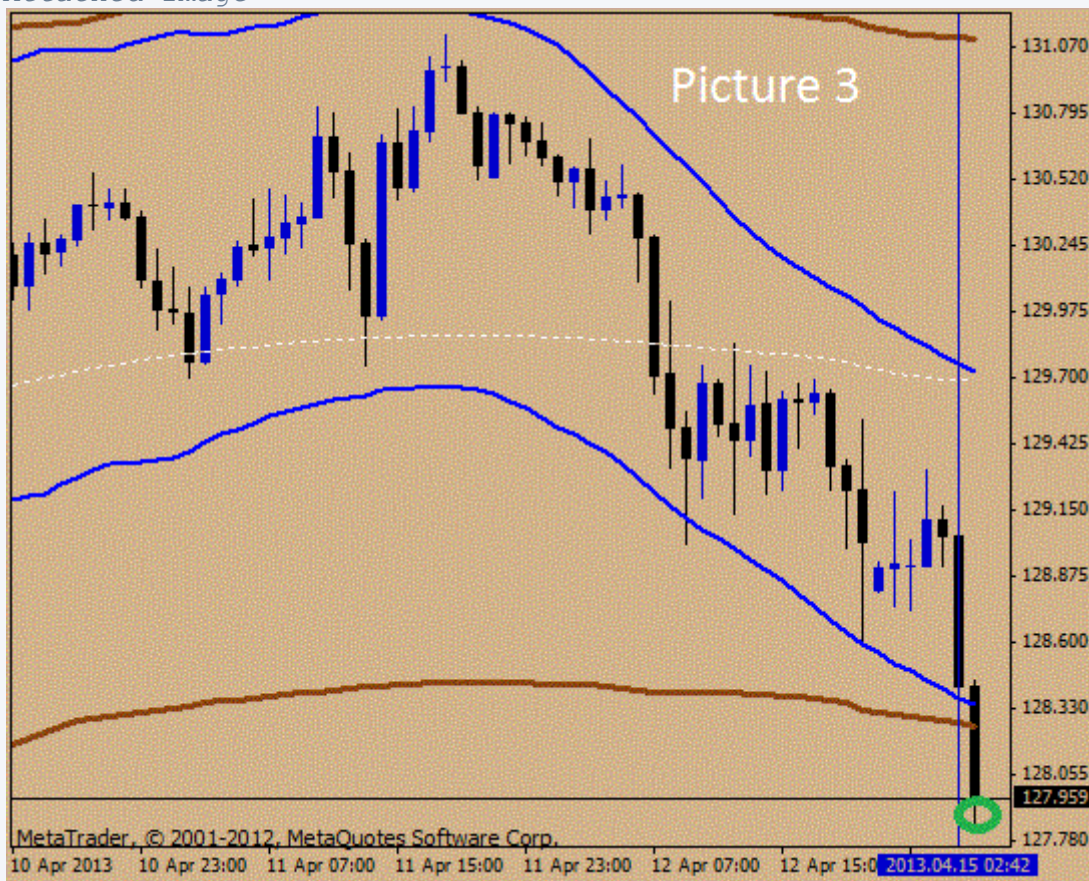
а). Цена близко к ТМА Н1

б). ТМА Н1 и ТМА Н4 близко друг к другу, но ТМА Н1 не вышел за пределы ТМА Н4

в). Цена идет по направлению к границам ТМА Н1 и ТМА Н4

В этом случае цена обычно очень хорошо продвигается, пробивает и ТМА Н1, и ТМА Н4 и идет еще значительно дальше.

Attached Image



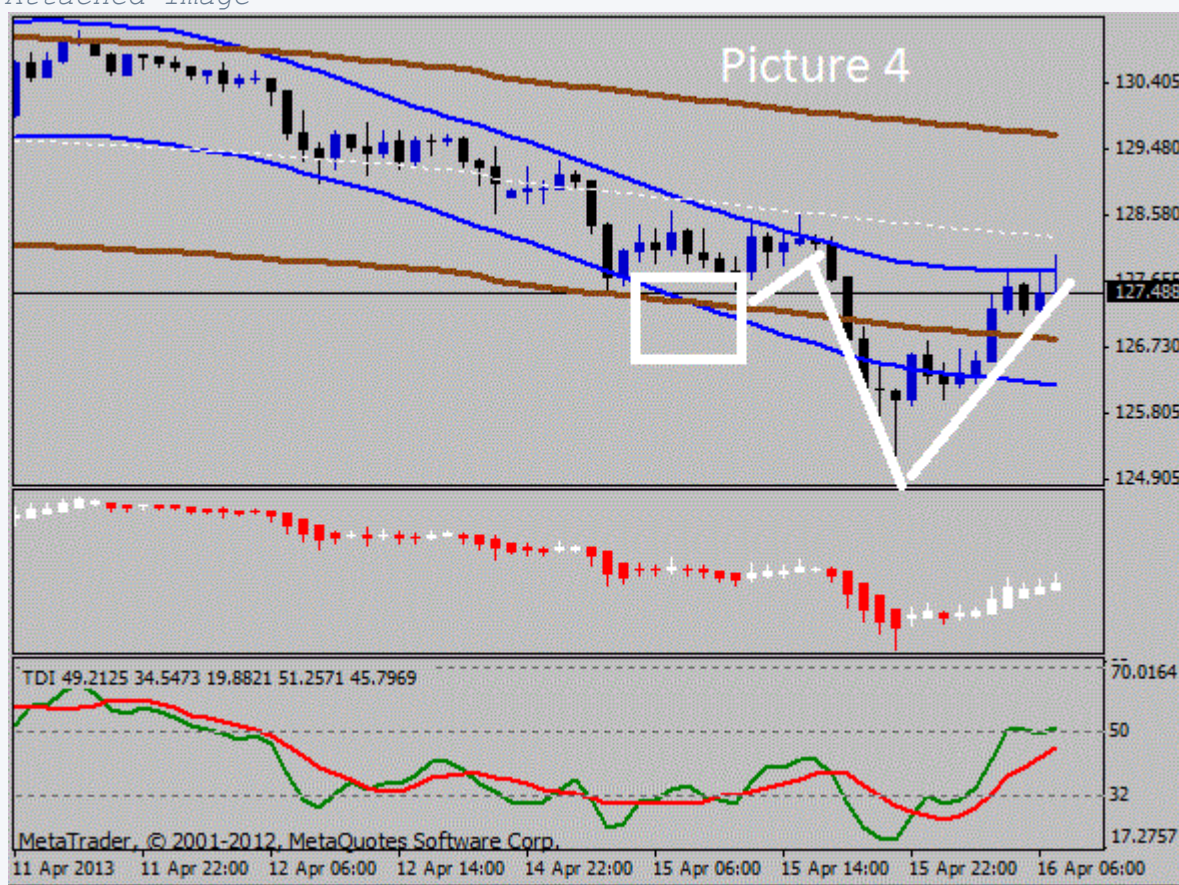
9. Паттерн "ТМА Н1 за ТМА Н4"

Смотрите Picture 4

Когда ТМА Н1 выходит за пределы ТМА Н4, наступает очень неприятное для торговли время. Мы знаем, что В КОНЦЕ КОНЦОВ тренд должен измениться, но каждый раз, когда начинается откат, у нас нет ни малейшего представления – это начало изменения тренда или только небольшой откат? Идеально было бы, если бы мы могли вообще не

торговать в этот период, но это может длиться очень долго, так что если мы хотим торговать эффективно, нам надо обращать больше внимания на Прайс Экшен, Heiken Ashi и TDI.

Attached Image



10. Pattern "ТМА Н1 и ТМА Н4 синхронны"

Посмотрите Picture 5

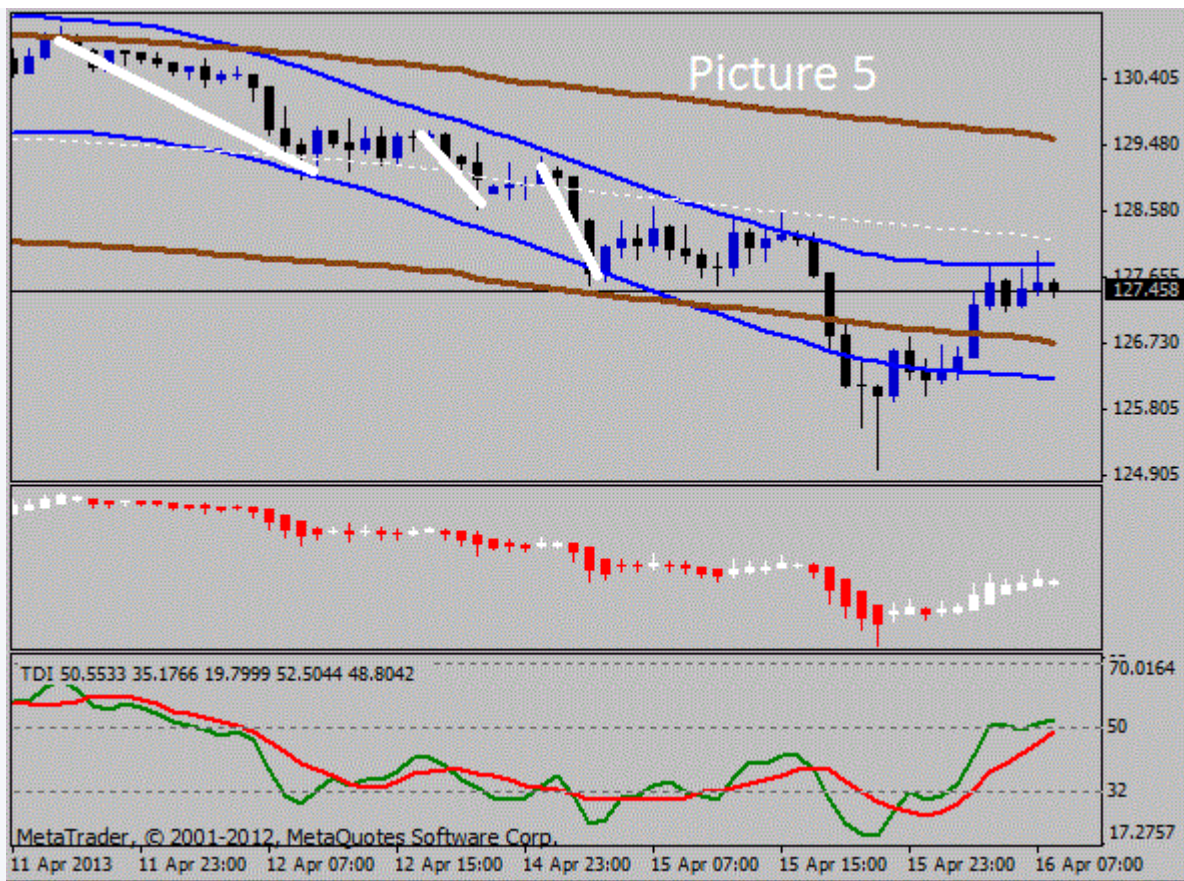
Наклон ТМА Н1 и ТМА Н4 для нас не важен. Что для нас действительно важно: двигается ли цена в одном и том же направлении внутри ТМА Н1 и ТМА Н4?

Если цена идет от верхней границы ТМА Н4 к нижней границе ТМА Н4, мы хотим, чтобы цена шла и от верхней границы ТМА Н1 к нижней границе ТМА Н1. И наоборот, если цена идет от нижней границы ТМА Н4 к верхней границе ТМА Н4, мы хотим, чтобы цена шла и от нижней границы ТМА Н1 к верхней границе ТМА Н1

Рисунок (Picture 5) показывает где ТМА Н1 и ТМА Н4 синхронны (идут от верхних границ к нижним границам).

Когда ТМА Н1 и ТМА Н4 синхронны – это хорошо, мы можем ожидать хорошее движение.

Attached Image



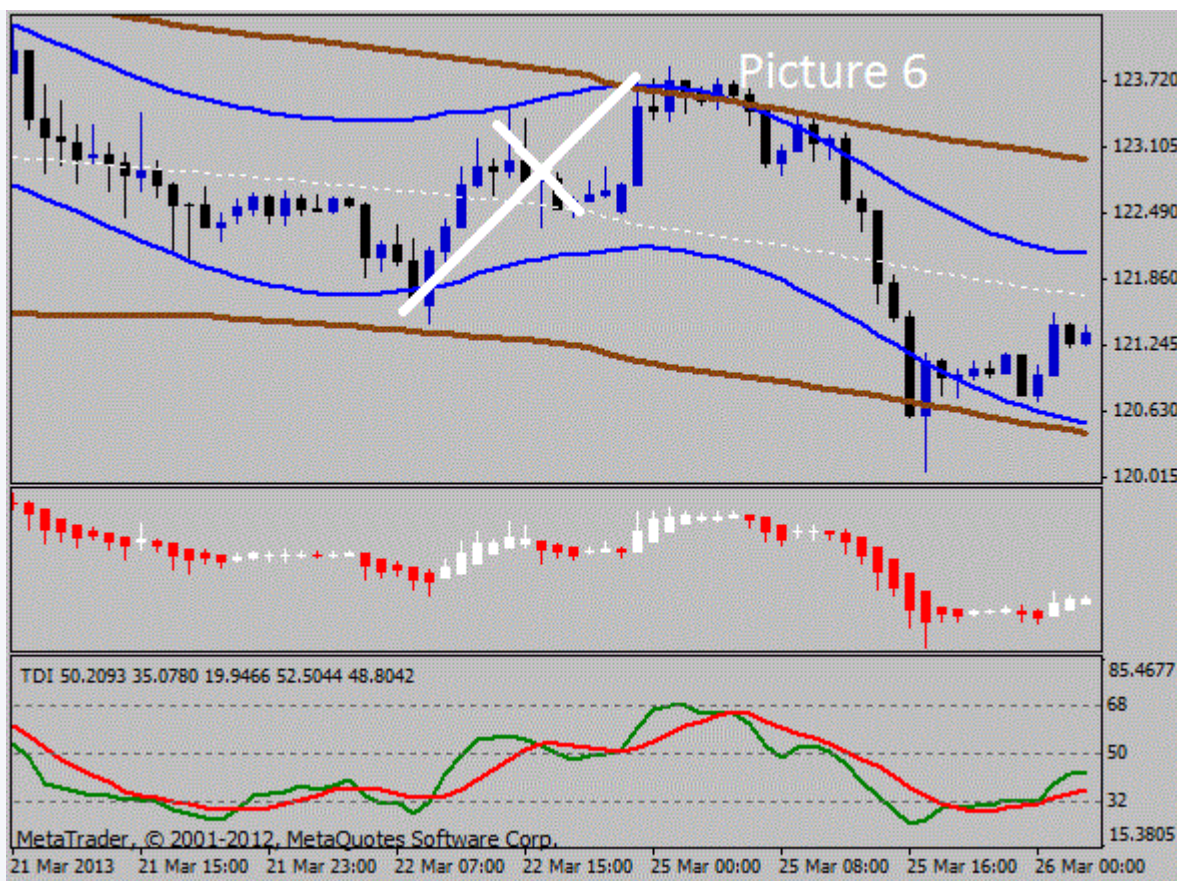
11. Паттерн "ТМА Н1 и ТМА Н4 асинхронны"

Смотрите Picture 6

Прямо противоположно предыдущему паттерну. Цена внутри ТМА Н1 идет против движения в ТМА Н4. Рисунок (Picture 6) показывает что цена идет от нижней границы ТМА Н4 к верхней границе ТМА Н4 (большая линия), однако внутри ТМА Н1 меняет направление и идет вниз (меньшая линия).

Когда ТМА Н1 и ТМА Н4 асинхронны, это плохо отражается на торговле, иногда от этого начинается консолидация, а кроме того мы никогда не знаем, когда цена внутри ТМА Н1 начнет менять направление.

Attached Image



12. Подводим итоги

После того, как мы получили большую картину при помощи Прайс Экшен, или упрощенной версии TMS, или и того и другого, и сделали ее еще более ясной при помощи паттернов TMA H1 и TMA H4, вы должны абсолютно точно знать (для чего и проводился весь анализ):

- а). Вы будете рассматривать только сигналы на покупку или
- б). Вы будете рассматривать только сигналы на продажу или
- в). Вы вообще не будете принимать никаких сигналов.

13. Переходим на M1

После этого вы начинаете работать с графиками M1, по шаблонам Бабон-А и Бабон-Б

Они должны выглядеть как на рисунках Picture 7 и Picture 8

Бабон-А - наш главный шаблон, в нем только три индикатора (Babon Slope, TMA M5 и Ишимоку). По этому шаблону мы следим за Прайс Экшен, за сигналами Babon Slope и с этого шаблона мы входим согласно правилам Классического Бабона.

В Бабон-Б входят Ишимоку и три TMA (TMA M1, TMA M5 и TMA M15), которые делают наши выходы легче и прибыльнее. По этому шаблону мы

следим за двумя ТМА паттернами ("ТМА М1 за облаком Ишимоку" и "ТМА М1 за ТМА М5/М15), входим с этого шаблона по правилам входа этих паттернов и следим за тремя ТМА для прибыльных выходов.

[Attached Image \(click to enlarge\)](#)



[Attached Image \(click to enlarge\)](#)



[Attached File](#)

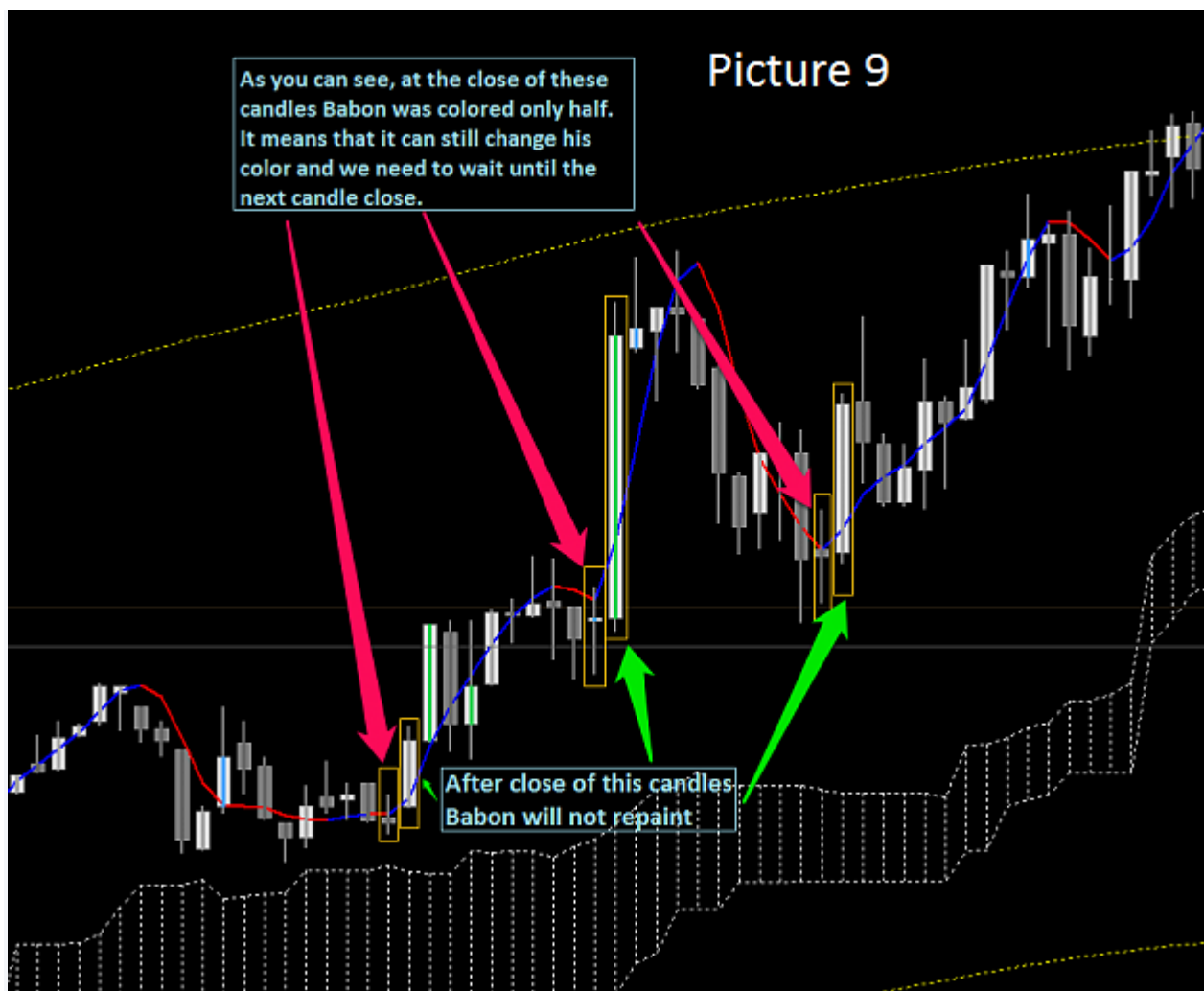
14. Классический Бабон – Правила Входа

После того, как у нас сложилась "большая картина", мы знаем, мы ожидаем сигнал вверх или сигнал вниз.

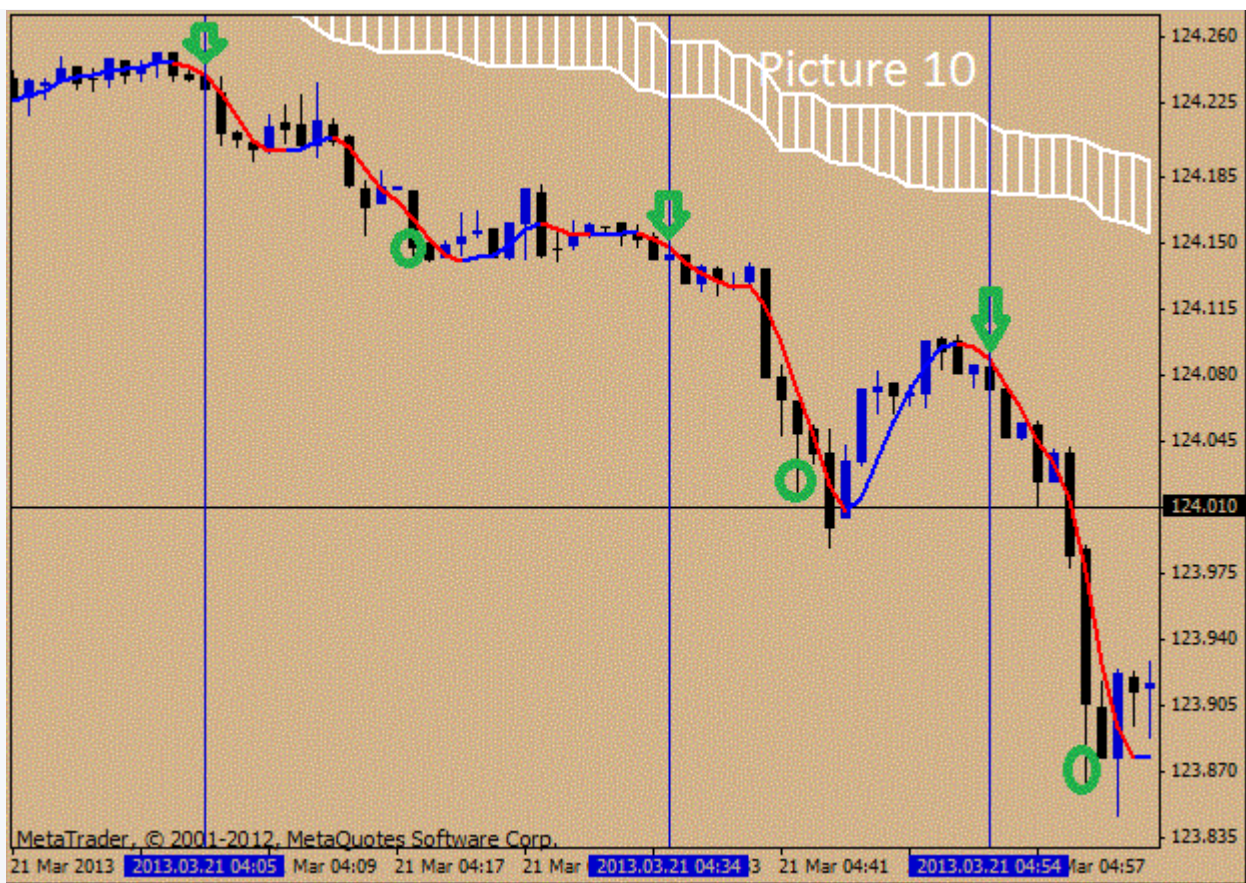
Babon Slope может менять цвет до тех пор, пока свеча не закрыта. Поэтому для нас подтвержденным сигналом будет вторая свеча. Если цвет изменился с красного на синий, вторая "синяя" свеча будет сигнальной свечой на покупку. Если цвет изменился с синего на красный, вторая "красная" свеча будет сигнальной свечой на продажу.

Посмотрите на рисунки Picture 9 и Picture 10 (спасибо, Артем)

[Attached Image](#)



Attached Image



После того как мы получили от Babon Slope подтвержденный сигнал, мы должны оценить его. Допустим "большая картина" привела нас к решению принимать только сигналы на покупку и вот мы получили от Babon Slope сигнал на покупку (для сигналов на продажу все будет наоборот).

Итак, чтобы принять сигнал на покупку надо:

а). Цена должна быть выше облака Ишимоку, или мы можем ждать пока цена поднимется выше облака, но в этом случае мы можем ждать только 3-4 свечи.

б). Цена должна идти от нижней границы ТМА М5 к верхней границе ТМА М5.

в). Канал ТМА М5 должен или загибаться вверх, или быть горизонтальным (или хотя бы почти горизонтальным). В любом случае для сигнала на покупку канал ТМА М5 не должен загибаться вниз.

г). После этого надо определить потенциал этой сделки. Мы смотрим на расстояние от цены до верхней границы ТМА М5 (верхняя желтая линия). Да, ТМА М5 перерисовывается, но он перерисовывается меньше чем ТМА М1, он намного стабильнее и устойчивее чем ТМА М1, и это расстояние от цены до верхней желтой линии очень важно. В целом чем больше это расстояние, тем больше потенциал этой сделки. На минутном графике цена обычно двигается в основном между верхней и нижней границами ТМА М5. Если тренд хороший, цена может пойти

дальше, но рассчитывать на это мы не можем. Если расстояние до верхней желтой линии меньше чем 10 пипсов, то больше шансов на то, что мы не получим даже эти 10 пипсов и что эта линия сработает как сильный уровень сопротивления.

д). Очень важно обращать внимание на предыдущую свечу, если предыдущая свеча 10 пипсов или больше – не входим! Это очень важно потому что слишком длинная свеча может вызвать у Babon Slope ложный сигнал! Кроме того, на минутном графике свеча в десять и больше пипсов может вызвать откат, мы же хотим войти с наименьшей возможной просадкой.

е). Мы также хотим видеть хорошую Прайс Экшен, для покупки это будут higher highs и higher lows (а для продажи соответственно lower lows and lower highs). Посмотрите на рисунки Picture 11 и Picture 12. Я также рекомендую прочитать том 2-й и 3-й Ланса Беггса, я уже давал ссылку.

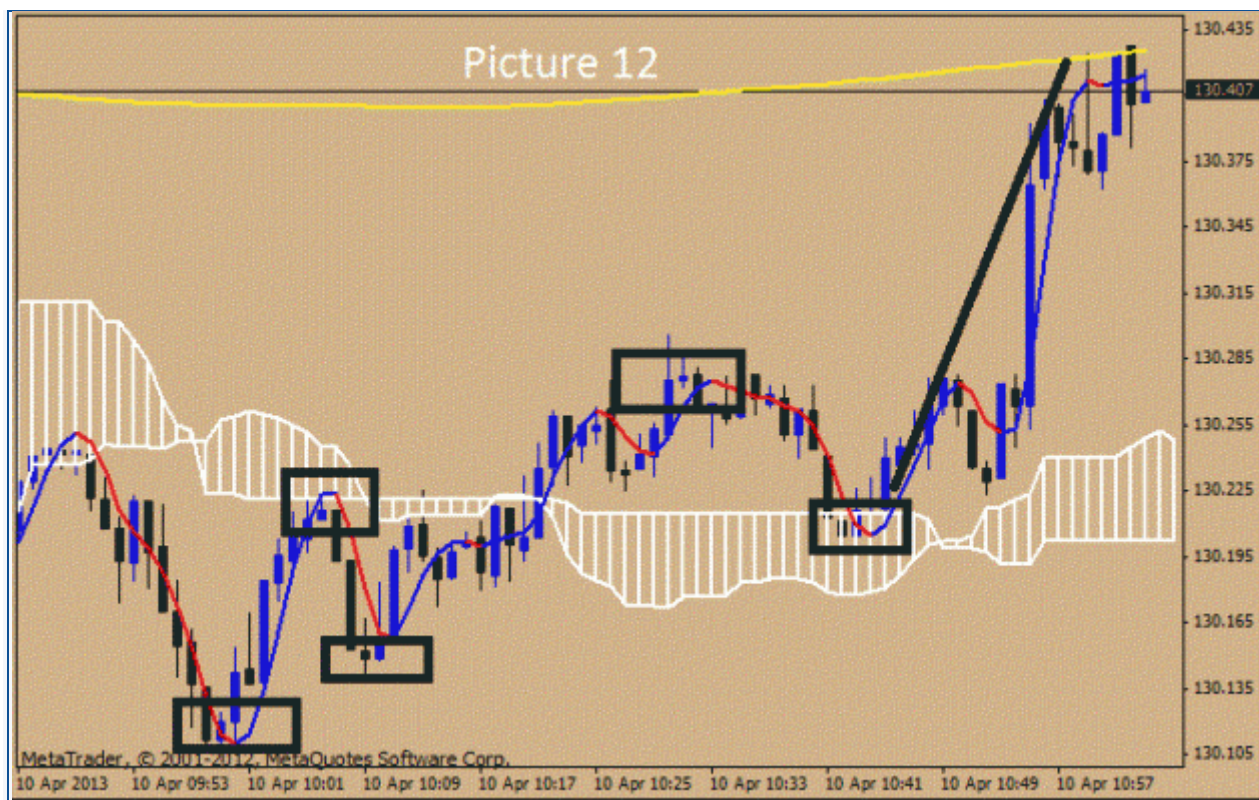
ж). после этого мы перепроверяем часовой график на шаблоне Бабон-N1. Если N1 показывает тренд вверх или если был тренд вниз но теперь цена начала идти вверх, мы считаем, что в основном N1 поддерживает наше решение на покупку.

з). Итак, если все правильно, мы входим. Я рекомендую стоп-лосс (или лок) 15 пипсов для EURJPY и GBPJPY, 12 пипсов для EURUSD, GBPUSD и других мажоров. Я рекомендую аварийный стоп 15 пипсов, лично я пользуюсь локами, но это не имеет значения – или стоп-лосс, или лок необходим, я бы никогда без этого не торговал, и валюта значения не имеет – я видел как USDCAD продвигался на сотню с лишним пипсов буквально за пару минут. Тэйк-профит мы не устанавливаем. Теперь нам надо следить за обоими шаблонами, и Бабон-А, и Бабон-Б, хорошо также держать открытым и Бабон-N1.

Attached Image (click to enlarge)



Attached Image (click to enlarge)



15. Классический Бабон - Правила Выхода

Если все нормально и цена идет вверх, мы выходим в зависимости от силы движения. Если тренд средний, мы выходим когда на шаблоне Бабон-Б пересекает верхнюю границу ТМА М1 (верхнюю черную линию). Если тренд хороший, мы ждем хотя бы пока цена пересечет ТМА М5 (верхнюю желтую линию). Если тренд очень хороший, мы ждем пока цена пересечет ТМА М15 (верхняя красная линия). В то же время надо обратить внимание и на час - насколько близка цена к синей линии (ТМА Н1)? Иногда, когда тренд не просто очень хороший, а отличный, мы можем дотянуть до синей линии ТМА Н1. Но какой бы это ни был ТМА, я обычно выхожу в конце минуты.

Но в то же время мы должны помнить - если Babon Slope меняет цвет на красный или цена уходит ниже линии Babon Slope, это очень хороший знак того, что движение вверх закончилось или подходит к концу. Да, иногда я не выхожу потому что линии ТМА подсказывают мне подождать, но вам нужен большой опыт, чтобы решить, что в данный момент важнее - сила движения и импульс или сигнал Babon Slope.

Надо также помнить - если цена входит в облако Ишимоку, нам лучше выйти.

Я также выхожу если свеча на М1 слишком длинная и эта свеча пересекла один из ТМА.

И, конечно, если мы видим, что цена пошла против нас, лучше выйти с небольшим профитом или небольшим убытком, в конце концов мы

всегда можем повторно войти когда положение улучшится.

Даже если мы вошли по Правилам Классического Бабона, мы должны следить на шаблоне Бабон-Б за двумя паттернами. Если мы видим паттерн "ТМА М1 за ТМА М5/М15", нам лучше подумать о том, что пора забрать свой профит, потому что приближается откат. С другой стороны, если мы видим, что формируется хороший паттерн "ТМА М1 за облаком Ишимоку", мы можем оставаться в сделке намного дольше, чем мы сначала думали.

Я предпочитаю выходить когда цена пересекает ТМА М5 или ТМА М15. Чтобы решить тянуть до ТМА Н1 мне нужно увидеть очень хорошее и сильное движение. Но если я думаю, что можно дойти до ТМА Н1 или даже до ТМА Н4, я перепроверяю часовой график. Прежде всего я хочу убедиться, что цена не находится недалеко от средней линии ТМА Н4 (пунктирная белая линия). Эта средняя линия очень мощный уровень поддержки/сопротивления. Если со средней линией все в порядке, я смотрю на ТМА Н1 и ТМА Н4. Я хочу видеть, что цена внутри ТМА Н1 и ТМА Н4 идет в одном и том же направлении. Наклон не имеет значения, только направление движения важно! Так что если я думаю, что цена может дойти до нижней границы ТМА М1, то я хочу видеть, что цена идет от верхней границы ТМА Н4 к его нижней границе и что цена идет от верхней границы ТМА Н1 к его нижней границе, то есть я смотрю, выполняется ли паттерн "ТМА Н1 и ТМА Н4 синхронны". И, конечно, я смотрю, не сформировался ли паттерн "Двойной прорыв".

16. Паттерн "ТМА М1 за облаком Ишимоку"

Посмотрите рисунки Picture 13 и Picture 14.

Это очень важный и очень прибыльный паттерн!

Когда весь канал ТМА М1 целиком (и верхняя граница, и нижняя граница) уходит под облако Ишимоку и канал ТМА М1 не горизонтальный, мы можем ожидать очень хорошую и прибыльную продажу.

И, конечно, если весь канал ТМА М1 целиком (и верхняя, и нижняя граница) выходит выше облака Ишимоку и канал не горизонтальный, мы можем ожидать очень хорошую и прибыльную покупку.

Что хорошо в этом паттерне – так это то, что когда мы еще только видим что центральная линия (пунктирная линия) пересекает облако, мы уже ожидаем формирование паттерна и можем подготовиться, проверить М1 Прайс Экшен и "большую картину" на часе.

Мы можем торговать по этому паттерну отдельно и независимо, мы НЕ должны при этом следовать Правилам Классического Бабона!

Чтобы войти по этому паттерну, нам нужно видеть три вещи:

- а). Правильную "большую картину" на часе.
- б). Хороший угол наклона ТМА М1
- в). Хорошую Прайс Экшен на М1

И мы можем войти не только если мы видим сигнал Babon Slope, но и совершенно независимо, базируясь только на M1 Прайс Экшен!

Я вхожу когда я вижу на M1 хороший Прайс Экшен паттерн, и для этого входа это может быть не только паттерн higher low - lower high, но и любой другой хороший M1 Прайс Экшен паттерн, например прорыв.

Если мы видим хороший сигнал, но сигнальная свеча 10 пипсов или больше, мы не входим сразу, а ждем и наблюдаем Прайс Экшен, ожидая войти в самый благоприятный момент.

Потому что мне мой опыт подсказывает: на M1 после длинной (десять и более пипсов) свечи обычно идет откат, так что мы не хотим входить при таких неблагоприятных обстоятельствах, мы лучше подождем и войдем так, чтобы уменьшить возможную просадку.

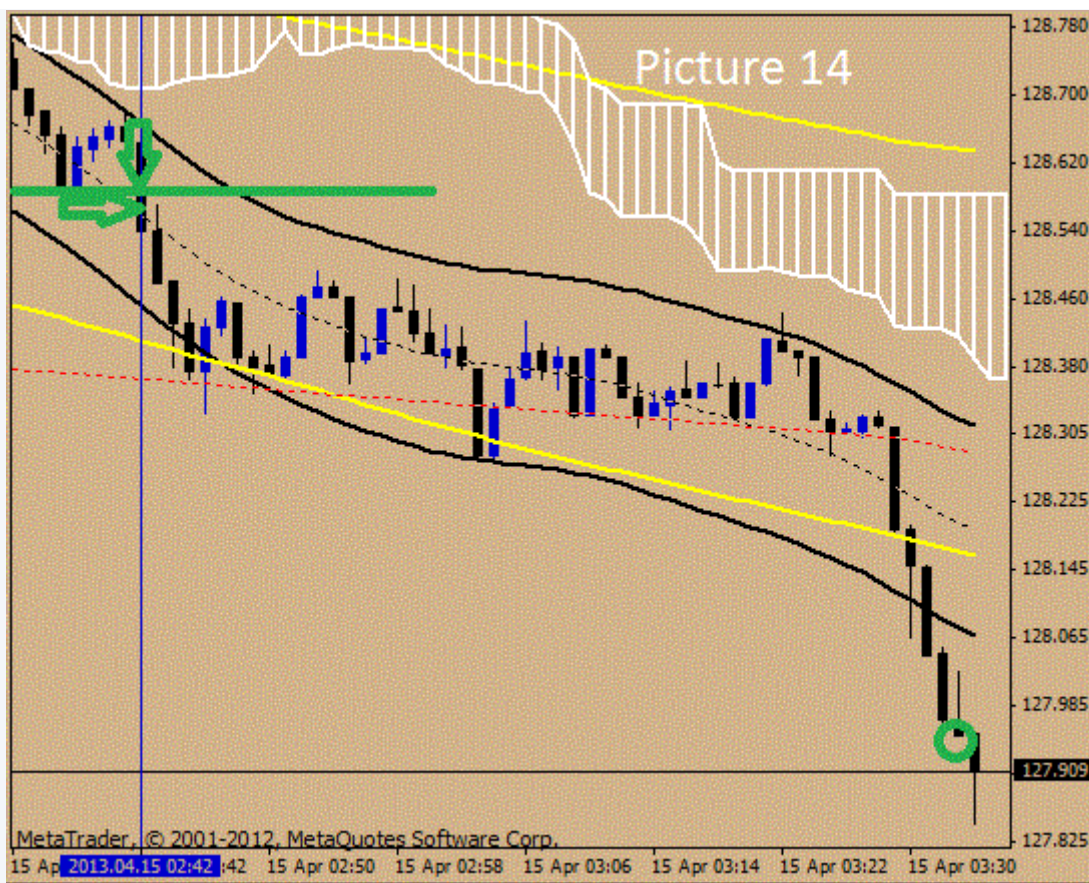
Стоп, ТП и выход - точно по тем же правилам, что и выход в Классическом Бабоне.

Этот паттерн наверно самый лучший метод из всех методов и систем, которые я создал. Когда у нас будет Дашборд, мы сможем следить за восемью-десятью парами и выбирать самые лучшие паттерны.

Attached Image



Attached Image



17. Паттерн "ТМА М1 за ТМА М5/М15"

Посмотрите рисунки Picture 15, Picture 16 и Picture 17.

Когда после хорошего тренда ТМА М1 выходит за пределы ТМА М5 или даже выходит и за ТМА М5, и за ТМА М15, это приводит или к откату, или даже к изменению тренда! Этот откат может быть всего 8-10 пипсов, или может быть даже 30 и больше пипсов, но откат будет в любом случае!

Что из этого вытекает?

Во-первых, когда мы видим этот паттерн, мы знаем, что через некоторое время будет откат, так что если у нас есть открытая сделка, нам пора подумать о том, чтобы закрыть ее и забрать наш профит. Конечно откат не начнется немедленно после того, как мы видим сформировавшийся паттерн, у нас будет время забрать почти максимальный профит и выйти тогда, когда нам это подскажет Babon Slope, или Прайс Экшен, или наш опыт!

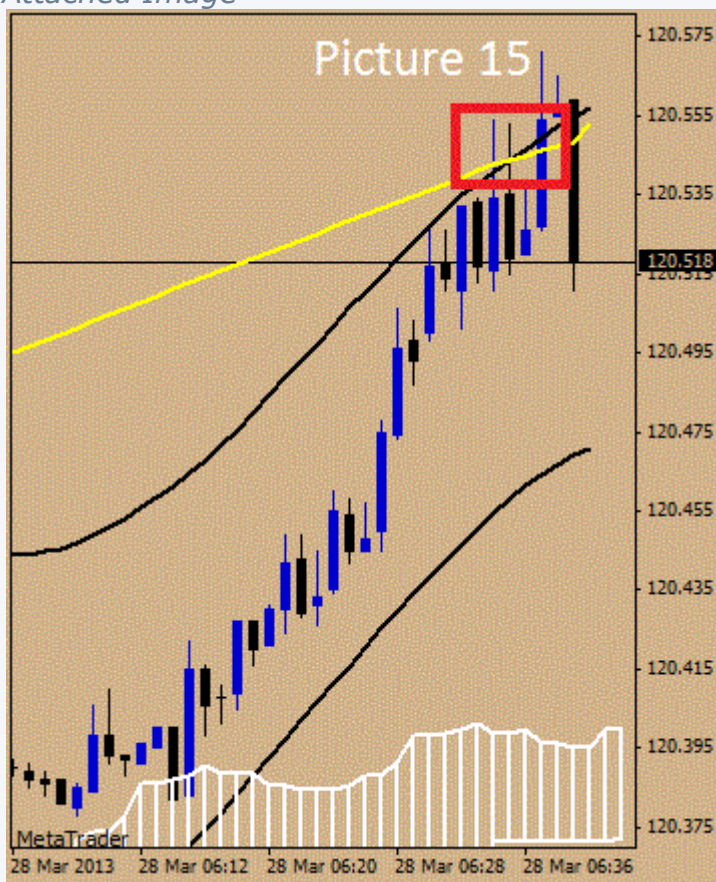
Во-вторых, некоторые из вас могут попробовать торговать этот откат. Лично я не торгую откаты этого паттерна, я этот паттерн использую только для того, чтобы вовремя выйти из сделки, но я знаю трейдеров, которые успешно торгуют этот откат. Вы можете брать 8-10 пипсов практически каждый раз, только помните, что это counter-trend и не будьте жадными.

В-третьих, если тренд сильный, мы можем повторно входить после окончания отката (Babon Slope и Прайс Экшен покажут нам, где и когда). Я успешно торгую эти повторные входы после откатов.

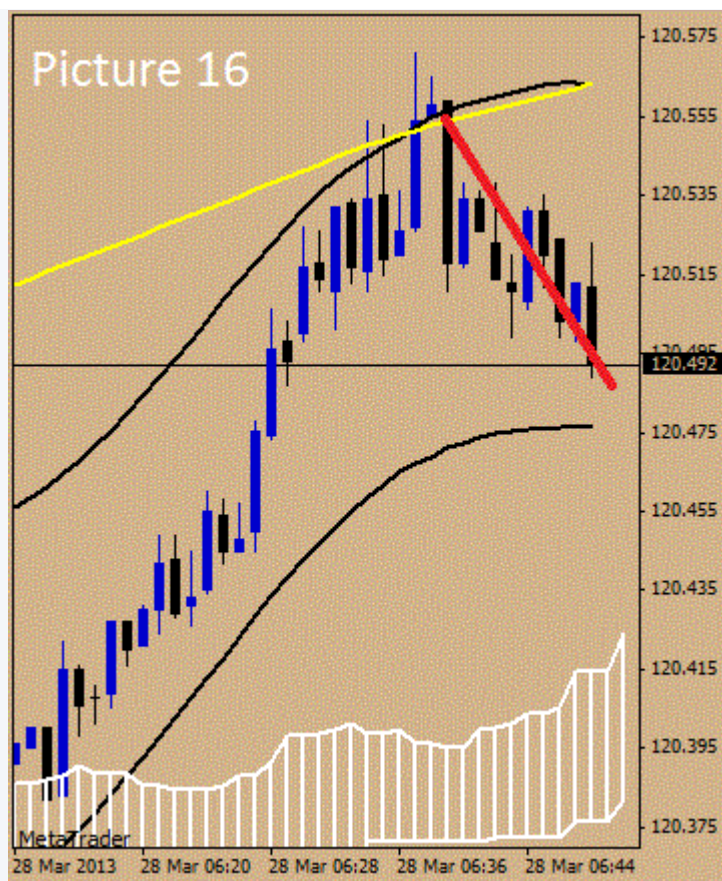
Если ТМА М1 зашел не только за ТМА М5, но и за ТМА М15, обычно такой откат намного сильнее, чем если только за ТМА М5.

Если мы видим паттерн "ТМА М1 за ТМА М5/М15", но при этом у нас сформирован и паттерн "ТМА М1 за облаком Ишимоку", мы можем оставаться в сделке немного подольше, пока угол ТМА М1 не начал меняться.

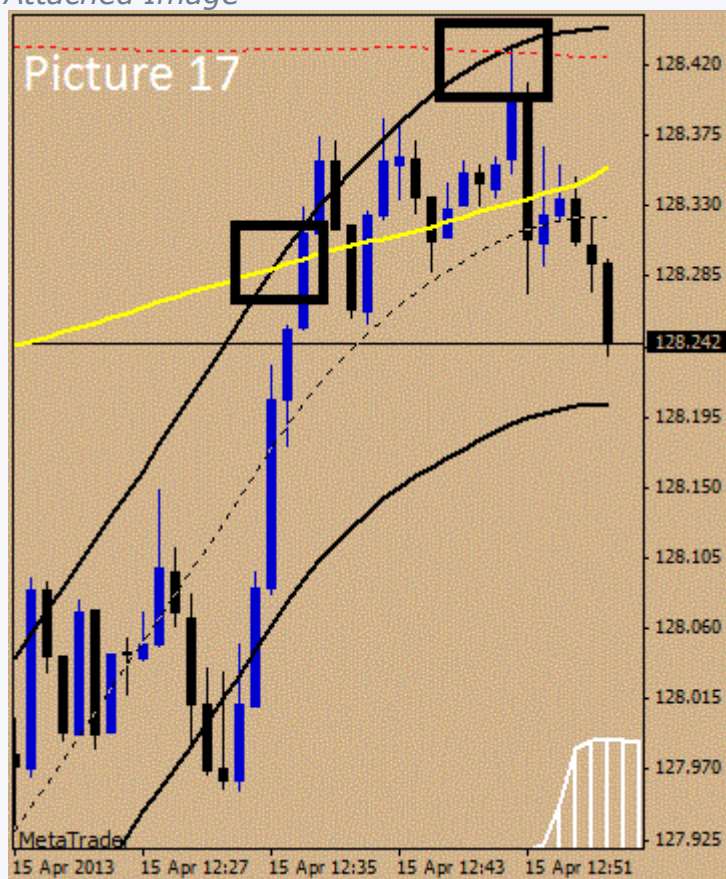
Attached Image



Attached Image



Attached Image



18. Классический Бабон – сделки и иллюстрации

<http://www.forexfactory.com/showthread.php?p=6543511#post654351> 1
<http://www.forexfactory.com/showthread.php?p=6543784#post654378> 4
<http://www.forexfactory.com/showthread.php?p=6544780#post654478> 0
<http://www.forexfactory.com/showthread.php?p=6546865#post654686> 5
<http://www.forexfactory.com/showthread.php?p=6547054#post654705> 4
<http://www.forexfactory.com/showthread.php?p=6550475#post655047> 5
<http://www.forexfactory.com/showthread.php?p=6550672#post655067> 2
<http://www.forexfactory.com/showthread.php?p=6550738#post655073> 8
<http://www.forexfactory.com/showthread.php?p=6550747#post655074> 7
<http://www.forexfactory.com/showthread.php?p=6551872#post655187> 2
<http://www.forexfactory.com/showthread.php?p=6567876#post656787> 6
<http://www.forexfactory.com/showthread.php?p=6567947#post656794> 7
<http://www.forexfactory.com/showthread.php?p=6571958#post657195> 8
<http://www.forexfactory.com/showthread.php?p=6583628#post658362> 8
<http://www.forexfactory.com/showthread.php?p=6583692#post658369> 2
<http://www.forexfactory.com/showthread.php?p=6583716#post658371> 6
<http://www.forexfactory.com/showthread.php?p=6583914#post658391> 4
<http://www.forexfactory.com/showthread.php?p=6584755#post658475> 5
<http://www.forexfactory.com/showthread.php?p=6586480#post658648> 0
<http://www.forexfactory.com/showthread.php?p=6586622#post658662> 2
<http://www.forexfactory.com/showthread.php?p=6586651#post658665> 1
<http://www.forexfactory.com/showthread.php?p=6586690#post658669> 0
<http://www.forexfactory.com/showthread.php?p=6587625#post658762> 5
<http://www.forexfactory.com/showthread.php?p=6588707#post658870> 7
<http://www.forexfactory.com/showthread.php?p=6589984#post658998> 4
<http://www.forexfactory.com/showthread.php?p=6590893#post659089> 3
<http://www.forexfactory.com/showthread.php?p=6591044#post659104> 4
<http://www.forexfactory.com/showthread.php?p=6593420#post659342> 0
<http://www.forexfactory.com/showthread.php?p=6593985#post659398> 5
<http://www.forexfactory.com/showthread.php?p=6595661#post659566> 1
<http://www.forexfactory.com/showthread.php?p=6595886#post659588> 6
<http://www.forexfactory.com/showthread.php?p=6596131#post659613> 1
<http://www.forexfactory.com/showthread.php?p=6603738#post660373> 8
<http://www.forexfactory.com/showthread.php?p=6603901#post660390> 1
<http://www.forexfactory.com/showthread.php?p=6611722#post661172> 2

19. "ТМА М1 за облаком Ишимоку" – сделки и иллюстрации

<http://www.forexfactory.com/showthread.php?p=6551084#post655108> 4
<http://www.forexfactory.com/showthread.php?p=6551992#post655199> 2
<http://www.forexfactory.com/showthread.php?p=6554093#post655409> 3
<http://www.forexfactory.com/showthread.php?p=6554140#post655414> 0
<http://www.forexfactory.com/showthread.php?p=6554726#post655472> 6
<http://www.forexfactory.com/showthread.php?p=6564962#post656496> 2
<http://www.forexfactory.com/showthread.php?p=6566037#post656603> 7
<http://www.forexfactory.com/showthread.php?p=6567726#post656772> 6
<http://www.forexfactory.com/showthread.php?p=6569038#post656903> 8
<http://www.forexfactory.com/showthread.php?p=6569107#post656910> 7
<http://www.forexfactory.com/showthread.php?p=6586774#post658677> 4
<http://www.forexfactory.com/showthread.php?p=6590292#post659029> 2
<http://www.forexfactory.com/showthread.php?p=6590327#post659032> 7
<http://www.forexfactory.com/showthread.php?p=6603749#post660374> 9
<http://www.forexfactory.com/showthread.php?p=6603976#post660397> 6
<http://www.forexfactory.com/showthread.php?p=6604026#post660402> 6
<http://www.forexfactory.com/showthread.php?p=6607719#post660771> 9
<http://www.forexfactory.com/showthread.php?p=6608590#post660859> 0
<http://www.forexfactory.com/showthread.php?p=6608796#post660879> 6
<http://www.forexfactory.com/showthread.php?p=6611316#post661131> 6

20. Голая торговля по паттерну "ТМА М1 за облаком Ишимоку" - сделки и иллюстрации

<http://www.forexfactory.com/showthread.php?p=6597898#post659789> 8
<http://www.forexfactory.com/showthread.php?p=6598064#post659806> 4
<http://www.forexfactory.com/showthread.php?p=6603546#post660354> 6
<http://www.forexfactory.com/showthread.php?p=6603607#post660360> 7
<http://www.forexfactory.com/showthread.php?p=6603840#post660384> 0
<http://www.forexfactory.com/showthread.php?p=6605000#post660500> 0
<http://www.forexfactory.com/showthread.php?p=6611207#post661120> 7
<http://www.forexfactory.com/showthread.php?p=6611474#post661147> 4
<http://www.forexfactory.com/showthread.php?p=6611507#post661150> 7
<http://www.forexfactory.com/showthread.php?p=6611515#post661151> 5
<http://www.forexfactory.com/showthread.php?p=6611913#post661191> 3

21. Pattern "ТМА М1 за ТМА М5/М15" - сделки и иллюстрации

<http://www.forexfactory.com/showthread.php?p=6604862#post660486> 2
<http://www.forexfactory.com/showthread.php?p=6605078#post660507> 8
<http://www.forexfactory.com/showthread.php?p=6598746#post659874> 6
<http://www.forexfactory.com/showthread.php?p=6603607#post660360> 7
<http://www.forexfactory.com/showthread.php?p=6603990#post660399> 0
<http://www.forexfactory.com/showthread.php?p=6608417#post660841> 7
<http://www.forexfactory.com/showthread.php?p=6608586#post660858> 6

<http://www.forexfactory.com/showthread.php?p=6609046#post660904> 6
<http://www.forexfactory.com/showthread.php?p=6609196#post660919> 6
<http://www.forexfactory.com/showthread.php?p=6611228#post661122> 8
<http://www.forexfactory.com/showthread.php?p=6611550#post661155> 0
<http://www.forexfactory.com/showthread.php?p=6611932#post661193> 2
<http://www.forexfactory.com/showthread.php?p=6612531#post661253> 1
<http://www.forexfactory.com/showthread.php?p=6612645#post661264> 5